

Załącznik  
do uchwały Nr XLII/363/2014  
Rady Gminy Zbuczyn  
z dnia 24 lipca 2014 r.

**PLAN ODNOWY MIEJSCOWOŚCI  
MACIEJOWICE  
NA LATA 2014 - 2024**

**MACIEJOWICE 2014**

## **SPIS TREŚCI**

Rozdział I: Charakterystyka miejscowości. Rys historyczno - topograficzny

Rozdział II: Analiza zasobów miejscowości

Rozdział III: Analiza SWOT

Rozdział IV: Arkusz planowania rozwoju miejscowości Maciejowice na lata 2014 – 2024

Rozdział V: Harmonogram realizacji najistotniejszych projektów

Rozdział VI: Opis planowanych inwestycji

Rozdział VII: Zarządzanie i monitorowanie

Rozdział I

# CHARAKTERYSTYKA MIEJSCOWOŚCI

## RYS HISTORYCZNO – TOPOGRAFICZNY

### Gmina Zbuczyn

Gmina Zbuczyn położona jest w obrębie wysoczyzny południowej, na terenie mezoregionu Równina Łukowska, należącego do makroregionu Wysoczyzna Siedlecka. Rzeźba terenu jest słabo zróżnicowana. Wysokości bezwzględne wahają się od około 150 m n.p.m. w dolinie Krzymoszy do 178 m n.p.m. na wzgórzach morenowych w rejonie wsi Czuryły, w północno – zachodniej części gminy. Krajobraz gminy urozmaicają wzgórza moreny czołowej oraz kemy i ozy, a także liczne obniżenia terenu i niewielkie doliny rzeczne.

Administracyjnie Gmina Zbuczyn położona jest we wschodniej części województwa mazowieckiego, w powiecie siedleckim. Graniczy z następującymi 7 gminami: od północnego-wschodu z Gminą Olszanka (powiat łosicki); od wschodu z Gminą Międzyrzec Podl. (powiat bialski); od południa z Gminą Trzebieszów (powiat łukowski); od południowego – zachodu z Gminą Łuków (powiat łukowski); od zachodu z Gminą Wiśniew (powiat siedlecki); od północnego-zachodu z Gminą Siedlce (powiat siedlecki); od północy z Gminą Mordy (powiat siedlecki).

Przez środek gminy z zachodu na wschód przebiega droga krajowa nr 2 Warszawa - Terespol, będąca główną osią komunikacyjną kraju wschód - zachód. W odległości ok. 5 km na północ od istniejącej drogi krajowej nr 2 ma przebiegać przyszła autostrada A-2 Berlin – Świecko – Poznań - Warszawa – Terespol - Moskwa. Ważnym elementem usytuowania gminy jest bliskie sąsiedztwo ze wschodnią granicą Polski, z przejściami granicznymi w Terespolu i Koroszczynie, w odległości 90 km. W sąsiedztwie zachodniej granicy gminy przebiega linia kolejowa Warszawa – Terespol z przystankami w Borkach - Kosach i Dziewulach. Odległości siedziby gminy od miast powiatowych: Siedlce – 14 km, Łuków – 20 km; Łosice – 35 km.

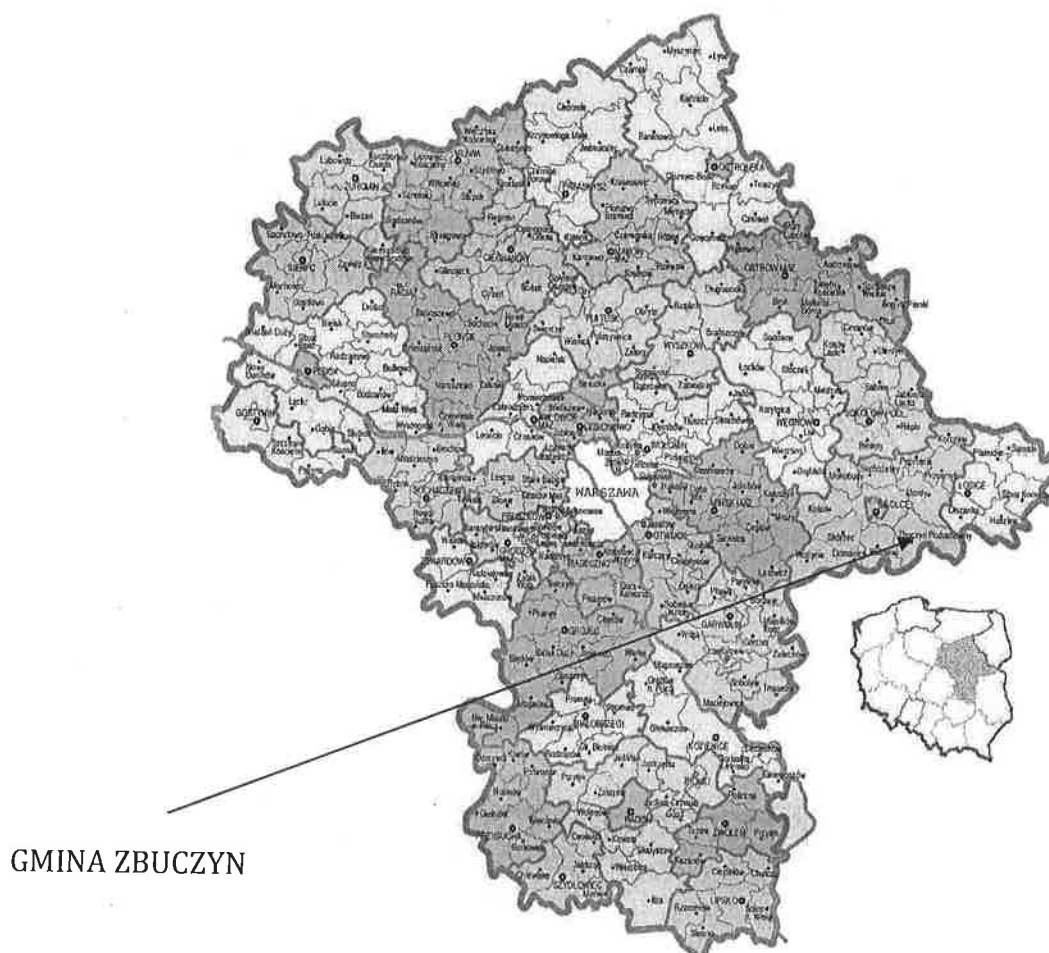
Gmina Zbuczyn jest gminą o statusie wiejskim z siedzibą w Zbuczynie – największej wsi w gminie. Zajmuje powierzchnię 211 km<sup>2</sup> (co stanowi 0,59 % powierzchni województwa mazowieckiego) i jest największą gminą wiejską w powiecie siedleckim.

Ludność gminy według danych Urzędu Gminy Zbuczyn wynosi około 10 tys. osoby, stanowi ona 0,2 % ludności województwa mazowieckiego.

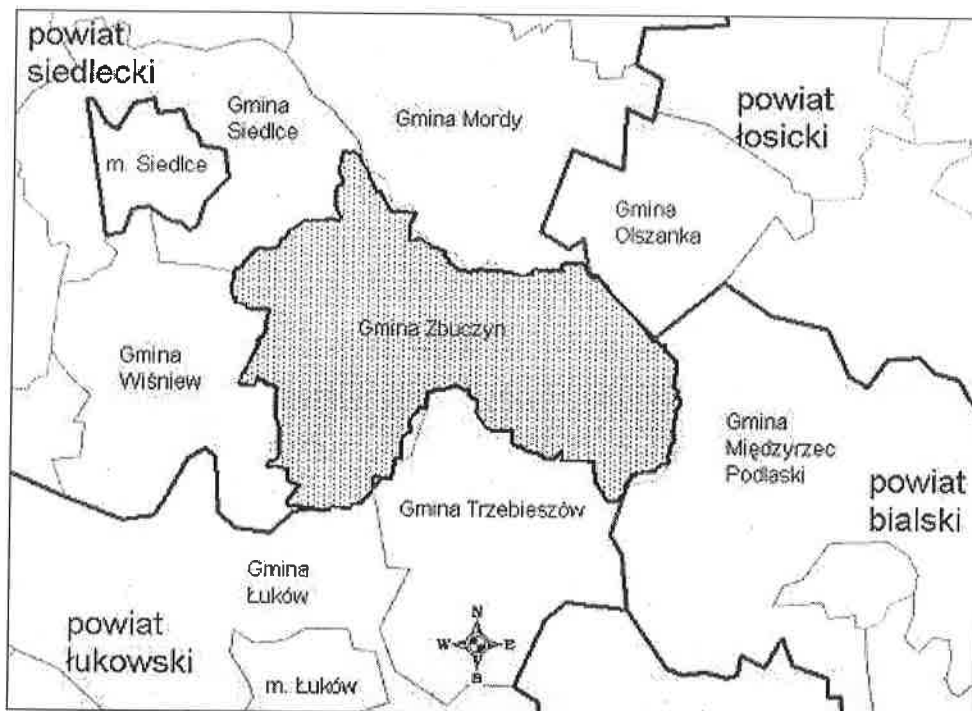
Gmina nie posiada większych zakładów przemysłowych, wśród podmiotów gospodarczych przeważają osoby prowadzące działalność gospodarczą na własny rachunek i jest to głównie działalność usługowa. Gmina Zbuczyn jest obszarem o charakterze typowo rolniczym, Większość ludności czynnej zawodowo utrzymuje się głównie z rolnictwa.

## Wieś Maciejowice - historia

Pierwsza wzmianka o wsi Maciejowice pochodzi z I poł. XVI w. W spisie wsi szlachty zagrodowej Wysokinin odnajdujemy informację, że już notowana jest od 1531 r. jako Wissokinin Maczyeiowyata. Porównanie tego zapisu, gdzie występują trzy działki wsi Wysokinin z zapisami Liber retaxationum (Księga dochodów beneficjów diecezji krakowskiej z roku 1529-przyp. W.Ch.) pozwala stwierdzić, iż dział ten powstał zapewne w początkach XVI w., a w 1529 r. spisano go jako Wysokynia. Taką nazwą miejscowości zapisywano również w 1552 r. jako Wysokinin Maczieiowiatha, podobnie w 1564 r. W 1580 r. przy wsi Grochówka spisano łąn ziemi wsi Maczieyowicze bez drugiego członu, chociaż widnieje w tym rejestrze i wieś Wissokinia Maczieiowicze. Podobnie Wisokinin Maczieiowice w 1589 r. zaś w 1603 r. ponownie tylko Maczieiowicze. Następnie znowu w 1620 r. znajdujemy zapis wsi Wisokinin Maczieiowicze. W dalszych spisach z XVII-XVIII w. ciągle Maciejowice, z wyjątkiem 1673 r., kiedy to zapisano Wysokinin Maciejowice i 1786 r. Wysokiny Maciejowice. Podobnie dwu członowy zapis tej wsi znajdujemy w spisie z 1827 r. Później widnieją już wyłącznie Maciejowice i tak ten zapis wsi figuruje do dnia dzisiejszego.

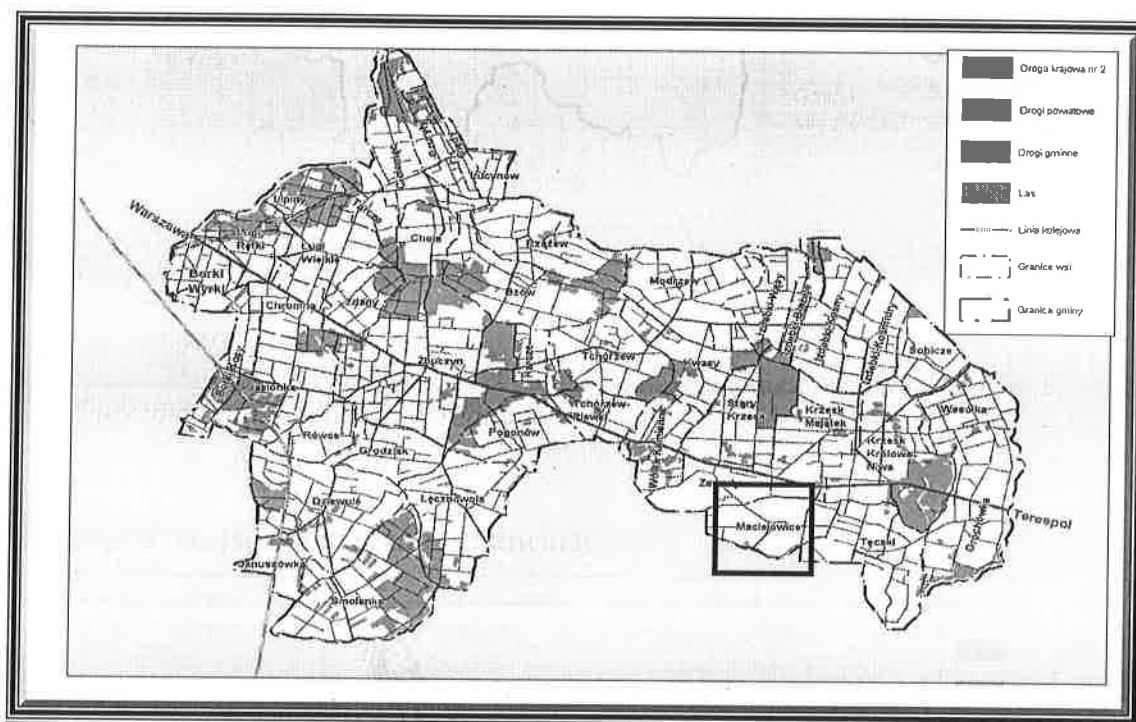


Rys. 1. Położenie Gminy Zbuczyn w województwie



Rys. 2. Położenie Gminy Zbuczyn w regionie

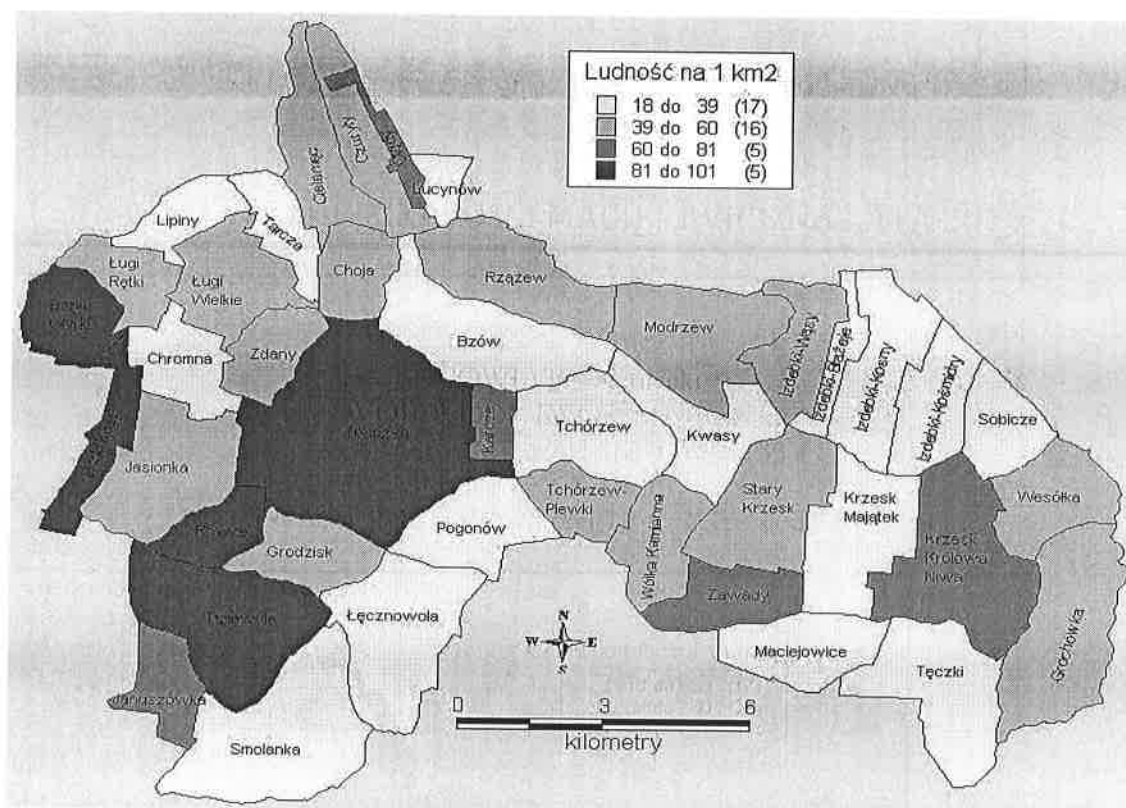
### Informacja o miejscowości i mieszkańcach



Rys. 3. Położenie Maciejowice w Gminie Zbuczyn

# PLAN ODNOWY MIEJSCOWOŚCI MACIEJOWICE NA LATA 2014-2024

MACIEJOWICE  
GMINA – Zbuczyn  
POWIAT – Siedlecki  
WOJEWÓDZTWO – Mazowieckie  
LICZBA MIESZKAŃCÓW – 133  
LICZBA GOSPODARSTW DOMOWYCH – ok. 52  
POWIERZCHNIA MACIEJOWIC – ok. 434 ha



Rys. 4: Gęstość zaludnienia Maciejowic w stosunku do innych miejscowości

Maciejowice jest wsią liczącą obecnie 133 mieszkańców. Zabudowa wsi jest w przewadze murowana. Wieś jest całkowicie zwodociągowana, brak jest natomiast kanalizacji. Mieszkańcy utrzymują się przede wszystkim z pracy we własnych gospodarstwach rolnych oraz zasiłków i świadczeń społecznych. W dużej mierze są to osoby w wieku produkcyjnym, wchodzące na rynek pracy. Dlatego też jednym z podstawowych kierunków działania powinno być dążenie do zwiększenia szans młodych ludzi na zdobycie dobrego wykształcenia, adekwatnego do potrzeb rynku pracy. Istotną funkcję w życiu społeczności pełni sołtys wsi. Główne zadania sołtysa to: organizacja spotkań mających na celu rozwiązywanie problemów społecznych mieszkańców związanych z warunkami ich życia i pracy; integracja społeczności lokalnej; wzbogacenie życia kulturalnego na wsi; podniesienie atrakcyjności wsi; kultywowanie tradycji i miejscowych obyczajów; organizacja imprez sportowych i okolicznościowych.

Rozdział 2

**ANALIZA ZASOBÓW MIEJSCOWOŚCI**

1. Co nas wyróżnia	ANALIZA	DIAGNOZA	PLAN	PROGRAM	Projekt	Wnioski do Instytucji
	Co jest?	Jak jest?	Jak ma być?			
	- działka budowlana w dobrej lokalizacji (centrum miejscowości)	- działka niezagospodarowana, nieuporządkowana	- budowa świetlicy wiejskiej  - otoczenie budynku świetlicy wiejskiej zadbane i uporządkowane  - świetlica wyposażona w sprzęt multimedialny	„Budowa świetlicy wiejskiej w miejscowości Maciejowice”  „Zagospodarowanie terenu wokół świetlicy wiejskiej w miejscowości Maciejowice (budowa placu zabaw i boiska)”  „Wyposażenie świetlicy wiejskiej w miejscowości Maciejowice”		Urząd Gminy Zbuczyn

PLAN ODNOWY MIEJSCOWOŚCI MACIEJOWICE NA LATA 2014-2024

<p>2. Funkcje jakie pełni wieś</p>	<p>- rolniczo - mieszkaniowa</p>	<p>- na terenie miejscowości funkcjonuje około 52 gospodarstw domowych</p> <p>- brak zainteresowania zakładaniem własnej działalności gospodarczej</p>	<p>- zapobieganie odpływowi młodzieży do większych ośrodków wiejskich i miast, poprzez podniesienie atrakcyjności wsi (pełne oświetlenie ulic, poprawienie infrastruktury drogowej, budowa świetlicy wiejskiej, placu zabaw i boiska wielofunkcyjnego dla dzieci i młodzieży)</p>	<p>„Poprawienie infrastruktury drogowej (utwardzenie dróg gminnych w miejscowości i budowa chodników)”</p> <p>„Budowa świetlicy wiejskiej w miejscowości Maciejowice”</p> <p>„Zagospodarowanie terenu wokół świetlicy wiejskiej w miejscowości Maciejowice (budowa placu zabaw i boiska)”</p> <p>„Wyposażenie świetlicy wiejskiej w miejscowości Maciejowice”</p> <p>„Budowa oświetlenia ulicznego w miejscowości Maciejowice”</p>	<p>Urząd Gminy Zbuczyn</p>
------------------------------------	----------------------------------	--	---	--	----------------------------



PLAN ODNOWY MIEJSCOWOŚCI MACIEJOWICE NA LATA 2014-2024

	ANALIZA	DIAGNOZA	PLAN	PROGRAM	Projekt	Wnioski do Instytucji
	Co jest?	Jak jest?	Jak ma być?			
3. Kim są mieszkańcy	- rolnicy	- ludność średnio wykształcona	- podwyższanie kwalifikacji przez społeczność Maciejowic	Organizowanie przez mieszkańców spotkań w celu wymiany doświadczeń i pomysłów	Organizowanie przez Urząd Gminy Zbuczyn	Urząd Gminy Zbuczyn
	- młodzi	- osoby dotknięte bezrobociem	- reorientacja zawodowa (odchodzenie od rolnictwa)			
4. Z czego się utrzymują mieszkańcy	- emeryci	- brak dostatecznej integracji lokalnej społeczności	- wzrost zaangażowania mieszkańców wobec nowych wyzwań	Organizowanie wg potrzeb szkoleń podnoszących wiedzę i umiejętności	Urząd Gminy Zbuczyn	Urząd Gminy Zbuczyn
	- bezrobotni	- brak środków na rozpoczęcie własnej działalności gospodarczej	- restrukturyzacja gospodarstw rolnych			
	- praca w rolnictwie	- problem dostosowania małych gospodarstw rolnych do norm UE	- pobudzenie rozwoju przedsiębiorczości	Pomoc w tworzeniu nowych miejsc pracy w działalności pozarolniczej (turystyce, usługach)	Urząd Gminy Zbuczyn	Urząd Gminy Zbuczyn
	- emerytury i renty	- niski stan zasobności gospodarstw domowych	- powstawanie gospodarstw agroturystycznych			
	- prace dorywcze					
	- inne dochody					

PLAN ODNOWY MIEJSCOWOŚCI MACIEJOWICE NA LATA 2014-2024

<p><b>5. Jak wieś jest zorganizowana</b></p>	<p>Sołectwo Maciejowice</p>	<p>- mała aktywność społeczna - brak zróżnicowanych form działalności</p>	<p>- zwiększona aktywność wszystkich grup społecznych na rzecz wspólnego działania - lepiej zorganizowana aktywność społeczna</p>	<p>Organizowanie imprez integracyjnych Stworzenie grup działania Pozyskiwanie środków na rozwój miejscowości przez grupy działania</p>	<p>Urząd Gminy Zbuczyn</p>
<p><b>6. Propozycja dla młodzieży</b></p>	<p><b>ANALIZA</b> Co jest? - działka budowlana</p>	<p><b>DIAGNOZA</b> Jak jest? - brak boiska - brak placu zabaw dla dzieci - brak świetlicy dostosowanej do współczesnych standardów</p>	<p><b>PLAN</b> Jak ma być? - powstanie kompleksu sportowego - zwiększenie ilości zajęć sportowych na terenie miejscowości - powstanie nowoczesnego i bezpiecznego placu zabaw dla najmłodszych - możliwość spędzania wolnego czasu przez dzieci i młodzież w wybudowanej i wyposażonej świetlicy</p>	<p><b>PROGRAM</b> Projekt Organizacja zajęć świetlicowych i sportowych Budowa placu zabaw dla dzieci w Maciejowicach Budowa wielofunkcyjnego boiska sportowego</p>	<p><b>Wnioski do Instytucji</b> Urząd Gminy Zbuczyn</p>

PLAN ODNOWY MIEJSCOWOŚCI MACIEJOWICE NA LATA 2014-2024

<p><b>7. Jak rozwiązywane są problemy</b></p>	<p>- zebrania wiejskie - spotkania z Radnymi - spotkania z Wójtem</p>	<p>- w spotkaniach z Wójtem, Radnym i sołtysiem uczestniczy, ze względu na złe warunki lokalowe w obecnej świetlicy wiejskiej zbyt mała liczba mieszkańców.</p>	<p>- zacieśnienie współpracy z samorządem - zwiększenie przepływu informacji i rozwój procesu konsultacji społecznych</p>	<p>Organizowanie spotkań informacyjnych dla mieszkańców Zawiązanie Grupy Odnowy Miejscowości</p>	<p>Urząd Gminy Zbuczyn</p>
<p><b>8. Tradycje i imprezy cykliczne</b></p>	<p>- udział w dożynkach gminnych - udział w Dniach Gminy Zbuczyn</p>	<p>- prawidłowa organizacja imprez - zanikające tradycje ludowe</p>	<p>- zwiększenie promocji miejscowości - organizacja imprez ludowych</p>	<p>Zachęcenie mieszkańców do aktywniejszego organizowania lokalnych imprez</p>	<p>Urząd Gminy Zbuczyn</p>

PLAN ODNOWY MIEJSCOWOŚCI MACIEJOWICE NA LATA 2014-2024

9. Jak wygląda wieś	ANALIZA	DIAGNOZA	PLAN	PROGRAM	Projekt	Wnioski do Instytucji
	Co jest?	Jak jest?	Jak ma być?			
	- zła infrastruktura drogowa - wodociągi - wieś nie w pełni oświetlona - brak świetlicy wiejskiej	- zły stan techniczny dróg - wieś nie w pełni oświetlona - brak świetlicy wiejskiej	- budowa świetlicy wiejskiej  - otoczenie budynku świetlicy wiejskiej zadbane i uporządkowane  - świetlica wyposażona w sprzęt multimedialny	„Budowa świetlicy wiejskiej w miejscowości Maciejowice”  „Zagospodarowanie terenu wokół świetlicy wiejskiej w miejscowości Maciejowicach (budowa placu zabaw i boiska)”  „Wyposażenie świetlicy wiejskiej w miejscowości Maciejowice”		Urząd Gminy Zbuczyn

PLAN ODNOWY MIEJSCOWOŚCI MACIEJOWICE NA LATA 2014-2024

<p><b>10. Jakie są mieszkania i obejścia</b></p>	<ul style="list-style-type: none"> <li>- większość zabudowy skupiona wzdłuż drogi gminnej</li> <li>- zwała zabudowa drogi</li> <li>- jednorodna zabudowa mieszkalna</li> </ul>	<ul style="list-style-type: none"> <li>- murowane domy jednorodzinne</li> <li>- w miarę możliwości poprawa infrastruktury obejść (płoty, ogrody, itp.)</li> </ul>	<ul style="list-style-type: none"> <li>- poprawny wygląd elewacji, obejść (płoty ogrody, itp.)</li> </ul>	<p>Konkurs na „Najładniejsze obejście”</p> <p>Promocja dbania o wizerunek miejscowości jako miejsca życia mieszkańców</p>	<p>Urząd Gminy Zbuczyn</p>
<p><b>11. Jaki jest stan otoczenia i środowiska</b></p>	<p><b>ANALIZA</b></p> <p>Co jest?</p> <ul style="list-style-type: none"> <li>- obszary leśne</li> <li>- w miejscowości nie ma kanalizacji</li> <li>- 100% wodociągów</li> <li>- duża liczba gospodarstw posiada dachy wykonane z materiałów zawierających azbest</li> </ul>	<p><b>DIAGNOZA</b></p> <p>Jak jest?</p> <ul style="list-style-type: none"> <li>- dzikie wysypiska śmieci w lasach</li> <li>- szamba w nieskanalizowanych gospodarstwach</li> </ul>	<p><b>PLAN</b></p> <p>Jak ma być?</p> <ul style="list-style-type: none"> <li>- przydomowe oczyszczalnie ścieków</li> <li>- likwidacja dzikich wysypisk śmieci oraz wywożenia ścieków komunalnych na pola</li> <li>- wykorzystanie dla celów agroturystycznych walorów krajoznawczych Gminy Zbuczyn</li> </ul>	<p><b>PROGRAM</b></p> <p><b>Projekt</b></p> <ul style="list-style-type: none"> <li>Projekt budowy przydomowych oczyszczalni ścieków</li> <li>Likwidacja dzikich wysypisk śmieci</li> <li>Likwidacja i unieszkodliwianie wyrobów zawierających azbest</li> </ul>	<p><b>Wnioski do Instytucji</b></p> <ul style="list-style-type: none"> <li>Urząd Gminy Zbuczyn</li> <li>Wojewódzki Fundusz Ochrony Środowiska i Gospodarki Wodnej w Warszawie</li> </ul>

PLAN ODNOWY MIEJSCOWOŚCI MACIEJOWICE NA LATA 2014-2024

<p><b>12. Rolnictwo</b></p>	<p>- 100% indywidualne gospodarstwa rodzinne</p>	<p>- gospodarstwa średniej i małej wielkości - przewaga gleb średnich</p>	<p>- dostosowane do norm UE -rolnicy w pełni korzystający z dotacji UE</p>	<p>Szkolenia w zakresie pozyskiwania dotacji UE</p>	<p>Urząd Gminy Zbuczyn</p>
<p><b>13. Komunikacja</b></p>	<p>- komunikacja prywatna</p>	<p>- zbyt rzadkie połączenia z ośrodkami miejskimi - brak przystanków autobusowych</p>	<p>- polepszenie połączeń z ośrodkami miejskimi - montaż nowych wiat przystankowych</p>	<p>Poprawa infrastruktury przystankowej we współpracy z przewoźnikami</p>	<p>Urząd Gminy Zbuczyn</p>

Rozdział 3

**ANALIZA SWOT**

**Położenie i struktura przestrzenna**

Silne strony	Słabe strony	Szanse	Zagrożenia
<ul style="list-style-type: none"> <li>- czyste środowisko naturalne (bliskość lasów)</li> <li>- bliskość ośrodków miejskich</li> <li>- położenie w atrakcyjnej agroturystycznej Gminie Zbuczyn</li> <li>- dobry stan środowiska naturalnego</li> </ul>	<ul style="list-style-type: none"> <li>- zły stan techniczny dróg i chodników</li> <li>- brak infrastruktury rekreacyjnej i agroturystycznej</li> <li>- nie w pełni oświetlone ulice</li> <li>- potrzeba budowy świetlicy wiejskiej oraz zagospodarowania terenu wokół niej</li> </ul>	<ul style="list-style-type: none"> <li>- poprawienie stanu technicznego dróg i chodników</li> <li>- stworzenie infrastruktury rekreacyjnej i agroturystycznej</li> <li>- oświetlenie ulic</li> <li>- budowa świetlicy wiejskiej oraz zagospodarowanie terenu wokół niej</li> <li>- możliwość uzyskania środków finansowych z funduszy Unii Europejskiej</li> </ul>	<ul style="list-style-type: none"> <li>- stale pogarszający się stan techniczny dróg</li> <li>- brak kompleksowych inwestycji w infrastrukturę techniczną</li> </ul>

**Infrastruktura społeczna**

Silne strony	Słabe strony	Szanse	Zagrożenia
<ul style="list-style-type: none"> <li>- potencjał i operatywność mieszkańców</li> </ul>	<ul style="list-style-type: none"> <li>- mała aktywność społeczna mieszkańców</li> <li>- słaba współpraca samorządu i mieszkańców</li> <li>- występujące bezrobocie i patologie społeczne</li> <li>- brak wiat przystankowych</li> </ul>	<ul style="list-style-type: none"> <li>- większa aktywizacja społeczności w działania o zasięgu lokalnym</li> <li>- możliwość uzyskania zewnętrznych środków finansowych, w tym z UE</li> </ul>	<ul style="list-style-type: none"> <li>- niebezpieczeństwo niepełnego wykorzystania funduszy europejskich</li> <li>- wpływ młodych ludzi ze środowiska wiejskiego</li> <li>- wzrost bezrobocia i patologii społecznych</li> </ul>

PLAN ODNOWY MIEJSCOWOŚCI MACIEJOWICE NA LATA 2014-2024

**Gospodarka i rolnictwo**

Silne strony	Słabe strony	Szanse	Zagrożenia
<ul style="list-style-type: none"> <li>- wieś jest w 100% procentach zwodociągowana</li> <li>- brak zakładów przemysłowych i przedsiębiorstw</li> </ul>	<ul style="list-style-type: none"> <li>- dzikie wysypiska śmieci i duże ilości azbestu do usunięcia</li> <li>- brak sieci kanalizacyjnej</li> <li>- rozdrobnienie gospodarstw rolnych</li> <li>- brak działalności agroturystycznej</li> </ul>	<ul style="list-style-type: none"> <li>- większa absorpcja środków unijnych na uruchomianie własnej działalności oraz rozwój i modernizację działalności rolniczej</li> <li>- możliwość uzyskania środków finansowych z funduszy Unii Europejskiej</li> </ul>	<ul style="list-style-type: none"> <li>- zła sytuacja rolnictwa</li> <li>- brak łatwo dostępnych środków dla rolników na dalszy rozwój działalności i modernizację</li> </ul>



Rozdział 4

**ARKUSZ PLANOWANIA ROZWOJU MACIEJOWIC NA LATA 2014 - 2024**

<p><b>I priorytet:</b> Zagospodarowanie przestrzenne miejscowości</p> <p><b>Cel:</b> Poprawa wizerunku wsi</p> <p>„Budowa świetlicy wiejskiej w miejscowości Maciejowice”</p> <p>„Zagospodarowanie terenu wokół świetlicy wiejskiej w miejscowości Maciejowice (budowa placu zabaw i boiska)”</p> <p>„Wyposażenie świetlicy wiejskiej w miejscowości Maciejowice”</p>	<p><b>II priorytet:</b> Rozwój infrastruktury technicznej</p> <p><b>Cel:</b> Podnoszenie jakości życia mieszkańców oraz osób odwiedzających Maciejowice</p> <p>Projekty:</p> <ol style="list-style-type: none"> <li>1. Poprawa nawierzchni dróg i chodników</li> <li>2. Uzupełnienie brakującego oświetlenia ulicznego</li> </ol>	<p><b>III priorytet:</b> Rozwój zasobów ludzkich miejscowości</p> <p><b>Cel:</b> Powstanie oferty edukacyjno-rekreacyjnej dla mieszkańców Maciejowic</p> <p>Projekty:</p> <ol style="list-style-type: none"> <li>1. Organizacja miejsca spotkań dla mieszkańców wsi</li> <li>2. Powstanie kół zainteresowań dla mieszkańców</li> <li>3. Kursy doszkalające dla mieszkańców</li> </ol>
---	---	---

Rozdział 5

## HARMONOGRAM REALIZACJI NAJISTOTNIEJSZYCH PROJEKTÓW

Nazwa projektu	Termin realizacji	Zarządzanie	Koszt realizacji	Źródła finansowania
Uzupełnienie brakującego oświetlenia ulicznego	2014-2024	Urząd Gminy Zbuczyn	10 000	Budżet Gminy Zbuczyn
Organizowanie imprez i uroczystości dla mieszkańców	2014-2024	Urząd Gminy Zbuczyn Gminny Ośrodek Kultury Mieszkańcy Maciejowic	40 000	Budżet Gminy Zbuczyn
Poprawa nawierzchni dróg wraz z budową chodników	2014-2024	Urząd Gminy Zbuczyn	250 000	Budżet Gminy Zbuczyn Budżet Powiatu Siedleckiego
Prowadzenie szkoleń i kursów z różnych dziedzin dla mieszkańców Maciejowic	2014-2024	Urząd Gminy Zbuczyn Gminny Ośrodek Kultury	100 000	Budżet Gminy Zbuczyn Program Operacyjny Kapitał Ludzki
Budowa budynku świetlicy wiejskiej w Maciejowicach	2014-2015	Urząd Gminy Zbuczyn	386 000	Budżet Gminy Zbuczyn PROW 2007 - 2013
Zagospodarowanie centrum wsi Maciejowice - budowa placu zabaw - budowa wielofunkcyjnego boiska	2015 - 2018	Urząd Gminy Zbuczyn	300 000	Budżet Gminy Zbuczyn
Zagospodarowanie terenu wokół budynku świetlicy wiejskiej (utwardzenie terenu, wykonanie ogrodzenia, nasadzenia drzew i krzewów), budowa placu parkingowego	2015 - 2018	Urząd Gminy Zbuczyn	50 000	Budżet gminy Zbuczyn

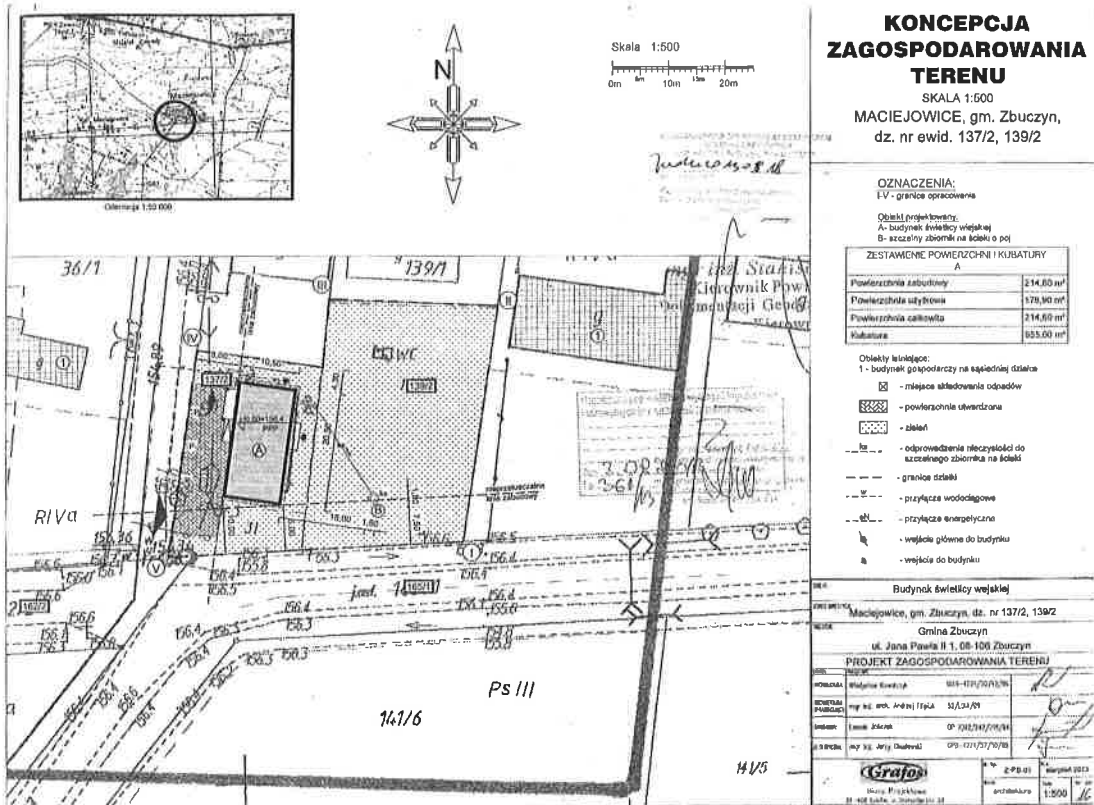
## Rozdział 6

# OPIS PLANOWANYCH INWESTYCJI

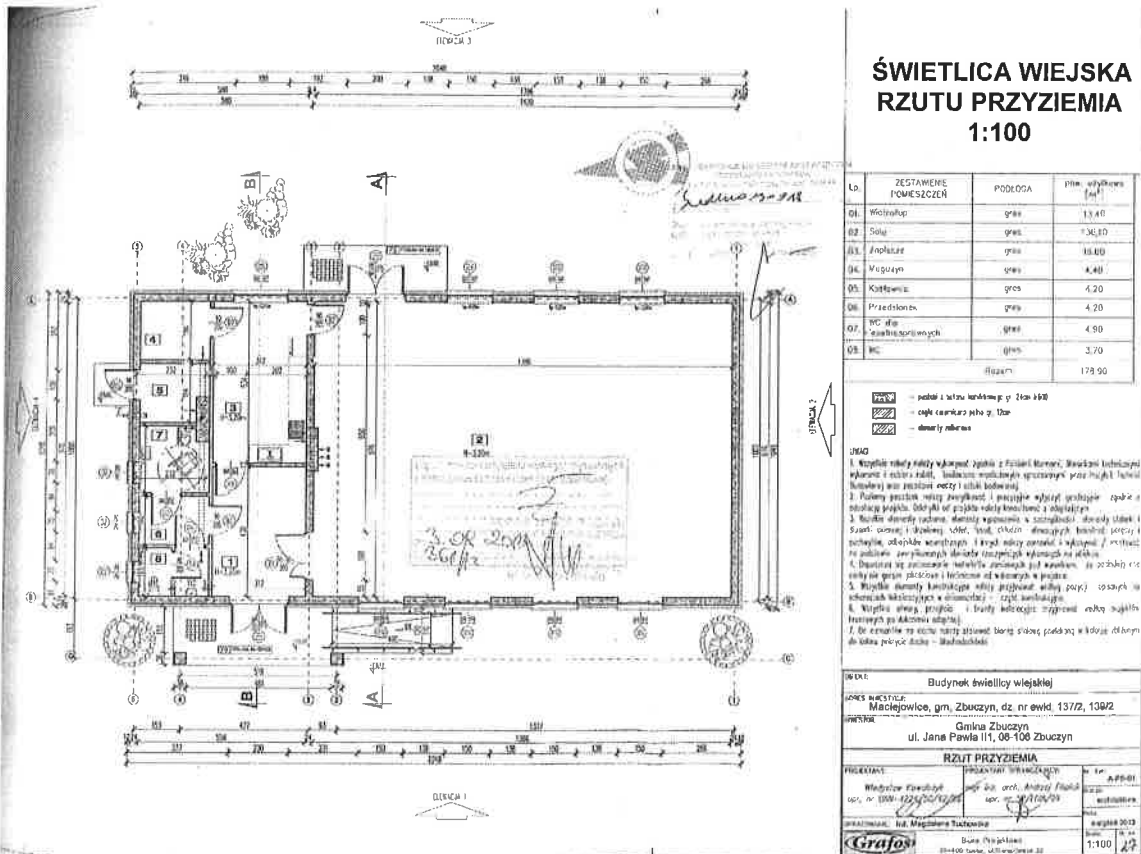
Celem planowanych inwestycji jest poprawa jakości życia mieszkańców wsi Maciejowice. Władze gminne podejmują próbę pozyskiwania środków z zewnątrz na poprawę nawierzchni dróg i budowę chodników, uzupełnienie brakującego oświetlenia ulicznego. W ramach poprawy wizerunku wsi i wychodząc na przeciw oczekiwaniom najmłodszych jej mieszkańców planuje się w przyszłości budowę boiska wielofunkcyjnego oraz placu zabaw dla dzieci.

Priorytetem jest dla mieszkańców wsi budowa świetlicy wiejskiej. Obecnie przedmiotowa inwestycja weszła w fazę realizacji, rozpoczęto roboty budowlane. Inwestycja zlokalizowana jest na działce o numerze ewidencyjnym 137/2 i 139/2. Teren działki objęty inwestycją jest w chwili obecnej niezabudowany, działka posiada bezpośredni dostęp do drogi powiatowej nr ewid. 165/1. Powierzchnia zaprojektowanego budynku wynosi 214,60 m<sup>2</sup>, powierzchnia użytkowa 178,90 m<sup>2</sup>, kubatura 955m<sup>3</sup>. Oprócz budynku zaprojektowane zostało przyłącze wodociągowe i przyłącze energetyczne. Ścieki odprowadzane będą do zaprojektowanego szczelnego zbiornika na ścieki. W budynku została wydzielona sala główna w której będą organizowane spotkania ludności wiejskiej, zaplecze kuchenne w którym będą sporządzane napoje gorące i zimne oraz drobne posiłki z gotowych produktów dostarczanych (nie magazynowanych) bezpośrednio przed każdym spotkaniem. Ponadto w budynku zaprojektowane zostały pomieszczenia higieniczno-sanitarne (WC przystosowany dla osób niepełnosprawnych oraz WC). Budynek świetlicy wiejskiej nie będzie zakładem pracy (nie będą zatrudniani żadeni pracownicy). Oprócz budynku świetlicy planuje się wykonanie pochylni dla osób niepełnosprawnych, utwardzenie wyjścia frontowego i tylnego z budynku oraz budowę zbiornika na ścieki. Przewidywany ogólny zakres robót: przygotowanie terenu do budowy (oczyszczenie, ogrodzenie i oznakowanie terenu budowy oraz postawienie tablic informacyjnych); wykonanie wykopów pod fundamenty i przygotowanie podłoża; wykonanie fundamentów żelbetowych oraz posadzek na gruncie; wykonanie ścian konstrukcyjnych; montaż konstrukcji dachu; montaż pokrycia dachu i elewacji zewnętrznej; wykonanie instalacji elektrycznej oraz sanitarnej; wykonanie ścianek działowych; prac wykończeniowych; wykonanie przyłącza wodnego i energetycznego oraz budowa zbiornika na ścieki.

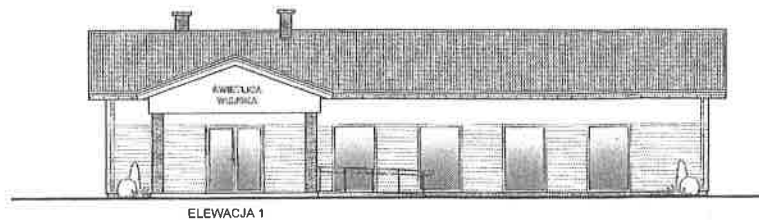
# PLAN ODNOWY MIEJSCOWOŚCI MACIEJOWICE NA LATA 2014-2024



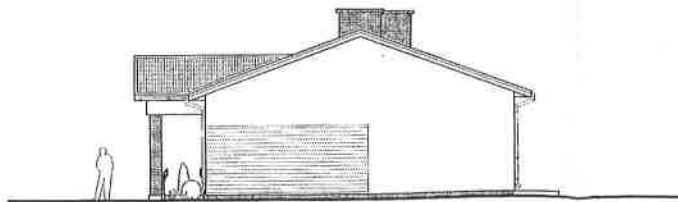
Rys. 5: Koncepcja zagospodarowania terenu



Rys. 6: Świetlica wiejska rzutu przyziemia



ELEWACJA 1

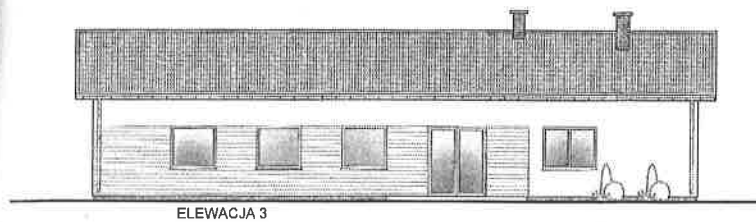


ELEWACJA 2

**ŚWIETLICA WIEJSKA  
ELEWACJE 1 i 2  
1:100**

OBIEKT: Budynek świetlicy wiejskiej	
KLASO WYKONAWCY: Maciejowice, gm. Zbuczyn, dz. nr ewid. 137/2, 139/2	
MIEJSCOWOŚĆ: Gmina Zbuczyn ul. Jana Pawła II 1, 08-109 Zbuczyn	
ELEWACJE 1 i 2	
PROJEKTANT: Włodzisław Krawczyk ul. W. W. 22/23/24/25	PROJEKTANT ODPORZĘDZONY: mgr inż. arch. Andrzej Filipiak ul. W. W. 22/23/24/25
OPRACOWANIE: mgr Magdalena Tuchocka	WYKONANIE: mgr inż. Andrzej Filipiak
Grafos	
Data Projektu: 2014-05-15	
Skala: 1:100	
Lp. ark.: 34	

Rys. 7: Świetlica wiejska elewacje



ELEWACJA 3



ELEWACJA 4

**ŚWIETLICA WIEJSKA  
ELEWACJA 3 i 4  
1:100**

OBIEKT: Budynek świetlicy wiejskiej	
KLASO WYKONAWCY: Maciejowice, gm. Zbuczyn, dz. nr ewid. 137/2, 139/2	
MIEJSCOWOŚĆ: Gmina Zbuczyn ul. Jana Pawła II 1, 08-109 Zbuczyn	
ELEWACJE 3 i 4	
PROJEKTANT: Włodzisław Krawczyk ul. W. W. 22/23/24/25	PROJEKTANT ODPORZĘDZONY: mgr inż. arch. Andrzej Filipiak ul. W. W. 22/23/24/25
OPRACOWANIE: mgr Magdalena Tuchocka	WYKONANIE: mgr inż. Andrzej Filipiak
Grafos	
Data Projektu: 2014-05-15	
Skala: 1:100	
Lp. ark.: 34	

Rys. 8: Świetlica wiejska elewacje

Mając na uwadze konieczność poprawienia stanu wiedzy i integrację społeczną mieszkańców Maciejowic, np. poprzez spotkania społeczno – kulturalne i kursy doszkalające organizowane w budynku, w miarę posiadanych środków finansowych należy w przyszłości zaopatrzyć świetlicę w nowoczesny sprzęt multimedialny, odpowiadający technicznie współczesnym standardom. Dobrze wyposażona świetlica pozwoli aktywniej spędzać czas wolny, ułatwi rozwój osobisty mieszkańców Maciejowic poprzez możliwość uczestniczenia w kursach doszkalających, jakie ewentualnie można byłoby organizować w wybudowanym budynku. Maciejowice są miejscowością, w której mieszka jedynie 133 osoby, odsetek dzieci i młodzieży jest zatem mniejszy w porównaniu do innych większych miejscowości, nie zmienia to jednak faktu, że młodzież ta musi posiadać równe szanse na rozwijanie swoich zainteresowań oraz miejsce do realizacji pasji. Zapewnienie im tych czynników pozwoli uchronić wielu młodych ludzi od skłaniania się ku patologiom i wykluczeniu społecznemu oraz przenoszenia się do innych większych miejscowości. Świetlica byłaby w końcu odpowiednio dostosowanym budynkiem do zebrań wiejskich i imprez okolicznościowych.

Koszty realizacji powyższych przedsięwzięć zostaną pokryte z budżetu Gminy Zbuczyn, jednakże rozpoczęcie inwestycji będzie uzależnione od pozyskanych dotacji.

## ZARZĄDZANIE I MONITOROWANIE

Przyjęty Plan Odnowy Miejscowości jest dokumentem, którego realizacja pozwoli miejscowości Maciejowice stać się miejscem otwartym, przyjaznym i bezpiecznym dla mieszkańców oraz osób odwiedzających miejscowość. Zaplanowane inwestycje i projekty przygotowane do realizacji są odzwierciedleniem oczekiwań i potrzeb wszystkich mieszkańców, mają poprawić jakość życia w Maciejowicach zarówno pod względem gospodarczym, jak i społeczno-kulturowym.

Plan Odnowy Miejscowości Maciejowice na lata 2014-2024 może ulegać zmianom. Oznacza to, że może ulegać aktualizacji i dostosowaniom w zależności od istotnych uwarunkowań rozwoju oraz oceny skuteczności dokonywanej w trakcie ewaluacji, a więc zazwyczaj w okresach co najmniej czteroletnich (przynajmniej jeden raz w trakcie kadencji władz gminy).

Odpowiedzialność za prawidłową realizację inwestycji wymienionych w Planie Odnowy Miejscowości będzie spoczywała na władzach Gminy Zbuczyn oraz pracownikach Urzędu Gminy. Postęp poszczególnych inwestycji będzie analizowany bezpośrednio, na przykład poprzez dokonywanie wizji lokalnych i sprawdzanie rzeczywistego stanu realizacji działań oraz pośrednio poprzez regularny wgląd do dokumentacji i materiałów sprawozdawczych inwestycji.

Mając na celu analizowanie stanu zaawansowania wszystkich założonych działań inwestycyjnych, stałemu monitorowaniu będzie podlegał również Plan Odnowy Miejscowości Maciejowice. Za promocję oraz upowszechnianie informacji o inwestycjach wśród mieszkańców będzie odpowiedzialny sołtys miejscowości Maciejowice. Mieszkańcy będą mieli prawo pełnego wglądu w Plan Odnowy Miejscowości, zgłaszania wskazówek i uwag bezpośrednio na spotkaniach organizowanych i przygotowanych przez sołtysa w porozumieniu z władzami Gminy. Na spotkania oprócz mieszkańców Maciejowic lub ich przedstawicieli będą zapraszani w miarę potrzeb przedstawiciele współpracujących instytucji, a także eksperci.

PRZEWODNICZĄCY RADY

*Stanisław Kondraciuk*