

Załącznik  
do uchwały Nr XXXI/269/10  
Rady Gminy w Zbuczynie  
z dnia 01.12.2009 r.

# **PLAN ODNOWY MIEJSCOWOŚCI GROCHÓWKA NA LATA 2010 - 2018**

**GROCHÓWKA 2009**

# SPIS TREŚCI

Prezentacja miejscowości. Rys historyczno - topograficzny	3
Informacja o miejscowości i mieszkańcach	5
Arkusz 1 – Analiza zasobów miejscowości	7
Arkusz 2 – Analiza SWOT	14
Wizja rozwoju wsi	16
Arkusz 3 – Arkusz planowania rozwoju Grochówki na lata 2010 - 2018	17
Arkusz 4 – Harmonogram realizacji najistotniejszych projektów	18
Opis planowanych inwestycji	19
Szacunkowy kosztorys inwestycji	21
Zarządzanie i monitorowanie	22

# PREZENTACJA MIEJSCOWOŚCI. RYS HISTORYCZNO - TOPOGRAFICZNY

Wieś Grochówka położona jest we wschodniej części (jako ostatnia miejscowość) Gminy Zbuczyn i województwa mazowieckiego, przy drodze krajowej A – 2 Świecko – Warszawa – Terespol. Najbliżej położonym miastem są dla Grochówki Siedlce w województwie mazowieckim, oddalone o 32 kilometry, oraz Międzyrzec Podlaski w województwie lubelskim, oddalony o 13 kilometrów. Najbliżej położonymi wioskami są Wesółka, Krzesk i Tęczki w województwie mazowieckim (Gmina Zbuczyn) oraz Krzewica i Wólka Krzymowska w województwie lubelskim (Gmina Międzyrzec Podlaski). Region geograficzny, w którym leży Grochówka jest określany Wysoczyzną Siedlecką, a jego granice stanowią doliny rzek Wisły, Bugu, Wieprza i Krzny. Są to tereny historycznego Podlasia.

Dokładna data powstania miejscowości nie jest znana. Najstarszym znanym źródłem świadczącym o istnieniu Grochówki jest mapa z roku 1621 – 1626. Świadectwem życia człowieka na tych terenach w zamierzchłych czasach mogą być znalezione w rowie wodnym w pobliżu Grochówki monety rzymskie z I wieku.

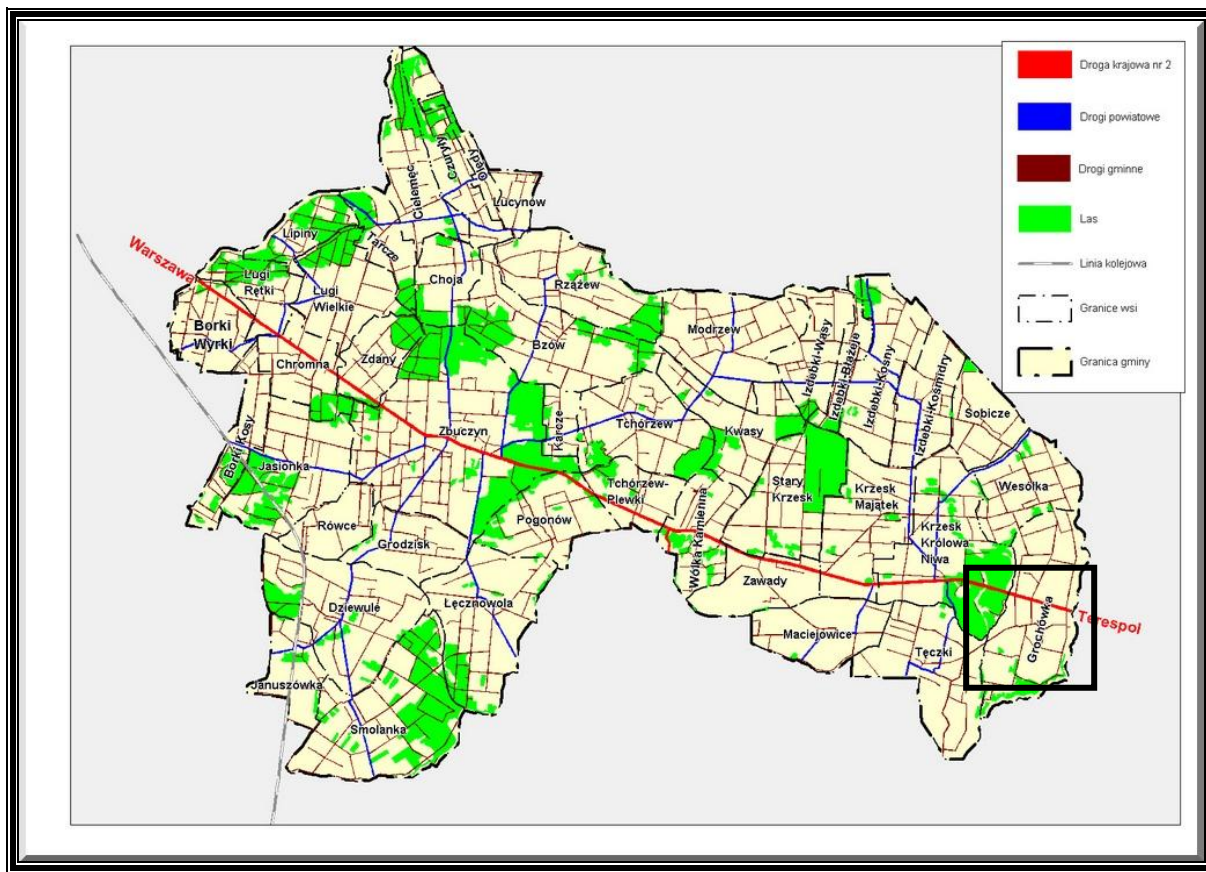
W Słowniku nazw Królestwa Polskiego wydanym w 1882 roku miejscowość opisana jest następująco: „Grochówka wieś powiat Łukowski gmina Jakusze parafia Trzebieszów, w 1827 roku było tu 40 domów i 219 mieszkańców w 1882 roku 60 domów i 408 mieszkańców”. Od 1927 roku Grochówka należy do Gminy Trzebieszów, Od 1956 roku do gminy Krzesk - Królowa Niwa, a od 1973 roku do gminy Zbuczyn. Etymologia nazwy wsi Grochówka najprawdopodobniej wywodzi się od nazwiska jej pierwszego właściciela – Grochowskiego. Obecnie nazwisko Grochowski nosi około 50% mieszkańców, dlatego też dla ułatwienia poruszania się po miejscowości osobom przyjezdnym w 2004 roku zostały wprowadzone ulice.

W 1963 roku w Grochówce została powołana jednostka Ochotniczej Straży Pożarnej. Już 11 sierpnia 1963 roku członkowie OSP dokonali prywatnego zakupu działki o powierzchni 0,16 ha. 12 sierpnia 1963 roku został powołany komitet budowy świetlicy wiejskiej w Grochówce. Głównym inicjatorem tej budowy był pan

Wacław Bobryk. Zbudowana i ogrodzona czynem społecznym świetlica od zawsze ogrywała zasadniczą rolę dla mieszkańcom miejscowości. Odbywają się w niej spotkania wiejskie, ważne zebrania, wesela i zabawy. W 1995 roku budynek został rozbudowany. Obecnie świetlica, aby służyła dalej mieszkańcom i miała być miejscem organizacji czasu wolnego dla dzieci i młodzieży oraz miejscem spotkań i zebrań starszych mieszkańców wsi, potrzebuje generalnego remontu.

W roku 2006 straż Grochówki złożyła dokumenty o rejestrację Stowarzyszenia Ochotniczej Straży Pożarnej, co nastąpiło w roku 2008. Stan prawny działki pod świetlicę wiejską był dotychczas nieuregulowany, w 2009 roku Stowarzyszenie Ochotniczej Straży Pożarnej w Grochówce miało w końcu możliwość i nabyło przez zasiedzenie własność do nieruchomości. W 2009 roku straż otrzymała wóz bojowy. Obecnie jednostka OSP w Grochówce działa bardzo prężnie. Strażacy biorą udział w licznych akcjach, szkoleniach i zawodach.

# INFORMACJA O MIEJSCOWOŚCI I MIESZKAŃCACH



Mapa 1 – Położenie Grochówki w Gminie Zbuczyn

## GROCHÓWKA

**GMINA** - Zbuczyn

**POWIAT** – Siedlecki

**WOJEWÓDZTWO** – Mazowieckie

**LICZBA MIESZKAŃCÓW** – 304

**POWIERZCHNIA GROCHÓWKI** – 7,95 km<sup>2</sup>

Grochówka jest obecnie wsią liczącą 304 mieszkańców, rozbitą na trzy mniejsze osady. Zabudowa wsi, w przewadze murowana, jest typowa po obydwu stronach drogi. Asfaltem pokryto jednie ulicę Wspólną, ulice Wschodnią i Zachodnią wybetonowano. W Grochówce znajduje się dwa sklepy spożywcze i stary młyn. Najbliższa szkoła, ośrodek zdrowia i kościół znajdują się w Krzesku

Majątku. Wieś jest całkowicie zwodociągowana, brak jest natomiast kanalizacji. Mieszkańcy utrzymują się przede wszystkim z pracy we własnych gospodarstwach rolnych oraz z zasiłków i świadczeń społecznych. W dużej mierze są to osoby w wieku produkcyjnym, wchodzące na rynek pracy. Dlatego też, jednym z podstawowych kierunków działania powinno być dążenie do zwiększania szans młodych ludzi na zdobycie dobrego wykształcenia, adekwatnego do potrzeb rynku pracy.

Sołtysem Grochówki jest Sylwester Żelechowicz. Główne zadania sołtysa to:

- organizacja spotkań mających na celu rozwiązywanie problemów społecznych mieszkańców związanych z warunkami ich życia i pracy
- integracja społeczności lokalnej
- wzbogacenie życia kulturalnego na wsi
- podniesienie atrakcyjności wsi
- kultywowanie tradycji i miejscowych obyczajów
- organizacja imprez sportowych i okolicznościowych.

## ANALIZA ZASOBÓW MIEJSCOWOŚCI

	ANALIZA	DIAGNOZA	PLAN	PROGRAM	Wnioski do
	Co jest?	Jak jest?	Jak ma być?	Projekt	Instytucji zewnątrz
<b>1. Co nas wyróżnia</b>	- świetlica wiejska	- budynek wybudowany i ogrodzony w latach 60 XX wieku  - zły stan dachu, okien, drzwi i elewacji  - zły stan ogrodzenia i nawierzchni wokół świetlicy wiejskiej	- otoczenie budynku świetlicy wiejskiej zadbane i uporządkowane  - wymieniony dach, okna, drzwi świetlicy wiejskiej, nowa elewacja termoizolacyjna na całym budynku  - świetlica wyposażona w sprzęt multimedialny	Remont świetlicy wiejskiej	Urząd Gminy Zbuczyn

<b>2. Funkcje jakie pełni wieś</b>	- rolniczo – mieszkaniowa	- na terenie miejscowości funkcjonuje około 100 gospodarstw domowych  - brak zainteresowania zakładaniem własnej działalności gospodarczej	- zapobieganie odpływowi młodzieży do większych ośrodków wiejskich i miast, poprzez podniesienie atrakcyjności wsi (kanalizacja, pełne oświetlenie ulic, poprawienie infrastruktury drogowej, wyremontowana świetlica, plac zabaw i boisko wielofunkcyjne dla dzieci i młodzieży)	Poprawienie infrastruktury drogowej  Kanalizacja  Budowa placu zabaw i boiska wielofunkcyjnego dla dzieci i młodzieży  Remont świetlicy wiejskiej  Oświetlenie uliczne Grochówki	Urząd Gminy Zbuczyn
<b>3. Kim są mieszkańcy</b>	<b>ANALIZA</b>	<b>DIAGNOZA</b>	<b>PLAN</b>	<b>PROGRAM</b>	<b>Wnioski do</b>
	Co jest?	Jak jest?	Jak ma być?	<b>Projekt</b>	<b>Instytucji zewnątrz</b>
	- rolnicy  - młodzież  - emeryci  - bezrobotni	- ludność średnio wykształcona  - osoby dotknięte bezrobociem  - brak dostatecznej integracji lokalnej społeczności	- podwyższanie kwalifikacji przez społeczność Grochówki  - reorientacja zawodowa (odchodzenie od rolnictwa)  - wzrost zaangażowania mieszkańców wobec nowych wyzwań	Organizowanie przez mieszkańców spotkań w celu wymiany doświadczeń i pomysłów  Organizowanie wg potrzeb szkoleń podnoszących wiedzę i umiejętności	Urząd Gminy Zbuczyn



<p><b>4. Z czego się utrzymują mieszkańcy</b></p>	<ul style="list-style-type: none"> <li>- praca w rolnictwie</li> <li>- emerytury i renty</li> <li>- inne dochody</li> </ul>	<ul style="list-style-type: none"> <li>- brak środków na rozpoczęcie własnej działalności gospodarczej</li> <li>- problem dostosowania małych gospodarstw rolnych do norm UE</li> <li>- niski stan zasobności gospodarstw domowych</li> </ul>	<ul style="list-style-type: none"> <li>- restrukturyzacja gospodarstw rolnych</li> <li>- pobudzenie rozwoju przedsiębiorczości</li> <li>- powstawanie gospodarstw agroturystycznych</li> </ul>	<p>Pomoc w tworzeniu nowych miejsc pracy w działalności pozarolniczej (turystyce, usługach)</p>	<p>Urząd Gminy Zbuczyn</p>
<p><b>5. Jak wieś jest zorganizowana</b></p>	<ul style="list-style-type: none"> <li>- OSP</li> </ul>	<ul style="list-style-type: none"> <li>- mała aktywność społeczna</li> <li>- brak zróżnicowanych form działalności</li> </ul>	<ul style="list-style-type: none"> <li>- zwiększona aktywność wszystkich grup społecznych na rzecz wspólnego działania</li> <li>- lepiej zorganizowana aktywność społeczna</li> </ul>	<p>Organizowanie imprez integracyjnych</p> <p>Stworzenie grup działania</p> <p>Pozyskiwanie środków na rozwój miejscowości przez grupy działania</p>	<p>Urząd Gminy Zbuczyn</p>

	<b>ANALIZA</b>	<b>DIAGNOZA</b>	<b>PLAN</b>	<b>PROGRAM</b>	<b>Wnioski do</b>
	Co jest?	Jak jest?	Jak ma być?	Projekt	Instytucji zewnętrznej
<b>6. Propozycja dla młodzieży</b>	- świetlica wiejska	- brak boiska  - brak placu zabaw dla dzieci  - świetlica nie dostosowana do współczesnych standardów	- powstanie kompleksu sportowego  - zwiększenie ilości zajęć sportowych na terenie miejscowości  - powstanie nowoczesnego i bezpiecznego placu zabaw dla najmłodszych  - możliwość spędzania wolnego czasu przez dzieci i młodzież w wyremontowanej i wyposażonej świetlicy	Organizacja zajęć świetlicowych i sportowych  Budowa placu zabaw dla dzieci w centrum Grochówki  Budowa wielofunkcyjnego boiska sportowego	Urząd Gminy Zbuczyn
<b>7. Jak rozwiązywane są problemy</b>	- zebrania wiejskie  - spotkania z Radnymi  - spotkania z Wójtem	- w spotkaniach z Wójtem, Radnym i sołtysem uczestniczy, ze względu na złe warunki lokalowe w świetlicy wiejskiej zbyt mała liczba mieszkańców.	- zacieśnienie współpracy z samorządem  - zwiększenie przepływu informacji i rozwój procesu konsultacji społecznych	Organizowanie spotkań informacyjnych dla mieszkańców miejscowości  Zawiązanie Grupy Odnowy Miejscowości	Urząd Gminy Zbuczyn

<b>8. Tradycje i imprezy cykliczne</b>	- Obchody Dnia Strażaka	- prawidłowa organizacja imprez  - zanikające tradycje ludowe	- zwiększenie promocji miejscowości  - organizacja imprez ludowych	Zachęcenie mieszkańców do aktywniejszego organizowania lokalnych imprez	Urząd Gminy Zbuczyn
<b>9. Jak wygląda wieś</b>	<b>ANALIZA</b>	<b>DIAGNOZA</b>	<b>PLAN</b>	<b>PROGRAM</b>	<b>Wnioski do</b>
	Co jest?	Jak jest?	Jak ma być?	<b>Projekt</b>	<b>Instytucji zewnętrznej</b>
	- zła infrastruktura drogowa  - wodociągi  - wieś nie w pełni oświetlona  - świetlica wiejska	- zły stan techniczny dróg  - wieś nie w pełni oświetlona  - zły stan techniczny budynku świetlicy	- więcej pojemników na śmieci  - poprawa nawierzchni dróg  - rozwój ciągów komunikacyjnych (ścieżki rowerowe, trasy biegowe)  - wyremontowanie świetlicy wiejskiej	Pomoc w tworzeniu gospodarstw agroturystycznych  Program budowy tras rowerowych	Urząd Gminy Zbuczyn

<p><b>10. Jakie są mieszkania i obejścia</b></p>	<ul style="list-style-type: none"> <li>- większość zabudowy skupiona wzdłuż drogi gminnej</li> <li>- rozbudowane kolonie wsi</li> <li>- jednorodna zabudowa mieszkalna</li> </ul>	<ul style="list-style-type: none"> <li>- murowane domy jednorodzinne</li> <li>- w miarę poprawna infrastruktura obejść (płoty, ogrody, itp.)</li> </ul>	<ul style="list-style-type: none"> <li>- poprawny wygląd elewacji, obejść (płoty ogrody, itp.)</li> <li>- pojemnik na odpady w każdym gospodarstwie</li> </ul>	<p>Konkurs na „Najładniejsze obejście”</p> <p>Promocja dbania o wizerunek miejscowości jako miejsca życia mieszkańców</p>	<p>UG Zbuczyn</p>
<p><b>11. Jaki jest stan otoczenia i środowiska</b></p>	<p><b>ANALIZA</b></p>	<p><b>DIAGNOZA</b></p>	<p><b>PLAN</b></p>	<p><b>PROGRAM</b></p>	<p><b>Wnioski do</b></p>
	<p>Co jest?</p>	<p>Jak jest?</p>	<p>Jak ma być?</p>	<p><b>Projekt</b></p>	<p><b>Instytucji zewnętrz</b></p>
	<ul style="list-style-type: none"> <li>- duże obszary leśne</li> <li>- w miejscowości nie ma kanalizacji</li> <li>- 100% wodociągów</li> </ul>	<ul style="list-style-type: none"> <li>- dzikie wysypiska śmieci w lasach</li> <li>- szamba w nieskanalizowanych gospodarstwach</li> </ul>	<ul style="list-style-type: none"> <li>- w pełni skanalizowana wieś</li> <li>- likwidacja dzikich wysypisk śmieci oraz wywożenia ścieków komunalnych na pola</li> <li>- wykorzystanie dla celów agroturystycznych walorów krajoznawczych Gminy Zbuczyn</li> </ul>	<p>Projekt kanalizowania miejscowości</p>	<p>UG Zbuczyn</p>

<p><b>12. Jakie jest rolnictwo</b></p>	<p>- 100% indywidualne gospodarstwa rodzinne</p>	<p>- gospodarstwa średniej i małej wielkości</p> <p>- przewaga gleb średnich</p>	<p>- dostosowane do norm UE</p> <p>-rolnicy w pełni korzystający z dotacji UE</p>	<p>Szkolenia w zakresie pozyskiwania dotacji UE</p>	<p>UG Zbuczyn</p>
<p><b>13. Komunikacja</b></p>	<p>- PKS</p> <p>- komunikacja prywatna</p>	<p>- zbyt rzadkie połączenia z ośrodkami miejskimi</p> <p>- niezadowalający stan techniczny przystanków</p>	<p>- polepszenie połączeń z ośrodkami miejskimi</p> <p>- montaż nowych wiat przystankowych</p>	<p>Poprawa infrastruktury przystankowej we współpracy z PKS</p>	<p>UG Zbuczyn</p>

## ANALIZA SWOT

### Położenie i struktura przestrzenna

Silne strony	Słabe strony	Szanse	Zagrożenia
<ul style="list-style-type: none"> <li>- czyste środowisko naturalne (bliskość lasów)</li> <li>- bliskość ośrodków miejskich</li> <li>- położenie w atrakcyjnej agroturystycznie Gminie Zbuczyn</li> <li>- dobry stan środowiska naturalnego</li> </ul>	<ul style="list-style-type: none"> <li>- zły stan techniczny dróg i chodników</li> <li>- brak infrastruktury rekreacyjnej i agroturystycznej</li> <li>- nie w pełni oświetlone ulice</li> <li>- potrzeba modernizacji świetlicy wiejskiej oraz zagospodarowania terenu wokół niej</li> </ul>	<ul style="list-style-type: none"> <li>- poprawienie stanu technicznego dróg i chodników</li> <li>- stworzenie infrastruktury rekreacyjnej i agroturystycznej</li> <li>- oświetlenie ulic</li> <li>- modernizacja świetlicy wiejskiej oraz zagospodarowanie terenu wokół niej</li> <li>- możliwość uzyskania środków finansowych z funduszy Unii Europejskiej</li> </ul>	<ul style="list-style-type: none"> <li>- stale pogarszający się stan techniczny dróg</li> <li>- brak kompleksowych inwestycji w infrastrukturę techniczną</li> </ul>

### Infrastruktura społeczna

Silne strony	Słabe strony	Szanse	Zagrożenia
<ul style="list-style-type: none"> <li>- potencjał i operatywność mieszkańców</li> </ul>	<ul style="list-style-type: none"> <li>- mała aktywność społeczna mieszkańców</li> <li>- słaba współpraca samorządu i mieszkańców</li> <li>- występujące bezrobocie i patologie społeczne</li> <li>- zły stan techniczny wiat przystankowych</li> </ul>	<ul style="list-style-type: none"> <li>- większa aktywizacja społeczności w działania o zasięgu lokalnym</li> <li>- możliwość uzyskania zewnętrznych środków finansowych, w tym z UE</li> </ul>	<ul style="list-style-type: none"> <li>- niebezpieczeństwo niepełnego wykorzystania funduszy europejskich</li> <li>- odpływ młodych ludzi ze środowiska wiejskiego</li> <li>- wzrost bezrobocia i patologii społecznych</li> </ul>

## Gospodarka i rolnictwo

Silne strony	Słabe strony	Szanse	Zagrożenia
<ul style="list-style-type: none"><li>- wieś jest w 100% procentach zwodociągowana</li><li>- brak dużych zakładów przemysłowych</li></ul>	<ul style="list-style-type: none"><li>- dzikie wysypiska śmieci i duże ilości azbestu do usunięcia</li><li>- brak sieci kanalizacyjnej</li><li>- rozdrobnienie gospodarstw rolnych</li><li>- brak działalności agroturystycznej</li></ul>	<ul style="list-style-type: none"><li>- większa absorpcja środków unijnych na uruchomienie własnej działalności oraz rozwój i modernizację działalności rolniczej</li><li>- możliwość uzyskania środków finansowych z funduszy Unii Europejskiej</li></ul>	<ul style="list-style-type: none"><li>- zła sytuacja rolnictwa</li><li>- brak łatwo dostępnych środków dla rolników na dalszy rozwój działalności i modernizację</li></ul>

# **WIZJA ROZWOJU WSI GROCHÓWKA**

**Grochówka ma stać się miejscem otwartym, przyjaznym i bezpiecznym dla mieszkańców oraz osób odwiedzających naszą wieś. Zaplanowane inwestycje i projekty przygotowane do realizacji są odzwierciedleniem oczekiwań i potrzeb wszystkich mieszkańców, mają poprawić jakość życia w Grochówce zarówno pod względem gospodarczym, jak i społeczno-kulturowym.**



## ARKUSZ PLANOWANIA ROZWOJU GROCHÓWKI NA LATA 2010 - 2018

<b>I priorytet:</b> Zagospodarowanie przestrzenne miejscowości	<b>II priorytet:</b> Rozwój infrastruktury technicznej	<b>III priorytet:</b> Rozwój zasobów ludzkich miejscowości
<b>Cel:</b> Poprawa wizerunku wsi	<b>Cel:</b> Podnoszenie jakości życia mieszkańców oraz osób odwiedzających Grochówkę	<b>Cel:</b> Powstanie oferty edukacyjno-rekreacyjnej dla mieszkańców Grochówki
<b>Projekty:</b> 1. Budowa boiska wielofunkcyjnego oraz placu zabaw dla dzieci. 2. Modernizacja świetlicy wiejskiej (wymiana dachu, okien, drzwi i termoizolacja budynku) 3. Zagospodarowanie budynku wokół budynku (ogrodzenie, utwardzenie terenu)	<b>Projekty:</b> 1. Budowa kanalizacji 2. Poprawa nawierzchni dróg i chodników 3. Uzupełnienie brakującego oświetlenia ulicznego 4. Modernizacja sieci teleinformatycznej	<b>Projekty:</b> 1. Organizacja miejsca spotkań dla mieszkańców wsi 2. Postanie kół zainteresowań dla mieszkańców 3. Przystosowanie świetlicy wiejskiej do działań o charakterze społeczno – kulturalnym 4. Kursy doszkalające dla mieszkańców

## HARMONOGRAM REALIZACJI NAJISTOTNIEJSZYCH PROJEKTÓW

Nazwa projektu	Termin realizacji	Zarządzanie	Koszt realizacji	Źródła finansowania
zagospodarowanie centrum wsi Grochówka: - budowa placu zabaw - budowa wielofunkcyjnego boiska	2010 - 2018	Urząd Gminy Zbuczyn	400 000,00	Budżet Gminy Zbuczyn PROW 2007 - 2013
budowa sieci kanalizacyjnej	2010 - 2018	Urząd Gminy Zbuczyn	1 000 000,00	Budżet Gminy Zbuczyn
uzupełnienie brakującego oświetlenia ulicznego	2010 - 2018	Urząd Gminy Zbuczyn	100 000,00	Budżet Gminy Zbuczyn
modernizacja świetlicy wiejskiej i zagospodarowanie terenu wokół niej.	2010 - 2018	Urząd Gminy Zbuczyn	500 000,00	Budżet Gminy Zbuczyn PROW 2007 - 2013
organizowanie imprez i uroczystości dla mieszkańców	2010 - 2018	Urząd Gminy Zbuczyn Gminny Ośrodek Kultury Mieszkańcy Grochówki	4 000,00	Budżet Gminy Zbuczyn
Poprawienie nawierzchni dróg i chodników	2010 - 2018	Urząd Gminy Zbuczyn	500 000,00	Budżet Gminy Zbuczyn
prowadzenie szkoleń i kursów z różnych dziedzin dla mieszkańców Grochówki	2010 - 2018	Urząd Gminy Zbuczyn Gminny Ośrodek Kultury	50 000,00	Budżet Gminy Zbuczyn Program Operacyjny Kapitał Ludzki

## OPIS PLANOWANYCH INWESTYCJI

Celem planowanych inwestycji jest poprawa jakości życia mieszkańców wsi Grochówka. Władze gminne podejmują próbę pozyskiwania środków z zewnątrz na skanalizowanie wsi, poprawę nawierzchni dróg i chodników, uzupełnienie brakującego oświetlenia ulicznego. W ramach poprawy wizerunku wsi i wychodząc na przeciw oczekiwaniom najmłodszych jej mieszkańców planuje się w przyszłości budowę boiska wielofunkcyjnego oraz placu zabaw dla dzieci. Priorytetem jest również dla mieszkańców wsi modernizacja świetlicy wiejskiej. Niezbędne jest na dzień dzisiejszy przeprowadzenie prac remontowych polegających m.in. na wymianie dachu, okien, drzwi, instalacji elektrycznej, montażu instalacji sanitarnej, wykonaniu elewacji, tak aby budynek był w pełni funkcjonalny i bezpieczny. Zachodzi także potrzeba zagospodarowania terenu wokół świetlicy, a mianowicie wybudowania nowego ogrodzenia i utwardzenia nawierzchni wokół niej. Mając na uwadze konieczność poprawienia stanu wiedzy i integrację społeczną mieszkańców Grochówki, np. poprzez spotkania społeczno – kulturalne i kursy doszkalające organizowane w budynku, należy zaopatrzyć świetlicę w nowoczesny sprzęt multimedialny, odpowiadający technicznie współczesnym standardom. Dobrze wyposażona świetlica w sprzęt multimedialny pozwoli mieszkańcom Grochówki aktywniej spędzać czas wolny, ułatwi rozwój osobisty poprzez możliwość uczestniczenia w kursach doszkalających, jakie ewentualnie można byłoby organizować w wyremontowanym budynku. Grochówka jest miejscowością, w której mieszka jedynie 304 osoby, odsetek dzieci i młodzieży jest zatem mniejszy w porównaniu do innych większych miejscowości, nie zmienia to jednak faktu, że młodzież ta musi posiadać równe szanse na rozwijanie swoich zainteresowań oraz miejsce do realizacji pasji. Zapewnienie im tych czynników pozwoli uchronić wielu młodych ludzi od skłaniania się ku patologiom i wykluczeniu społecznemu oraz przenoszenia się do innych większych miejscowości. Świetlica byłaby w końcu odpowiednio dostosowanym budynkiem do zebrań wiejskich i imprez okolicznościowych.

Koszty realizacji powyższych przedsięwzięć zostaną pokryte z budżetu Gminy Zbuczyn, jednakże rozpoczęcie inwestycji będzie uzależnione od otrzymania

dofinansowania z Programu Rozwoju Obszarów Wiejskich 2007 – 2013 (Odnowa i rozwój wsi).

# SZACUNKOWY KOSZTORYS INWESTYCJI

## Remont świetlicy wiejskiej w Grochówce i zagospodarowanie terenu wokół świetlicy

Lp.	Nazwa elementu	Wartość netto (zł)	Wartość brutto (zł)
1.	Wymiana pokrycia dachu	51639,34	63 000,00
2.	Wymian stropu	31147,54	38 000,00
3.	Wymiana stolarki	41803,28	51 000,00
4.	Docieplenie i elewacja	85245,90	104 000,00
5.	Tynki, malowanie i okładziny	48360,66	59 000,00
6.	Wymiana instalacji elektrycznej	21311,48	26 000,00
7.	Instalacje sanitarne	67213,11	82 000,00
8.	Podłoża i posadzki	18852,46	23 000,00
9.	Elementy zewnętrzne i zagospodarowanie terenu	41803,23	51 000,00
<b>RAZEM</b>		407377,00	497000,00

# ZARZĄDZANIE

Przyjęty Plan Odnowy Miejscowości jest dokumentem, który może ulegać zmianom. Oznacza to, że może ulegać aktualizacji i dostosowaniom w zależności od istotnych uwarunkowań rozwoju oraz oceny skuteczności dokonywanej w trakcie ewaluacji, a więc zazwyczaj w okresach co najmniej czteroletnich (przynajmniej jeden raz w trakcie kadencji władz gminy).

Odpowiedzialność za prawidłową realizację inwestycji wymienionych w Planie Odnowy Miejscowości będzie spoczywała na władzach Gminy Zbuczyn oraz pracownikach Urzędu Gminy. Postęp poszczególnych inwestycji będzie analizowany bezpośrednio, na przykład poprzez dokonywanie wizji lokalnych i sprawdzanie rzeczywistego stanu realizacji działań oraz pośrednio poprzez regularny wgląd do dokumentacji i materiałów sprawozdawczych inwestycji.

Mając na celu analizowanie stanu zaawansowania wszystkich założonych działań inwestycyjnych, stałemu monitorowaniu będzie podlegał również Plan Odnowy Miejscowości Grochówka. Za promocję oraz upowszechnianie informacji o inwestycjach wśród mieszkańców będzie odpowiedzialny sołtys miejscowości Grochówka. Mieszkańcy będą mieli prawo pełnego wglądu w Plan Odnowy Miejscowości, zgłaszania wskazówek i uwag bezpośrednio na spotkaniach organizowanych i przygotowanych przez sołtysa w porozumieniu z władzami Gminy. Na spotkania oprócz mieszkańców Grochówki lub ich przedstawicieli będą zapraszani w miarę potrzeb przedstawiciele współpracujących instytucji, a także eksperci.

PRZEWODNICZĄCY RADY

/-/ Sławomir Górka