

PROJEKTY I NADZORY DROGOWE

mgr Róża Konasiuk

08-103 Stare Opole
ul. Osiedlowa 6

e-mail: Ar-Kon@o2.pl
kom. 604 273 908

EGZ Nr 1.

PROJEKT ZAGOSPODAROWANIA TERENU

NAZWA ZAMIERZENIA BUDOWLANEGO	BUDOWA DROGI GMINNEJ WRAZ Z ROZBUDOWĄ SKRZYŻOWANIA W MIEJSCOWOŚCI ZBUCZYN
ADRES I KATEGORIA OBIEKTU BUDOWLANEGO	MIEJSCOWOŚĆ ZBUCZYN, GMINA ZBUCZYN, POWIAT SIEDLECKI, WOJEWÓDZTWO MAZOWIECKIE <u>KATEGORIA IV</u> – ELEMENTY DRÓG PUBLICZNYCH I KOLEJOWYCH DRÓG SZYNOWYCH, JAK SKRZYŻOWANIA I WĘZŁY, WJAZDY, ZJAZDY, PRZEJAZDY, PERONY, RAMPY <u>KATEGORIA XXV</u> – DROGI I KOLEJOWNE DROGI SZYNOWE
IDENTYFIKATORY DZIAŁEK EWIDENCYJNYCH, NA KTÓRYCH OBIEKT JEST USYTUOWANY	IDENTYFIKATORY DZIAŁEK EWIDENCYJNYCH PODANO W ZAŁĄCZNIKU DO STRONY TYTUŁOWEJ – NA STR. 2
NAZWA I ADRES INWESTORA:	WÓJT GMINY ZBUCZYN UL. JANA PAWŁA II 1 08-106 ZBUCZYN

ZESPÓŁ PROJEKTOWY:

Imię i nazwisko	Nr uprawnień i specjalność	Zakres opracowania:	Data opracowania:	Podpis:
mgr inż. ARKADIUSZ J. KONASIUK	UPR. NR EWID. LUB/0183/PWOD/06 W SPECJALNOŚCI DROGOWEJ	BRANŻA DROGOWA	LUTY 2023 r.	

ZESPÓŁ SPRAWDZAJĄCY:

Imię i nazwisko	Nr uprawnień i specjalność	Zakres opracowania:	Data opracowania:	Podpis:
mgr inż. DARIUSZ ZBIĘC	UPR. NR EWID. MAZ/0017/POOD/10 W SPECJALNOŚCI DROGOWEJ	BRANŻA DROGOWA	LUTY 2023 r.	

STAROSTWO POWIATOWE
* SIEDLECAH

Wydział Budownictwa
Niniejsze stanowi załącznik do decyzji

z dnia 20.05.2024

L.dz. 10/2024

B.0740.15.4.2024.jp

STAROSTA
Karol Tchórzewski

ZAŁĄCZNIK DO STRONY TYTUŁOWEJ:

Identyfikatory działek ewidencyjnych, na których obiekt budowlany jest usytuowany:

Tabela I:

Działki zlokalizowane w obrębie istniejącego pasa drogowego, wchodzące pod inwestycję i stanowiące własność Wójta Gminy Zbuczyn			
Jednostka ewidencyjna:	142613_2 Zbuczyn		
Obręb ewidencyjny:	0043_Zbuczyn	Numer ewidencyjny działki:	1751, 1829/2, 1825

Tabela II:

Działki dzielone pod inwestycję, nie stanowiące własności Wójta Gminy Zbuczyn			
Jednostka ewidencyjna:	142613_2 Zbuczyn		
Obręb ewidencyjny:	0043_Zbuczyn	Numer ewidencyjny działki:	1819, 1820, 1816

Spis treści

I.	CZĘŚĆ OPISOWA.....	5
1)	Przedmiot i zakres zamierzenia budowlanego	5
2)	Istniejący stan zagospodarowania terenu	5
3)	Projektowane zagospodarowanie terenu	6
a)	Urządzenia budowlane związane z obiektami budowlanymi.....	6
b)	Sposób odprowadzania lub oczyszczania ścieków.....	6
c)	Układ komunikacyjny	6
d)	Sposób dostępu do drogi publicznej.....	7
e)	Parametry techniczne sieci i urządzeń uzbrojenia terenu.....	7
f)	Ukształtowanie terenu i układ zieleni	7
4)	Zestawienie.....	7
a)	Powierzchnia zabudowy projektowanych i istniejących obiektów budowlanych.....	7
b)	Powierzchnia dróg, skrzyżowania, zjazdu i drogi dla pieszych	7
c)	Powierzchnia biologicznie czynna	7
d)	Powierzchnia innych części terenu.....	7
5)	Informacje i dane.....	7
a)	Rodzaj ograniczeń lub zakazów w zabudowie i zagospodarowaniu terenu.....	7
b)	Wpis do rejestru zabytków lub gminnej ewidencji zabytków lub lokalizacja na obszarze objętym ochroną konserwatorską.....	7
c)	Wpływ eksploatacji górniczej na teren zamierzenia budowlanego.....	8
d)	Charakter, cechy istniejące i przewidywane zagrożenia dla środowiska oraz higieny i zdrowia użytkowników projektowanych obiektów budowlanych i ich otoczenia.....	8
6)	Dane dotyczące warunków ochrony przeciwpożarowej	9
7)	Inne niezbędne dane wynikające ze specyfiki, charakteru i stopnia skomplikowania obiektu budowlanego lub robót budowlanych	9
8)	Informacja o obszarze oddziaływania obiektu	9
II.	CZĘŚĆ RYSUNKOWA	11
1)	RYS 1. Lokalizacja inwestycji – skala 1:10 000.....	11
2)	RYS 2. Projekt Zagospodarowania Terenu – skala 1:500.....	12
III.	DOKUMENTY DOŁĄCZONE DO PROJEKTU ZAGOSPODAROWANIA TERENU.....	19
1)	Oświadczenie o sporządzeniu projektu budowlanego, zgodnie z obowiązującymi przepisami oraz zasadami wiedzy technicznej	19

Podstawa opracowania:

- Umowa z Zamawiającym
- Mapa do celów projektowych
- Ustawa o drogach publicznych;
- Ustawa o ochronie przyrody;
- Ustawa z dnia 18 lipca 2001r. Prawo wodne (tekst jednolity Dz.U. 2020 r. poz. 310 z późn. zm.);
- Ustawa z dnia 10 kwietnia 2003r. o szczególnych zasadach przygotowania i realizacji inwestycji w zakresie dróg publicznych (tekst jednolity Dz.U. z 2020r. poz. 1363 z późn. zm.);
- Rozporządzenie Ministra Rozwoju w sprawie szczegółowego zakresu i formy projektu budowlanego;
- Rozporządzenie Ministra Transportu i Gospodarki Morskiej w sprawie ustalania geotechnicznych warunków posadowienia obiektów budowlanych;
- Katalog typowych konstrukcji nawierzchni podatnych i półsztywnych;
- Katalog Powtarzalnych Elementów Drogowych;
- Wytyczne projektowania ulic;
- Polska Norma pt. „Betonowe kostki brukowe. Wymagania i metody badań”;
- Rozporządzenie Ministra Infrastruktury z dnia 24 czerwca 2022 r. w sprawie przepisów techniczno-budowlanych dotyczących dróg publicznych (Dz.U. z 2022 r. poz. 1518;)
- Własne pomiary uzupełniające sporządzone w terenie;
- Kopię mapy zasadniczej w skali 1:500 aktualizowanej do celów projektowych;
- Badania geotechniczne podłoża;
- Własne pomiary i obserwacje w terenie.

I. CZĘŚĆ OPISOWA

1) Przedmiot i zakres zamierzenia budowlanego

Przedmiotem opracowania jest projekt zagospodarowania terenu budowy drogi gminnej wraz z rozbudową skrzyżowania w miejscowości Zbuczyn:

Zakres rzeczowy zamierzenia budowlanego:

- wykonanie robót rozbiórkowych;
 - roboty ziemne pod warstwy konstrukcyjne;
 - przebudowę istniejących urządzeń wodnych i elementów odwodnienia pasa drogowego;
 - ustawienie krawężników, oporników i obrzeży;
 - wykonanie warstw konstrukcyjnych nawierzchni jezdni, ronda, zjazdów, drogi dla pieszych;
 - wykonanie poboczy z kruszyw;
- wykonania oznakowania pionowego i poziomego oraz ustawienie urządzeń bezpieczeństwa ruchu.

2) Istniejący stan zagospodarowania terenu

Projektowany odcinek drogi ma swój początek od drogi gminnej nr 361335W (ulica Spacerowa) który oznaczono km 0+000,00, a koniec przypada na krawędzi jezdni drogi gminnej nr 361304W. W chwili obecnej droga posiada nawierzchnię wykonaną z kruszyw o szerokości ok. 5,0m obustronne pobocza gruntowe i przydrożny rów odwadniający.

Ul. Spacerowa jest drogą kategorii gminnej nr 361335W, klasy lokalnej i stanowi dojazd do ul. Poręby a następnie do drogi krajowej nr 2. Ulica Spacerowa posiada jezdnię wykonaną z betonu asfaltowego o szerokości 5,0m oraz chodnik o szerokości 2,0m o nawierzchni z betonowej koski brukowej. Po stronie południowej zlokalizowany jest przydrożny rów odwadniający.

Droga gminna nr 361304W relacji Zaolszynie - gr. gm. Trzebieszów dr. krajowa nr 2 – Zbuczyn posiada jezdnię wykonaną z betonu asfaltowego o szerokości ok. 5,0m, obustronne pobocza wykonane z kruszyw oraz przydrożne rowy odwadniające.

Pas drogowy jest nieregularny i posiada szerokość 8,0 – 16,0 m. Przedmiotowa inwestycja wymaga wykupu działek w celu wykonania normatywnej szerokości korpusu drogi.

W bezpośrednim sąsiedztwie przedmiotowego pasa drogowego po obu stronach znajdują się lasy, łąki i budynki mieszkalne w zabudowie mieszkaniowej oraz gospodarce.

Na terenie przewidzianym pod inwestycję zlokalizowane są sieci: kanalizacja sanitarna, wodociągowa, elektroenergetyczna oraz linia światłowodowa.

Na omawianym terenie nie występuje zieleń wysoka, która kolidowałaby z opisywaną inwestycją.

3) Projektowane zagospodarowanie terenu

a) Urządzenia budowlane związane z obiektami budowlanymi

Projektowana droga będzie posiadać długość ok. 170,20m o początku wyznaczonym w osi jezdni drogi gminnej nr 361335W – ulicy Spacerowej i opisanym km 0+000 oraz końcem na krawędzi jezdni drogi gminnej nr 361304W – km 0+170,20.

Projekt obejmuje wykonanie jezdni szerokości 5,0 – 5,5 m o nawierzchni z betonu asfaltowego w obramowaniu od strony północnej krawężnikami betonowymi 15x30 cm wystającymi 12 cm „w światło”, a w miejscach przejść dla pieszych i na przejazdach rowerowych krawężnikami 15x22cm wtopionymi na wysokość 2cm.

Projektowana jezdnia posiadać będzie przekrój rampowy o pochyleniu 2% skierowany w kierunku projektowanego do przebudowy rowu.

Wzdłuż drogi po stronie lewej zlokalizowana będzie droga dla pieszych o szerokości 2,0m i o nawierzchni z betonowej kostki brukowej, czerwonej, grubości 8 cm w obramowaniu od strony działek prywatnych obrzeżami betonowymi 8x30cm ustawianymi na betonowej ławie z oporem z betonu C8/10.

Po przeciwnej stronie znajdować się będą pobocza wykonane z kruszyw łamanych 0-31,5mm o szerokości 0,75m.

Włączenie w ul. Spacerową odbywać się będzie poprzez skrzyżowanie typu rondo o szerokości jezdni 5,0m z betonu asfaltowego oraz z wyspą centralną o średnicy 6,0m wykonaną z czerwonej kostki kamiennej.

Włączenie w drogę gminną nr 361304W odbywać się będzie poprzez skrzyżowanie zwykłe z łukami wyokrągłającymi R=8m i R=12m.

Przed przystąpieniem do realizacji inwestycji należy rozebrać kolidujące elementy zagospodarowania terenu jak część krawężnika, chodnika i jezdni ul. Spacerowej.

b) Sposób odprowadzania lub oczyszczania ścieków

Odwodnienie korpusu drogi realizowane będzie przez jednostronny, przydrożny rów odwadniający przeznaczony do oczyszczenia i przebudowy.

Istniejące przepusty znajdujące się w poprzek drogi zostaną przebudowane. Należy zastosować rury PEHD o sztywności obwodowej >8kPa i średnicy 60 cm umacniając przyczółki oraz dno rowu kamieniem polnym układanym na betonie cementowym C8/10. Przepusty posiadać będą pochylenie podłużne 0,5-1% i należy umieścić je na ławie z podsypki cementowo-piaskowej 1:4 gr. 25 cm.

c) Układ komunikacyjny

Projektowana droga położona jest w województwie mazowieckim na terenie powiatu siedleckiego, w centralnej części gminy Zbuczyn. Wraz z niezbędną infrastrukturą będzie stanowiła połączenie ul. Spacerowej (droga gminna nr 361335W) z drogą gminną nr 361304W oraz zapewnienie dostępu do działek sąsiednich poprzez możliwości dojazdu indywidualnej komunikacji zmotoryzowanej oraz rowerowej i pieszej. Długość opisywanego odcinka drogi wynosić będzie 170,20mb.

d) Sposób dostępu do drogi publicznej

Projektowany odcinek drogi gminnej posiada połączenie z drogą gminna nr 361304W relacji Zaolszynie - gr. gm. Trzebieszów dr. krajowa nr 2 – Zbuczyn, która jest bezpośrednim oraz najkrótszym dojazdem do miejscowości Pogonów a następnie do granicy z gminą Trzebieszów oraz do drogi krajowej nr2 relacji Świecko – Kukuryki oraz z ul. Spacerową, która jest drogą kategorii gminnej nr 361335W, i stanowi dojazd do ul. Poręby a następnie do drogi krajowej nr 2.

e) Parametry techniczne sieci i urządzeń uzbrojenia terenu

Nie projektuje się sieci uzbrojenia terenu.

Zgodnie z zapisem §39, ust. 6ba , pkt.1 ustawy o Drogach Publicznych (Dz. U. 1985 Nr 14 poz. 60) nie przewiduje się budowy kanału technologicznego ze względu na fakt, że w pasie drogowym została już zlokalizowana kanalizacja kablowa.

f) Ukształtowanie terenu i układ zieleni

Skarpy nasypów ukształtowane zostaną nadając im pochylenie 1:1,5.

4) Zestawienie

a) Powierzchnia zabudowy projektowanych i istniejących obiektów budowlanych

– Powierzchnia terenu inwestycji: 2.314 m²;

b) Powierzchnia dróg, skrzyżowania, zjazdu i drogi dla pieszych

– Powierzchnia jezdni z betonu asfaltowego: 1.184,00 m²;

– Powierzchnia poboczy: 112,50 m²;

– Powierzchnia drogi dla pieszych z bet. kostki brukowej, czerwonej 365,00 m²;

– Powierzchnia zjazdu z bet. kostki brukowej, szarej 17,50 m²;

– Powierzchnia wysp z kamiennej kostki granitowej, czerwonej 55,00 m²;

c) Powierzchnia biologicznie czynna

– Powierzchnia skarp, rowów około 580 m²;

d) Powierzchnia innych części terenu

Nie dotyczy

5) Informacje i dane

a) Rodzaj ograniczeń lub zakazów w zabudowie i zagospodarowaniu terenu

Obszar objęty przedsięwzięciem budowlanym nie znajduje się w żadnej strefie zakazu lub ograniczenia zabudowy.

b) Wpis do rejestru zabytków lub gminnej ewidencji zabytków lub lokalizacja na obszarze objętym ochroną konserwatorską

Obiekt nie figuruje w rejestrze zabytków, nie znajduje się również w strefie ochrony konserwatorskiej.

c) Wpływ eksploatacji górniczej na teren zamierzenia budowlanego

Obszar objęty przedsięwzięciem budowlanym nie znajduje się na terenie gdzie prowadzona jest działalność górnicza.

d) Charakter, cechy istniejące i przewidywane zagrożenia dla środowiska oraz higieny i zdrowia użytkowników projektowanych obiektów budowlanych i ich otoczenia

Biorąc pod uwagę charakter inwestycji, nie przewiduje się zagrożenia dla środowiska, higieny i zdrowia użytkowników projektowanych obiektów i ich otoczenia.

Zgodnie z Rozporządzeniem Rady Ministrów dnia 24 października 2002r. w sprawie określenia rodzajów przedsięwzięć mogących znacząco oddziaływać na środowisko oraz szczegółowych kryteriów związanych z kwalifikowaniem przedsięwzięć do sporządzania raportu oddziaływania na środowisko, nie wymaga sporządzenia raportu oddziaływania na środowisko, a jego uciążliwość nie wykracza poza tereny działki Inwestora.

Zastosowane technologie i materiały do budowy drogi są typowymi, powszechnie stosowanymi i sprawdzonymi technologiami, neutralnymi dla środowiska naturalnego i nie stanowią dla niego zagrożenia. Kruszywo niezwiązane wykorzystywane do wykonywania podbudów nawierzchni, dostarczane będzie transportem samochodowym. Dolne warstwy konstrukcyjne wbudowywane będą za pomocą układarki i zagęszczane walcami samojezdnymi. Beton wykorzystywany do wykonywania ław pod krawężniki i obrzeża, dostarczany będzie transportem samochodowym lub też wykonywany na miejscu. Nawierzchnie z betonowej kostki brukowej będą wykonywane ręcznie.

Wszystkie materiały przewidziane do wbudowania muszą posiadać Aprobaty Techniczne IBDiM lub certyfikaty zgodności z Polską Normą, a tym samym są dopuszczone do stosowania przez Państwowy Instytut Higieny. Odpady powstające przy robotach rozbiórkowych, takie jak elementy betonowe, nadają się do powtórnego wykorzystania i powinny być odwiezione na składowisko. Elementy metalowe pochodzące z rozbiórki powinny być odwiezione do składnicy złomu. Odpady budowlane pochodzące z rozbiórki powinny być odwiezione na składowisko odpadów. Opakowania pozostałe po ewentualnym zużyciu farb i żywic powinny być utylizowane w zakładach utylizacji posiadających odpowiednie uprawnienia. Wszystkie prefabrykowane, gotowe elementy przewidziane do wbudowania zostaną zabezpieczone antykorozyjnie w wytwórni u producenta jak np. bariery drogowe. Do dokumentacji odbiorowej należy dołączyć dokumenty świadczące o zagospodarowaniu materiałów odpadowych zgodnie z zasadami ochrony środowiska.

Przedsięwzięcie będzie realizowane w granicach istniejącego oraz nowoprojektowanego pasa drogowego. Przedmiotowa inwestycja przyczyni się do poprawy warunków układu komunikacyjnego oraz podniesie walory estetyczne.

Rozwiązania przyjęte w niniejszym projekcie zabezpieczają interes osób trzecich w następujących aspektach:

- dostępu działek sąsiadujących do drogi publicznej poprzez projektowane skrzyżowanie,

- zmniejszenie uciążliwości powodowanych przez hałas oraz zanieczyszczenia powietrza, wody i gleby.

Aby zapewnić higienę i zdrowie przyszłym użytkownikom należy wszystkie roboty budowlane wykonywać przy użyciu materiałów odpowiadającym normom i atestom oraz zgodnie z zasadami sztuki budowlanej, BHP i pod nadzorem osoby do tego uprawnionej. W czasie budowy i użytkowania obiektu nie przewiduje się powstawania odpadów szkodliwych dla środowiska.

6) Dane dotyczące warunków ochrony przeciwpożarowej

Projektowane drogi i zjazdy zapewnią sprawny dostęp do istniejących budynków jednostkom ratunkowym.

7) Inne niezbędne dane wynikające ze specyfiki, charakteru i stopnia skomplikowania obiektu budowlanego lub robót budowlanych

W miejscu projektowanej drogi występują podziemne sieci uzbrojenia terenu w postaci linii telekomunikacyjnej, linii energetycznej niskiego napięcia, wodociągu. Wpusty i zawory należy wyregulować do poziomu projektowanych nawierzchni.

Omawiane sieci są zaznaczone na mapie do celów projektowych. W przypadku natrafienia w trakcie wykonywania robót na urządzenia nie naniesione na mapę, należy je zabezpieczyć i zawiadomić odpowiednie służby lub Inwestora. W miejscach przewidywanych kolizji roboty ziemne należy wykonać ręcznie pod nadzorem właścicieli sieci.

8) Informacja o obszarze oddziaływania obiektu

Zakres obszaru oddziaływania obiektu zgodnie z §14 pkt 8 Rozporządzeniem Ministra Rozwoju z dnia 11 września 2020 r. w sprawie szczegółowego zakresu i formy projektu budowlanego (Dz. U. z 2022 r., poz.1679) został wyznaczony na podstawie następujących przepisów prawa:

Wskazanie przepisów prawa		Uwagi
Rozporządzenie Ministra Infrastruktury z dnia 24 czerwca 2022 r. w sprawie przepisów techniczno-budowlanych dotyczących dróg publicznych (Dz.U. z 2022 r. poz. 1518)	§77	Brak wpływu: zjazdy zostały dostosowane do przeznaczenia i gabarytów pojazdów
	§113, ust. 4 i 7	Brak wpływu: wyjazdy i wjazdy na drogę nie zagrażają bezpieczeństwu ruchu
Ustawa Prawo budowlane	Art. 5 ust. 1 pkt 9	Brak wpływu:
Ustawa Prawo ochrony środowiska	Art. 135	Brak wpływu: nie ustalono obszaru ograniczonego użytkowania
Ustawa Prawo Wodne	Art. 234, ust. 1	Brak wpływu: po zrealizowaniu inwestycji wody opadowe i roztopowe nie będą odprowadzane na grunty sąsiednie
	Art. 74, ust. 3a pkt 2	Brak wpływu:

obszar oddziaływania obiektu

PROJEKT ZAGOSPODAROWANIA TERENU
Budowa drogi gminnej wraz z rozbudową skrzyżowania w miejscowości Zbuczyn.

Ustawa o udostępnianiu informacji o środowisku i jego ochronie, udziale społeczeństwa w ochronie środowiska oraz o ocenach oddziaływania na środowisko		w wyniku realizacji lub funkcjonowania przedsięwzięcia, na sąsiednich gruntach nie zostaną przekroczone standardy jakości środowiska
	Art. 74, ust. 3a pkt 3	Brak wpływu: w wyniku realizacji lub funkcjonowania przedsięwzięcia, na sąsiednich działkach nie powstaną ograniczenia w zagospodarowaniu nieruchomości, zgodnie z jej aktualnym przeznaczeniem

mgr inż. **Arkadiusz Jarosław KONASIUK**


UPRAWNIENIA BUDOWLANE, Nr ewid. LUB/0183/PW00/06
do projektowania i kierowania robotami budowlanymi
bez ograniczeń w specjalności drogowej



PROJEKTY I NADZORY DROGOWE
mgr Róża Konasiuk

Zamawiający:

WÓJT GMINY ZBUCZYN
UL. JANA PAWŁA II 1
08-106 ZBUCZYN

Tytuł projektu:

BUDOWA DROGI GMINNEJ
WRAZ Z ROZBUDOWĄ SKRZYŻOWANIA
W MIEJSCOWOŚCI ZBUCZYN.

Tytuł rysunku:

PLAN ORIENTACYJNY

Rys. 1

Projektant:

mgr inż. Arkadiusz Jarosław Konasiuk
upr. nr ewid. LUB/0183/PWOD/06
do proj. i kierow. robotami budowlanymi
bez ograniczeń w specjalności drogowej
LUB/BD/0090/07

Skala:

1:10 000

Branża:

DROGOWA

Data:

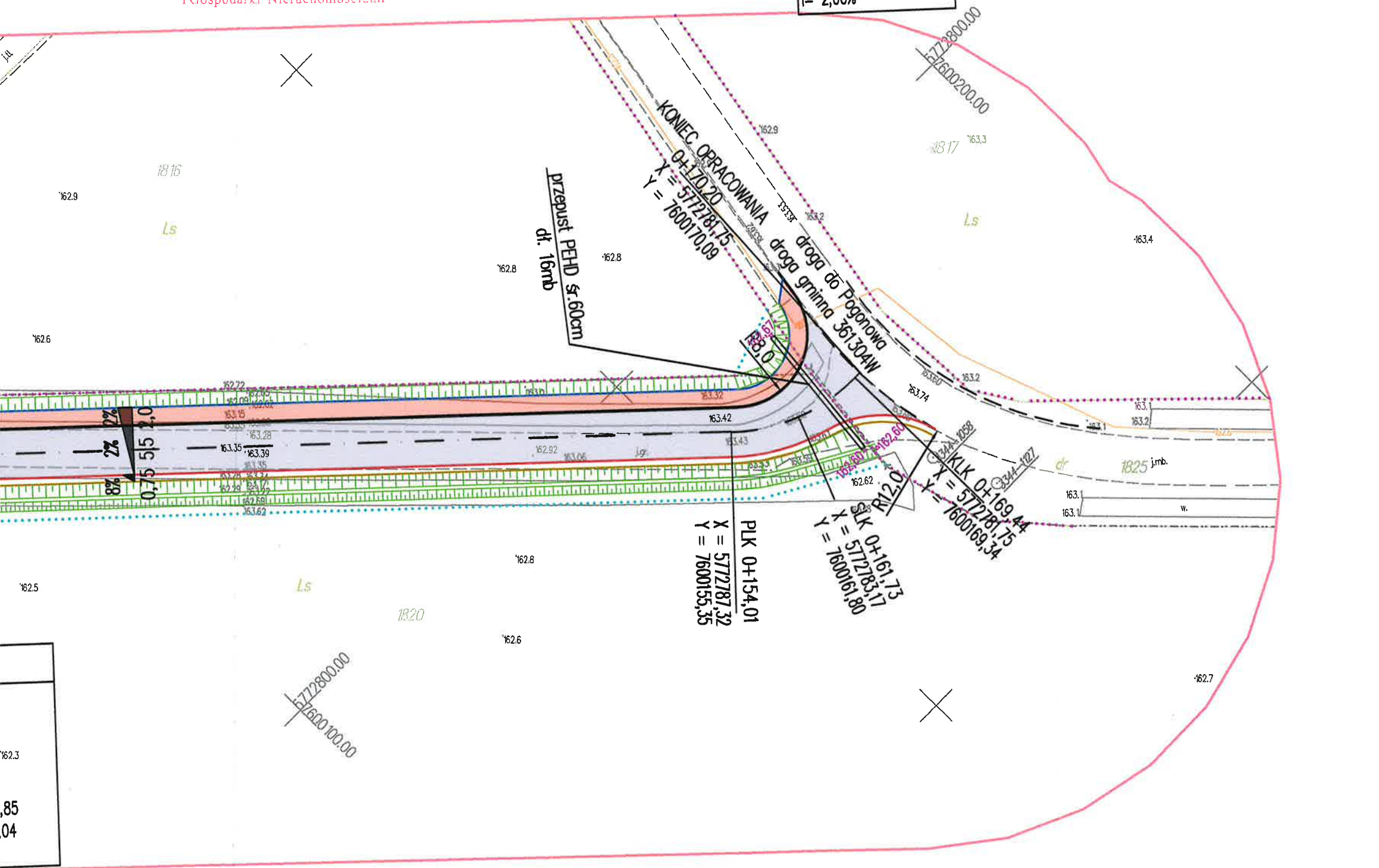
LUTY 2023 r.

Pobieżysz się, że niniejszy dokument został opracowany w wyniku prac geodezyjnych i kartograficznych, których rezultaty zawiera operat techniczny wpisany do ewidencji materiałów geodezyjnego zasobu geodezyjnego i kartograficznego.

Organ prowadzący państwowy zasób geodezyjny i kartograficzny	STAROSTA SIEDLECKI POWIATOWY OŚRODEK DOKUMENTACJI GEODEZYJNEJ I KARTOGRAFICZNEJ
Identyfikator ewidencyjny materiału zasobu-opsratu technicznego	P.1426.2019.3209
Data wpisania operatu technicznego do ewidencji materiałów zasobu	17.10.2019
Imię, nazwisko i podpis osoby reprezentującej organ	up. STAROSTY

Danuta Wierda - Indyka
Inspektor w Wydziale Geodezji i Gospodarki Nieruchomościami

Łuk W2
 $R = 20,00$
 $g[g] = 49,1187$
 $t = 15,43$
 $T = 8,12$
 $B = 1,59$
 $X(N) = 5772781,69$
 $Y(E) = 7600161,21$
 $i = 2,00\%$



LEGENDA:

- projektowana jezdnia drogi gminnej z betonu asfaltowego
- projektowany chodnik z betonowej kostki brukowej
- projektowane wyspy z kostki kamiennej, czerwonej
- istniejący zjazd indywidualny do przebudowy z betonowej kostki brukowej
- krawężnik betonowy 15x30 cm
- krawężnik betonowy "wtopiony" 15x22 cm
- krawężnik kamienny
- opornik betonowy 12x25cm
- obrzeże betonowe 8x30cm
- krawędź jezdni
- pobocza z kruszywa łamanych, niezwiązanych
- istn. linie rozgraniczające pasa drogowego
- proj. linie rozgraniczające pasa drogowego
- projektowane rowy przydrożne do przebudowy
- nr przekroju charakterystycznego

PROJEKTY I NADZORY DROGOWE mgr Róża Konasiuk	
Zamawiający: WÓJT GMINY ZBUCZYN UL. JANA PAWŁA II 1 08-106 ZBUCZYN	
Tytuł projektu: BUDOWA DROGI GMINNEJ WRAZ Z ROZBUDOWĄ SKRZYŻOWANIA W MIEJSCOWOŚCI ZBUCZYN.	
Tytuł rysunku: PROJEKT ZAGOSPODAROWANIA TERENU	Rys. 2
Projektant: mgr Inż. Arkadiusz Jarosław Konasiuk upr. nr ewid. LUB/0183/PWDD/06 do proj. i kierow. robotami budowlanymi bez ograniczeń w specjalności drogowej LUB/BD/0090/07	Skala: 1:500
	Branża: DROGOWA
	Data: LUTY 2023 r.

MAPA DO CELÓW PROJEKTOWYCH

KERG:	G.6640.3439.2019	
Jednostka ewidencyjna:	Identyfikator:	142613 2
Obręb ewidencyjny:	Nazwa:	Zbuczyn
Numer działki:	Identyfikator:	142613 2.0043
Skala mapy:	Nazwa:	Zbuczyn
Nazwa układu współrzędnych:	prostokątnych płaskich:	2000 strefa 7
	układu wysokości:	Kronsztadt' 86
Oznaczenie granic obszaru, który był przedmiotem aktualizacji:	Kolorom czerwonym	
Informacje o służebnościach gruntowych mających wpływ na zagospodarowanie gruntów, zlokalizowanych w granicach projektowanej inwestycji:	Brak obciążeń służebności mający wpływ na sposób zagospodarowania gruntów objętych mdcp	
Mapa została wykonana dnia 16.10.2019		

Usługi Geodezyjno-Projektowe
 Radomir Kubak
 Krzakówkołajowa 53, 03-111 Krzeszk
 NIP: 821-199-71-12, REGON: 147116104
 tel. 516 046 200

GEODETA
 mgr inż. Radomir Kubak
 Uprawnienia GKG Nr 11024

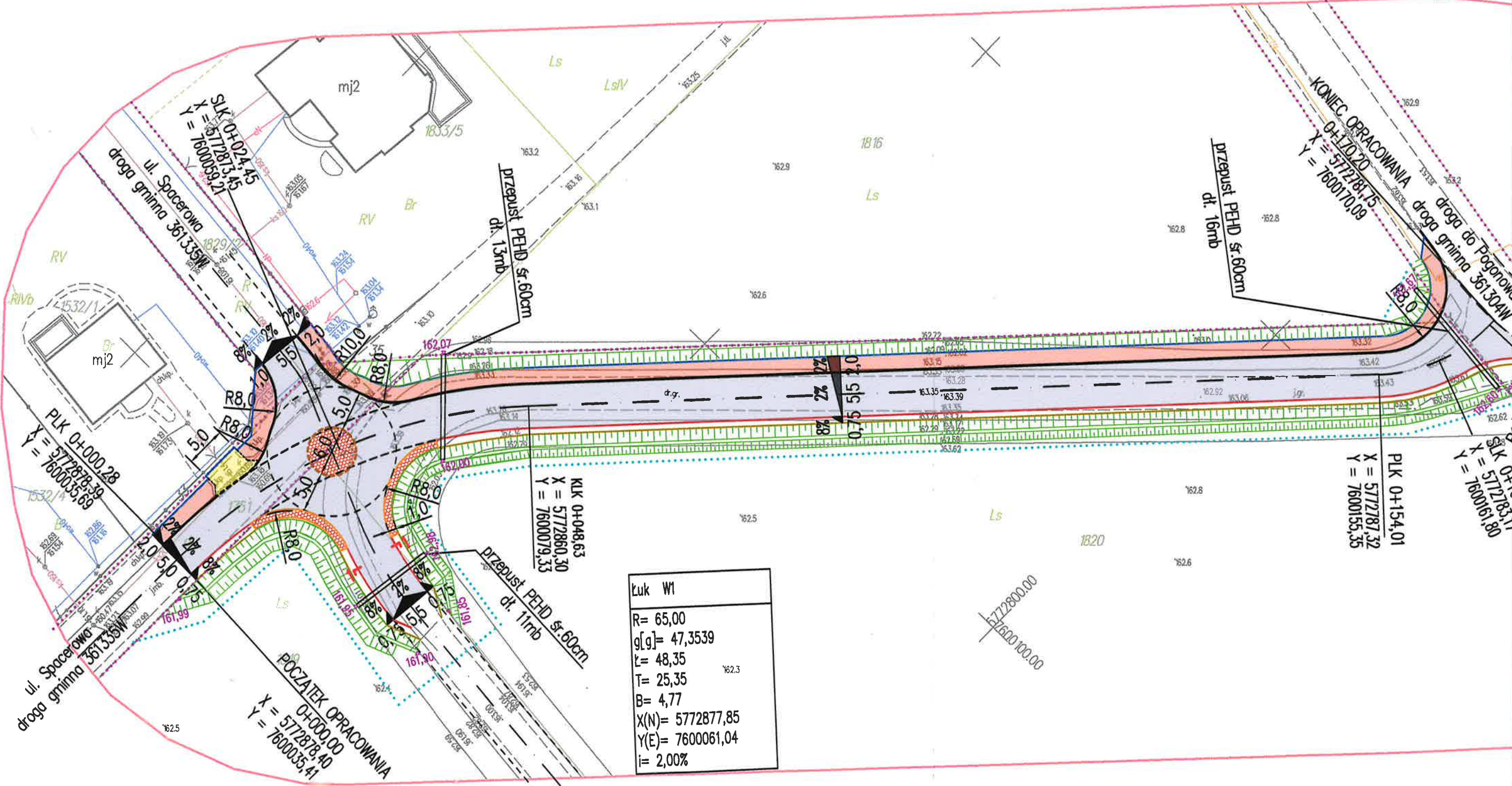
Podkreślenie, że niniejszy dokument został opracowany w wyniku prac geodezyjnych i kartograficznych, których realizacja zawierała techniczny wpisany do ewidencji materiałów geodezyjnych i kartograficznych.

Organ prowadzący państwowy zasób geodezyjny i kartograficzny	STAROSTA SIEDLECE POWIATOWY GŁÓWNY DOKUMENTACJI GEODEZYJNEJ I KARTOGRAFICZNEJ
Identyfikator ewidencyjny materiału zasobu-operatorskiego	P.1426.2019.3209
Data wpisania operatora technicznego do ewidencji materiałów zasobu	17. 10. 2019
Imię, nazwisko i podpis osoby reprezentującej organ	Starosta dnia

Starosta
 Danuta Wiereda - Indyka
 Inspektor w Wydziale Geodezji i Gospodarki Nieruchomościami

Łuk W2

R=	20,00
g[g]=	49,1187
t=	15,43
T=	8,12
B=	1,59
X(N)=	577278
Y(E)=	760016
i=	2,00%



Łuk W1

R=	65,00
g[g]=	47,3539
t=	48,35
T=	25,35
B=	4,77
X(N)=	5772877,85
Y(E)=	7600061,04
i=	2,00%

III. DOKUMENTY DOŁĄCZONE DO PROJEKTU ZAGOSPODAROWANIA TERENU

1) Oświadczenie o sporządzeniu projektu budowlanego, zgodnie z obowiązującymi przepisami oraz zasadami wiedzy technicznej


Siedlce, luty 2023 r.

OŚWIADCZENIE O SPORZĄDZENIU PROJEKTU BUDOWLANEGO, ZGODNIE Z OBOWIĄZUJĄCYMI PRZEPISAMI ORAZ ZASADAMI WIEDZY TECHNICZNEJ


Na podstawie art. 34, ust. 3d ustawy z dnia 7 lipca 1994 r. Prawo Budowlane (Dz.U. z 2021 r. poz. 2351 ze zmianami) oświadczam, że projekt budowlany dla obiektu budowlanego pn.:

BUDOWA DROGI GMINNEJ WRAZ Z ROZBUDOWĄ SKRZYŻOWANIA W MIEJSCOWOŚCI ZBUCZYN
został sporządzony zgodnie z obowiązującymi przepisami i zasadami wiedzy technicznej oraz że jest kompletny z punktu widzenia celu, któremu ma służyć i może być przekazany do realizacji.

ZESPÓŁ PROJEKTOWY:

Imię i nazwisko	Nr uprawnień	Specjalność	Podpis
mgr inż. Arkadiusz Konasiuk	LUB/0186/PWOD/06	drogowa	

ZESPÓŁ SPRAWDZAJĄCY:

Imię i nazwisko	Nr uprawnień	Specjalność	Podpis
mgr inż. Dariusz Zbieć	MAZ/0017/POOD/10	drogowa	

PROJEKTY I NADZORY DROGOWE

mgr Róża Konasiuk

08-103 Stare Opole
ul. Osiedlowa 6

e-mail: Ar-Kon@o2.pl
kom. 604 273 908

EGZ Nr 1.


PROJEKT ARCHITEKTONICZNO-BUDOWLANY

NAZWA ZAMIERZENIA BUDOWLANEGO	BUDOWA DROGI GMINNEJ WRAZ Z ROZBUDOWĄ SKRZYŻOWANIA W MIEJSCOWOŚCI ZBUCZYN.
ADRES I KATEGORIA OBIEKTU BUDOWLANEGO	MIEJSCOWOŚĆ ZBUCZYN, GMINA ZBUCZYN, POWIAT SIEDLECKI, WOJEWÓDZTWO MAZOWIECKIE <u>KATEGORIA IV</u> – ELEMENTY DRÓG PUBLICZNYCH I KOLEJOWYCH DRÓG SZYNOWYCH, JAK SKRZYŻOWANIA I WĘZŁY, WJAZDY, ZJAZDY, PRZEJAZDY, PERONY, RAMPY <u>KATEGORIA XXV</u> – DROGI I KOLEJOWE DROGI SZYNOWE
IDENTYFIKATORY DZIAŁEK EWIDENCYJNYCH, NA KTÓRYCH OBIEKT JEST USYTUOWANY	IDENTYFIKATORY DZIAŁEK EWIDENCYJNYCH PODANO W ZAŁĄCZNIKU DO STRONY TYTUŁOWEJ – NA STR. 2
NAZWA I ADRES INWESTORA:	WÓJT GMINY ZBUCZYN UL. JANA PAWŁA II 1 08-106 ZBUCZYN

ZESPÓŁ PROJEKTOWY:

Imię i nazwisko	Nr uprawnień i specjalność	Zakres opracowania:	Data opracowania:	Podpis:
mgr inż. ARKADIUSZ J. KONASIUK	UPR. NR EWID. LUB/0183/PWOD/06 W SPECJALNOŚCI DROGOWEJ	BRANŻA DROGOWA	LUTY 2023 r.	

ZESPÓŁ SPRAWDZAJĄCY:

Imię i nazwisko	Nr uprawnień i specjalność	Zakres opracowania:	Data opracowania:	Podpis:
mgr inż. DARIUSZ ZBIĘĆ	UPR. NR EWID. MAZ/0017/POOD/10 W SPECJALNOŚCI DROGOWEJ	BRANŻA DROGOWA	LUTY 2023 r.	

ZAŁĄCZNIK DO STRONY TYTUŁOWEJ:

Identyfikatory działek ewidencyjnych, na których obiekt budowlany jest usytuowany:

Tabela I:

Działki zlokalizowane w obrębie istniejącego pasa drogowego, wchodzące pod inwestycję i stanowiące własność Wójta Gminy Zbuczyn			
Jednostka ewidencyjna:	142613_2 Zbuczyn		
Obręb ewidencyjny:	0043_Zbuczyn	Numer ewidencyjny działki:	1751, 1829/2, 1825

Tabela II:

Działki dzielone pod inwestycję, nie stanowiące własności Wójta Gminy Zbuczyn			
Jednostka ewidencyjna:	142613_2 Zbuczyn		
Obręb ewidencyjny:	0043_Zbuczyn	Numer ewidencyjny działki:	1819, 1820, 1816

Spis treści

I.	CZEŚĆ OPISOWA.....	4
1)	Rodzaj i kategoria obiektu budowlanego będącego przedmiotem zamierzenia budowlanego ...	4
2)	Zamierzony sposób użytkowania oraz program użytkowy obiektu budowlanego.....	4
3)	Charakterystyczne parametry obiektu budowlanego.....	4
4)	Opinia geotechniczna oraz informacja o sposobie posadowienia obiektu budowlanego.....	5
5)	Parametry techniczne obiektu budowlanego charakteryzujące wpływ obiektu budowlanego na środowisko i jego wykorzystywanie oraz na zdrowie ludzi i obiekty sąsiednie.....	7
a)	Sposób odprowadzania wód opadowych	7
b)	Emisja zanieczyszczeń	7
c)	Rodzaj i ilość wytwarzanych odpadów	7
d)	Właściwości akustyczne oraz emisja drgań	7
e)	Wpływ obiektu budowlanego na istniejący drzewostan, powierzchnię ziemi, w tym glebę, wody powierzchniowe i podziemne	8
6)	Zasadnicze elementy wyposażenia budowlano-instalacyjnego, zapewniających użytkowanie obiektu budowlanego zgodnie z przeznaczeniem	8
7)	Dane dotyczące warunków ochrony przeciwpożarowej, stosownie do zakresu projektu.....	8
II.	CZEŚĆ RYSUNKOWA	9
1)	RYS 3.1. Przekroje charakterystyczne – skala 1:50.....	9
2)	RYS 3.2. Przekroje charakterystyczne – skala 1:100.....	10
III.	DOKUMENTY DOŁĄCZONE DO PROJEKTU ARCHITEKTONICZNO-BUDOWLANEGO.....	11
	ZAŁĄCZNIKI PROJEKTU BUDOWLANEGO	11
	INFORMACJA DOTYCZĄCA.....	12
	BEZPIECZEŃSTWA I OCHRONY ZDROWIA.....	12
	ZESPÓŁ PROJEKTOWY:.....	12
1)	Oświadczenie o sporządzeniu projektu budowlanego, zgodnie z obowiązującymi przepisami oraz zasadami wiedzy technicznej	17
3)	Kopie uprawnień i zaświadczeń z okręgowej izby inżynierów budownictwa	20
4)	Zgłoszenie wodnoprawne.....	26

I. CZĘŚĆ OPISOWA

1) Rodzaj i kategoria obiektu budowlanego będącego przedmiotem zamierzenia budowlanego

- IV - elementy dróg publicznych i kolejowych dróg szynowych, jak: skrzyżowania i węzły, wjazdy, zjazdy, przejazdy, perony, rampy;
- XXV - drogi i kolejowe drogi szynowe;

2) Zamierzony sposób użytkowania oraz program użytkowy obiektu budowlanego

Zamierzonym sposobem użytkowania obiektu budowlanego w postaci budowanego odcinka drogi kategorii gminnej na odcinku od drogi gminnej nr 361335W (ulica Spacerowa) do krawędzi jezdni drogi gminnej nr 361304W jest prowadzenie ruchu drogowego i zapewnienie komfortowej i bezpiecznej możliwości dojścia pieszym i dojazdu pojazdom mieszkańcom do istniejących i projektowanych budynków.

Po wykonaniu projektowanej rozbudowy drogi gminnej, zostaną osiągnięte następujące cele:

- zmniejszenie ryzyka wypadków,
- skrócenie czasu podróży,
- oszczędność paliwa,
- zapewnienie komfortu jazdy,
- zwiększenie bezpieczeństwa pieszych i rowerzystów,
- zwiększenie bezpieczeństwa służb utrzymaniowych,
- ograniczenie emisji spalin i hałasu w stosunku do obecnie eksploatowanego odcinka drogi.

Zakres prac dotyczących budowanego odcinka drogi (program użytkowy):

- wykonanie robót rozbiórkowych;
- roboty ziemne pod warstwy konstrukcyjne;
- przebudowę istniejących urządzeń wodnych i elementów odwodnienia pasa drogowego;
- ustawienie krawężników, oporników i obrzeży;
- wykonanie warstw konstrukcyjnych nawierzchni jezdni, ronda, zjazdów, drogi dla pieszych;
- wykonanie poboczy z kruszyw;
- wykonania oznakowania pionowego i poziomego oraz ustawienie urządzeń bezpieczeństwa ruchu.

Roboty rozbiórkowe obejmują:

- konstrukcję drogi;
- konstrukcję zjazdów wraz z obramowaniem.

3) Charakterystyczne parametry obiektu budowlanego

- klasa techniczna drogi – L (lokalna);
- prędkość projektowa – 40 km/h – teren zabudowany;

- kategoria ruchu – KR2;
- długość drogi – 170,20 m;
- szerokość pasa drogowego – 8,0 - 16,0 m;
- szerokość jezdni – 5,0 - 5,5 m (spadek 2% rampowy i daszkowy);
- nawierzchnia jezdni – beton asfaltowy;
- średnica wyspy centralnej - 6,0m;
- nawierzchnia wyspy centralnej – granitowa kostka kamienna, czerwona;
- szerokość zjazdu – 5,0 m;
- nawierzchnia zjazdu – betonowa kostka brukowa;
- szerokość drogi dla pieszych – 2,0 m;
- nawierzchnia drogi dla pieszych – betonowa kostka brukowa;
- szerokość pobocza – 0,75 m (spadek 8% poza jezdnię);
- nawierzchnia poboczy – kruszywo łamane 0/31,5mm;
- nośność – 115 kN/oś;
- grupa nośności podłoża – G3;
- kategoria geotechniczna obiektu budowlanego – I;
- warunki wodne – przeciętne;

4) **Opinia geotechniczna oraz informacja o sposobie posadowienia obiektu budowlanego**

Dla potrzeb niniejszej dokumentacji wykorzystano opinię geotechniczną z dokumentacją badań podłoża gruntowego opracowaną na potrzeby budowy drogi gminnej wraz z rozbudową skrzyżowania w miejscowości Zbuczyn w celu określenia rodzaju gruntów występujących w podłożu. W trakcie wykonywania wierceń zostały przeprowadzone makroskopowe oznaczenie rodzaju i wilgotności gruntów. Na badanym terenie nie napotkano wody gruntowej. Badania wykonano w okresie średnio-wysokiego poziomu wód gruntowych.

Pod glebą ok. 30cm (**warstwa I**) występują grunty rodzime mineralne, są to:

warstwa II – piasek drobny w stanie średnio zagęszczonym;

warstwa III – piasek średni w stanie średnio zagęszczonym.

Na podstawie przeprowadzonych badań geotechnicznych podłoże gruntowe zakwalifikowano do grupy G1. Warunki wodne określono jako dobre. W podłożu występują proste warunki gruntowe zaliczone do I kategorii geotechnicznej.

Konstrukcję ulicy zaprojektowano w oparciu o katalog typowych konstrukcji nawierzchni podatnych i półsztywnych dla kategorii gruntu G1 oraz wytyczne Zarządcy drogi.

Przyjęto następującą konstrukcję:

konstrukcja nawierzchni jezdni:

-	Warstwa ściernalna AC 11 S 50/70	- 5 cm;
-	Podbudowa zasadnicza AC 22 P 50/70	- 7 cm;
-	Podbudowa z mieszanki kruszyw łamanych, niezwiązanych, frakcji 0/31,5mm	-20 cm;
-	Ulepszone podłoże z mieszanki związanej cem. CBGM 0/22,4 mm klasa C3/4	-15 cm;
	Łączna grubość:	47 cm

konstrukcja drogi dla pieszych:

-	kostka brukowa betonowa, czerwona spoinowana piaskiem	- 8 cm;
-	podsyпка cementowo-piaskowa 1:4	- 4 cm;
-	ulepszone podłoże z mieszanki związanej cem. CBGM 0/22,4 mm klasa C3/4	-10 cm;
	Łączna grubość:	22 cm

konstrukcja dwukierunkowych zjazdów zwykłych:

-	kostka brukowa betonowa, szara spoinowana piaskiem	- 8 cm;
-	podsyпка cementowo-piaskowa 1:4	- 4 cm;
-	podbudowa zasadnicza z betonu cementowego C6/9	-20 cm;
-	warstwa odsączająca z piasku	-15 cm;
	Łączna grubość:	47 cm

konstrukcja wyspy środkowej:

-	granitowa kostka kamienna, czerwona	- 8/11 cm;
-	podsyпка cementowo-piaskowa 1:4	- 4 cm;
-	podbudowa zasadnicza z betonu cementowego C6/9	-25 cm;
-	warstwa odsączająca z piasku	-15 cm;
	Łączna grubość:	55 cm

konstrukcja poboczy:

-	warstwa z mieszanki kruszyw łamanych, niezwiązanych, frakcji 0/31,5mm	-10 cm;
	Łączna grubość:	10 cm

Podłoże gruntowe pod warstwy konstrukcyjne należy wyprofilować i zagęścić. Po wykonaniu koryta pod konstrukcję należy zbadać zagęszczenie podłoża w korycie. Wymagany wskaźnik zagęszczenia dla podłoża wynosi $I_s \geq 1,0$.

5) Parametry techniczne obiektu budowlanego charakteryzujące wpływ obiektu budowlanego na środowisko i jego wykorzystywanie oraz na zdrowie ludzi i obiekty sąsiednie

Przedmiotowa inwestycja ze względu na parametr długości odcinka (§3 ust, 1 pkt. 62 rozporządzenia w sprawie przedsięwzięć mogących znacząco oddziaływać na środowisko) nie podlega przeprowadzeniu postępowania o środowiskowych uwarunkowaniach oddziaływania na środowisko.

a) Sposób odprowadzania wód opadowych

W zakresie odwodnienia zakłada się powierzchniowe odwodnienie drogi zgodnie z obecnym ukształtowaniem terenu, systemem spadków podłużnych i poprzecznych do istniejących przydrożnych rowów odwadniających przeznaczonych do przebudowy. Odwodnienie będzie realizowane w granicach działek objętych opracowaniem.

Odpady, które mogą powstawać w związku z funkcjonowaniem drogi ograniczają się wyłącznie do sytuacji związanych ze zdarzeniami losowymi, wypadkami i kolizjami drogowymi. Mogą to być: oleje, płyny, sorbenty, materiały filtracyjne, tkaniny do wycierania i ubrania ochronne wytwarzane w związku z likwidacją ewentualnych rozlewów substancji innych niż niebezpieczne na drodze, odpady wykazujące własności niebezpieczne.

b) Emisja zanieczyszczeń

Dla klasy drogi gminnej o projektowanej długości nie przewiduje się emisji spalin wymagającej specjalnych zabiegów je eliminujących.

c) Rodzaj i ilość wytwarzanych odpadów

Dla klasy drogi gminnej o projektowanej długości nie przewiduje się wytwarzania innego rodzaju odpadów wymagającego projektowania specjalnych urządzeń.

d) Właściwości akustyczne oraz emisja drgań

Źródłem emisji hałasu do środowiska w fazie eksploatacji drogi będzie wyłącznie hałas drogowy powodowany przejazdem pojazdów. Stopień hałasu drogowego będzie uzależniony od natężenia ruchu pojazdów samochodowych, średniej prędkości, potoku ruchu oraz procentowego udziału pojazdów ciężkich w potoku ruchu.

W celu minimalnej uciążliwości hałasu należy:

- używać wyłącznie sprzętu technicznie sprawnego
- wyłączać silniki sprzętu nieużywanego w celu ograniczenia emisji hałasu, drgań i zanieczyszczeń powietrza.

W czasie eksploatacji drogi hałas oraz ilość drgań będą mniejsze niż obecnie z uwagi na nadaną równość nawierzchni drogi.

Klimat akustyczny w rejonie omawianego przedsięwzięcia kształtuje przede wszystkim ruch na drodze oraz przejazdy pojazdów ciężarowych i służb komunalnych. Normy dopuszczalnego hałasu zostaną zachowane.

e) **Wpływ obiektu budowlanego na istniejący drzewostan, powierzchnię ziemi, w tym glebę, wody powierzchniowe i podziemne**

Zakres przedsięwzięcia nie wymaga wycinki drzew znajdujących się na działkach objętych inwestycją. Tereny poza powierzchnią utwardzoną zostaną wyplantowane, humusowane i obsiane trawą. Inwestycja nie będzie miała wpływu na glebę, wody powierzchniowe i wody podziemne.

6) **Zasadnicze elementy wyposażenia budowlano-instalacyjnego, zapewniających użytkowanie obiektu budowlanego zgodnie z przeznaczeniem**

Nie dotyczy

7) **Dane dotyczące warunków ochrony przeciwpożarowej, stosownie do zakresu projektu**

Nie dotyczy.

mgr inż. Arkadiusz Jarosław KONASIUK


UPRAWNIENIA BUDOWLANE, Nr ewid. LUB.0183/PW00/06
do projektowania i kierowania robotami budowlanymi
bez ograniczeń w specjalności drogowej

Zamawiający:
WÓJT GMINY ZBUCZYN
UL. JANA PAWŁA II 1
08-106 ZBUCZYN

Tytuł projektu:
BUDOWA DROGI GMINNEJ
WRAZ Z ROZBUDOWĄ SKRZYŻOWANIA
W MIEJSCOWOŚCI ZBUCZYN.

Tytuł rysunku:
PRZEKROJE CHARAKTERYSTYCZNE

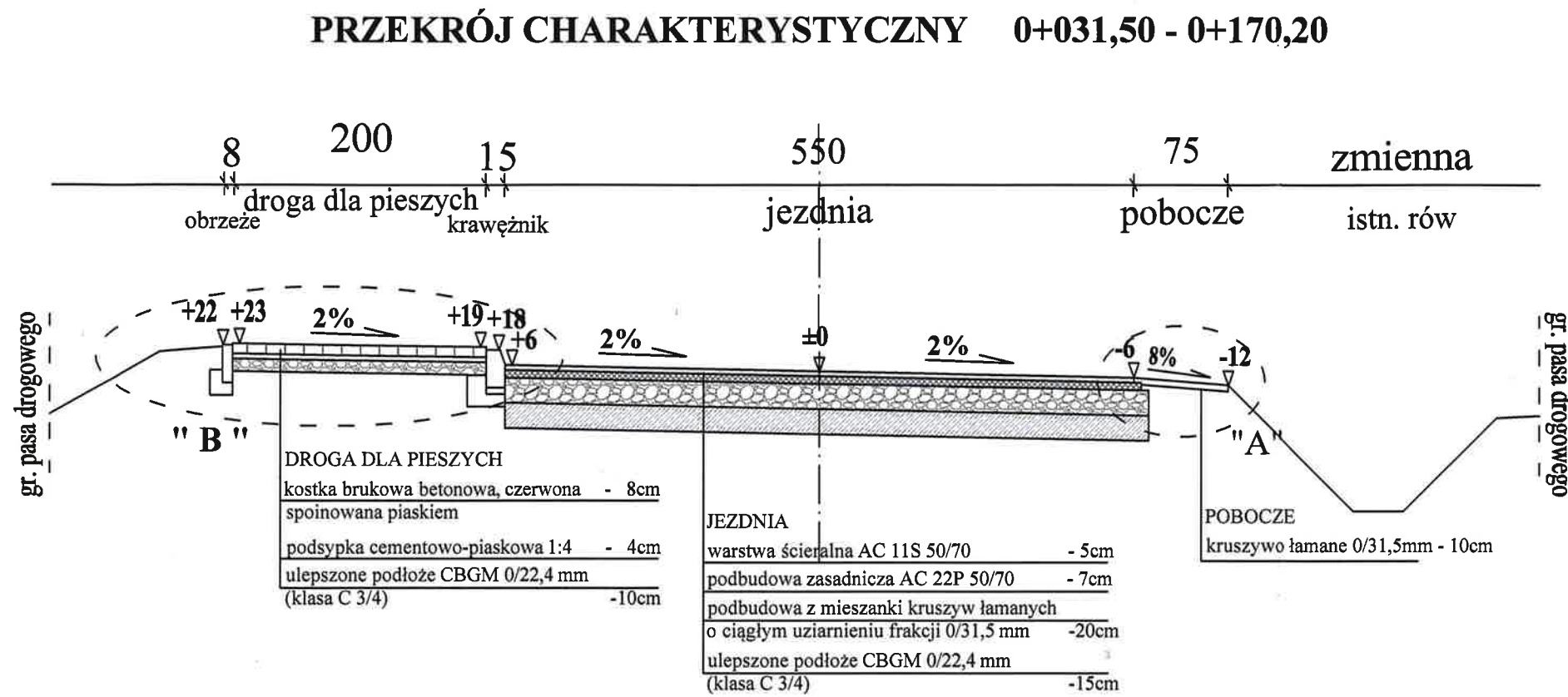
Rys.3.1

Projektant:
mgr inż. Arkadiusz Jarosław Konasiuk
upr. nr ewid. LUB/0183/PWOD/06
do proj. i kierow. robotami budowlanymi
bez ograniczeń w specjalności drogowej
LUB/BD/0090/07

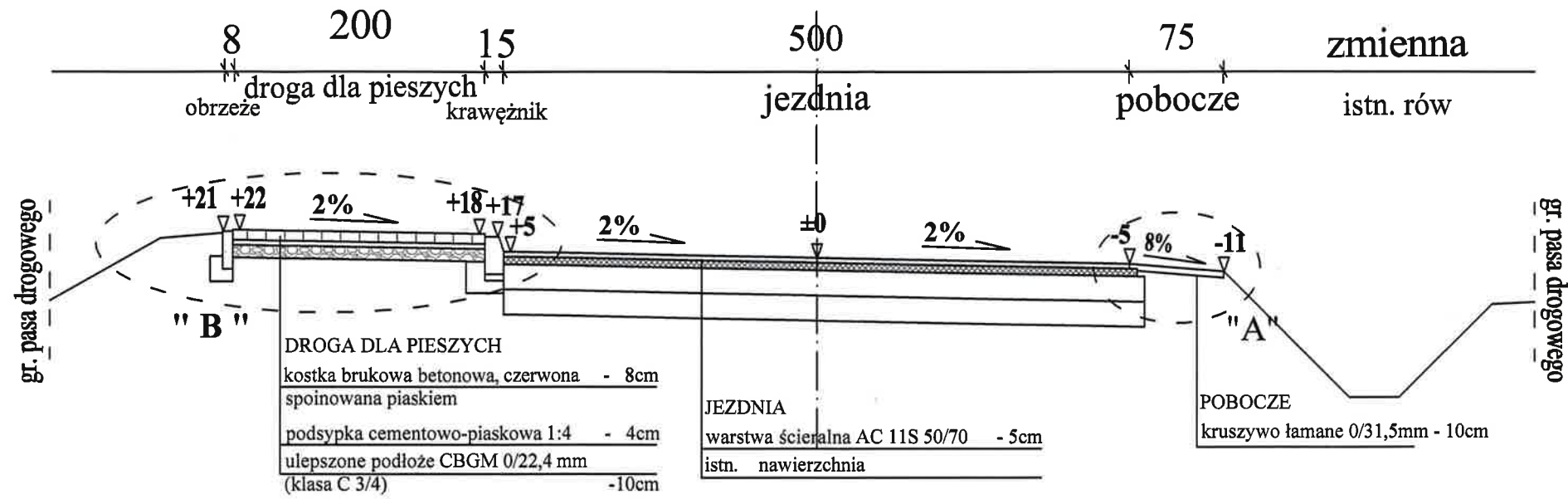
Skala:
1:50

Branża:
DROGOWA

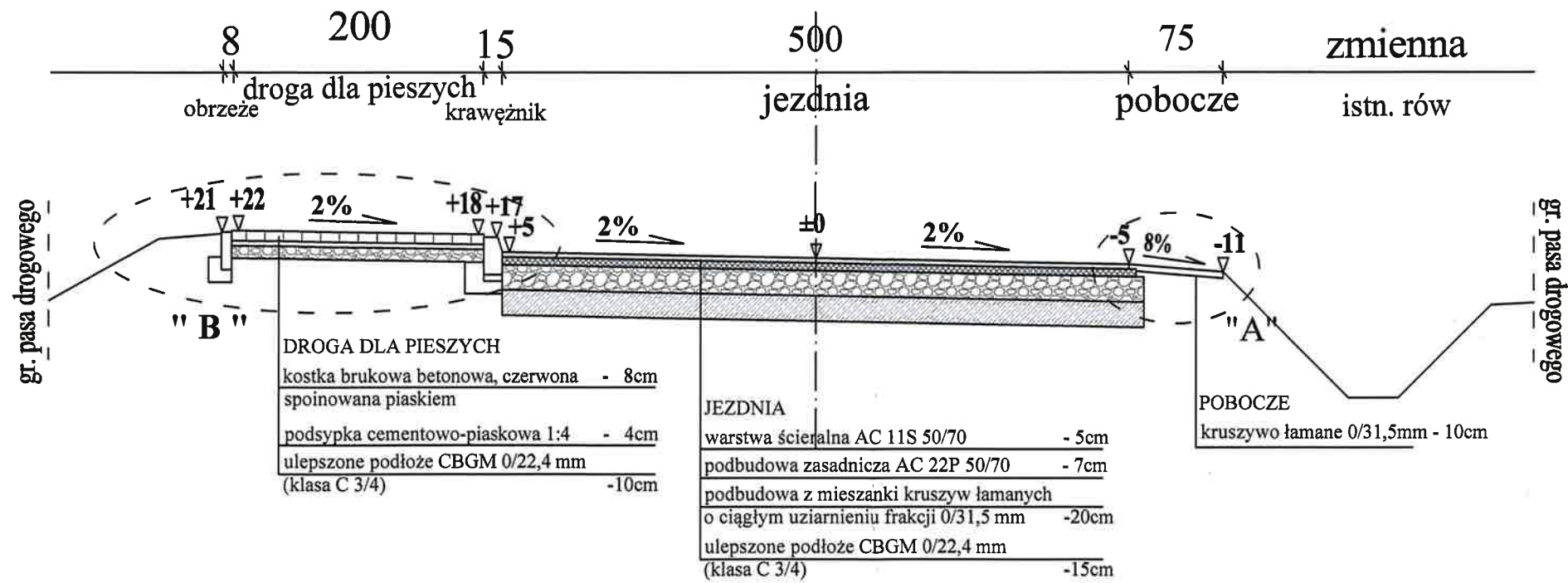
Data:
LUTY 2023 r.



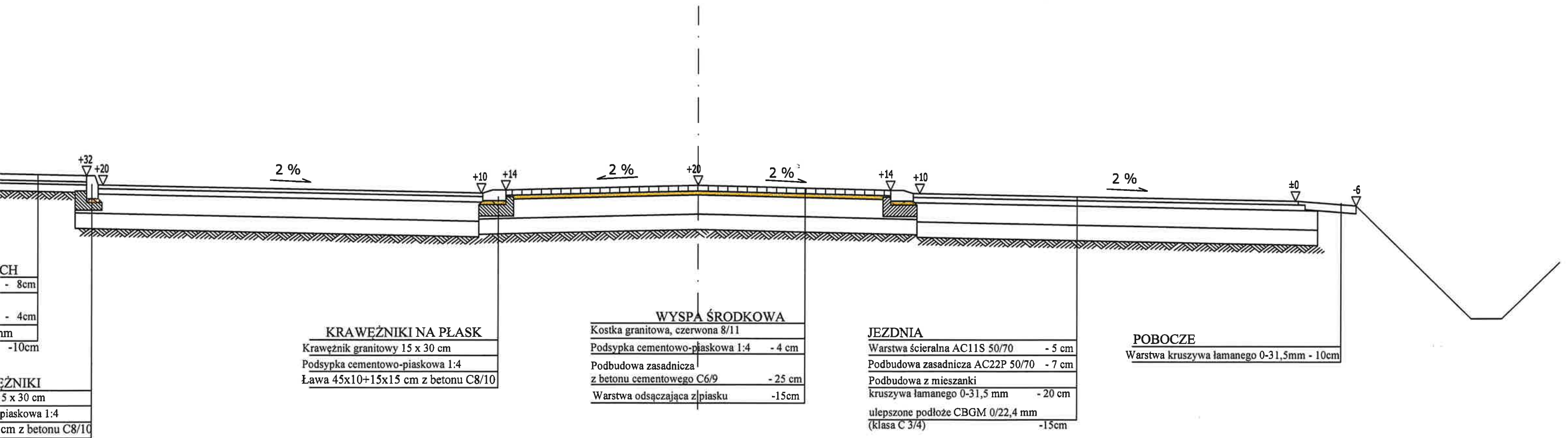
PRZEKRÓJ CHARAKTERYSTYCZNY 0+000,00 - 0+013,00



PRZEKRÓJ CHARAKTERYSTYCZNY 0+013,00 - 0+015,50



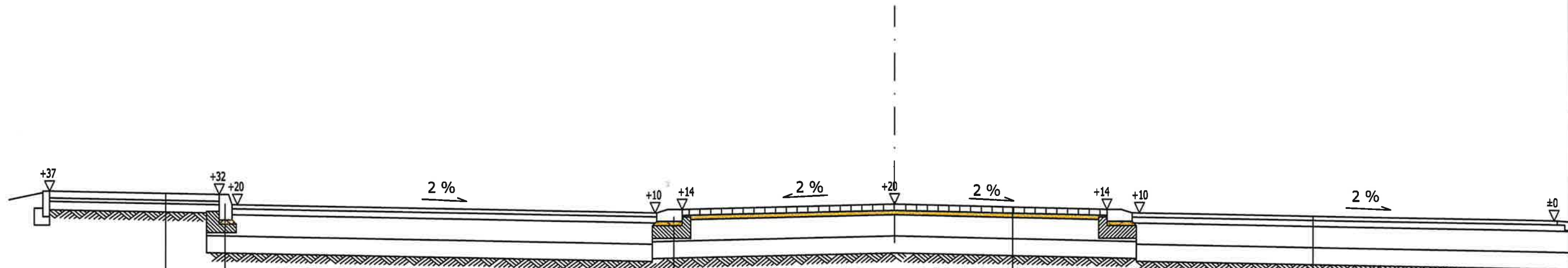
PRZEKRÓJ CHARAKTERYSTYCZNY km 0+015,50 - 0+031,50



CH
- 8cm
- 4cm
nm
-10cm
KRAWEŻNIKI
15 x 30 cm
piaskowa 1:4
cm z betonu C8/10

PROJEKTY I NADZORY DROGOWE mgr Róża Konasiuk	
Zamawiający: WÓJT GMINY ZBUCZYN UL. JANA PAWEŁA II 1 08-106 ZBUCZYN	
Tytuł projektu: BUDOWA DROGI GMINNEJ WRAZ Z ROZBUDOWĄ SKRZYŻOWANIA W MIEJSCOWOŚCI ZBUCZYN.	
Tytuł rysunku: PRZEKROJE CHARAKTERYSYCZNE	Rys.3.2
Projektant: mgr inż. Arkadiusz Jarosław Konasiuk upr. nr ewid. LUB/0183/PWOD/06 do proj. i kierow. robotami budowlanymi bez ograniczeń w specjalności drogowej LUB/B/D/0000007 mgr inż. Dariusz Zbieć	Skala: 1:100
upr. bud. LUB/B/D/0000007/POOD/10 do projektowania bez ograniczeń w specjalności drogowej	Branża: DROGOWA
	Data: LUTY 2023 r.

PRZEKRÓJ CHARAKTERYSTYCZNY km 0+015,50 - 0+031,50



DROGA DLA PIESZYCH

kostka brukowa betonowa, czerwona	- 8 cm
spoinowana piaskiem	
podsyпка cementowo-piaskowa 1:4	- 4 cm
ulepszone podłoże CBGM 0/22,4 mm	
(klasa C 3/4)	-10 cm

KRAWEŻNIKI

Krawężnik betonowy 15 x 30 cm
Podsyпка cementowo-piaskowa 1:4
Ława 35x10+15x15 cm z betonu C8/10

KRAWEŻNIKI NA PŁASK

Krawężnik granitowy 15 x 30 cm
Podsyпка cementowo-piaskowa 1:4
Ława 45x10+15x15 cm z betonu C8/10

WYSPA ŚRODKOWA

Kostka granitowa, czerwona 8/11	
Podsyпка cementowo-piaskowa 1:4	- 4 cm
Podbudowa zasadnicza z betonu cementowego C6/9	- 25 cm
Warstwa odsączająca z piasku	-15 cm

JEZDNIA

Warstwa ścieralna AC11S 50/70	- 5 cm
Podbudowa zasadnicza AC22P 50/70	- 7 cm
Podbudowa z mieszanki kruszywa łamanego 0-31,5 mm	- 20 cm
ulepszone podłoże CBGM 0/22,4 mm	
(klasa C 3/4)	-15 cm

POBOCZE

Warstwa kruszywa łamanego 0-31,5 mm

PR

Zamawiający:

Tytuł projektu:

Tytuł rysunku:

PRZEK

Projektant:
mgr inż. Arkadiusz
upr. nr ewid. LUB/
do proj. i kierow. r
bez ograniczeń w s
LUB/BD/0000002

mgr

upr. h
do pr

**III. DOKUMENTY DOŁĄCZONE DO PROJEKTU ARCHITEKTONICZNO-
BUDOWLANEGO**

PROJEKTY I NADZORY DROGOWE

mgr Róża Konasiuk

08 - 103 Stare Opole
ul. Osiedlowa 6

e-mail: Ar-Kon@o2.pl
kom. 0 604 273 908

ZAŁĄCZNIKI PROJEKTU BUDOWLANEGO

NAZWA ZAMIERZENIA BUDOWLANEGO:	BUDOWA DROGI GMINNEJ WRAZ Z ROZBUDOWĄ SKRZYŻOWANIA W MIEJSCOWOŚCI ZBUCZYN.
ADRES I KATEGORIA OBIEKTU BUDOWLANEGO:	MIEJSCOWOŚĆ ZBUCZYN, GMINA ZBUCZYN, POWIAT SIEDLECKI, WOJEWÓDZTWO MAZOWIECKIE <u>KATEGORIA IV</u> – ELEMENTY DRÓG PUBLICZNYCH I KOLEJOWYCH DRÓG SZYNOWYCH, JAK SKRZYŻOWANIA I WĘZŁY, WJAZDY, ZJAZDY, PRZEJAZDY, PERONY, RAMPY <u>KATEGORIA XXV</u> – DROGI I KOLEJOWNE DROGI SZYNOWE <u>KATEGORIA XXVI</u> - SIECI, JAK: ELEKTROENERGETYCZNE, TELEKOMUNIKACYJNE, GAZOWE, CIEPŁOWNICZE, WODOCIĄGOWE, KANALIZACYJNE ORAZ RUROCIĄGI PRZESYŁOWE
NAZWA I ADRES INWESTORA:	WÓJT GMINY ZBUCZYN UL. JANA PAWŁA II 1 08-106 ZBUCZYN

PROJEKTY I NADZORY DROGOWE

mgr Róża Konasiuk

08 - 103 Stare Opole
ul. Osiedlowa 6

e-mail: Ar-Kon@o2.pl
kom. 0 604 273 908

INFORMACJA DOTYCZĄCA BEZPIECZEŃSTWA I OCHRONY ZDROWIA

NAZWA ZAMIERZENIA BUDOWLANEGO:	BUDOWA DROGI GMINNEJ WRAZ Z ROZBUDOWĄ SKRZYŻOWANIA W MIEJSCOWOŚCI ZBUCZYN.
ADRES I KATEGORIA OBIEKTU BUDOWLANEGO:	MIEJSCOWOŚĆ ZBUCZYN, GMINA ZBUCZYN, POWIAT SIEDLECKI, WOJEWÓDZTWO MAZOWIECKIE <u>KATEGORIA IV</u> – ELEMENTY DRÓG PUBLICZNYCH I KOLEJOWYCH DRÓG SZYNOWYCH, JAK SKRZYŻOWANIA I WĘZŁY, WJAZDY, ZJAZDY, PRZEJAZDY, PERONY, RAMPY <u>KATEGORIA XXV</u> – DROGI I KOLEJOWNE DROGI SZYNOWE
NAZWA I ADRES INWESTORA:	WÓJT GMINY ZBUCZYN UL. JANA PAWŁA II 1 08-106 ZBUCZYN

ZESPÓŁ PROJEKTOWY:				
Imię i nazwisko:	Nr uprawnień i Specjalność:	Zakres opracowania:	Data opracowania:	Podpis:
mgr inż. ARKADIUSZ J. KONASIUK	UPR. NR EWID. LUB/0183/PWOD/06 W SPECJALNOŚCI DROGOWEJ	BRANŻA DROGOWA	LUTY 2022 r.	

1. Zakres robót dla całego zamierzenia oraz kolejność realizacji

- wykonanie robót rozbiórkowych;
- roboty ziemne pod warstwy konstrukcyjne;
- przebudowę istniejących urządzeń wodnych i elementów odwodnienia pasa drogowego;
- ustawienie krawężników, oporników i obrzeży;
- wykonanie warstw konstrukcyjnych nawierzchni jezdni, ronda, zjazdów, drogi dla pieszych;
- wykonanie poboczy z kruszyw;
- wykonania oznakowania pionowego i poziomego oraz ustawienie urządzeń bezpieczeństwa ruchu.

2. Wykaz istniejących obiektów budowlanych

- jezdnia drogi szer. ok. 5,0 m wykonana z betonu asfaltowego;
- jezdnia drogi szer. ok. 5,0 m wykonana z kruszyw;
- urządzenia infrastruktury technicznej: linia energetyczna, linia światłowodowa, wodociąg, kanalizacja sanitarna.

3. Wykaz elementów zagospodarowania terenu mogące stwarzać zagrożenie bezpieczeństwa i zdrowia ludzi

Podczas realizacji zadania, bezpośrednie zagrożenie bezpieczeństwa wystąpi w strefie budowy i dotyczyć będzie pieszych korzystających z pobocza/chodnika i pojazdów jadących drogą. Oprócz zagrożenia bezpieczeństwa osób postronnych wystąpią zagrożenia bezpieczeństwa osób pracujących przy realizacji zadania.

4. Wskazanie dotyczące przewidywanych zagrożeń występujących podczas realizacji robót budowlanych

Zagrożenia wynikające z nieprawidłowego zagospodarowania placu budowy

- teren budowy nie jest ogrodzony lub skutecznie zabezpieczony przed osobami postronnymi, co może doprowadzić do wypadku z udziałem osób nieupoważnionych do przebywania w obrębie prowadzenia robót;
- instalacje rozdziału energii elektrycznej na terenie budowy nie są zaprojektowane, wykonane oraz utrzymywane w sposób taki, aby nie stanowiły zagrożenia pożarowego lub wybuchowego i nie chronią pracowników przed porażeniem prądem elektrycznym;
- roboty związane z podłączeniem, sprawdzaniem, konserwacją i naprawą instalacji i urządzeń elektrycznych są wykonywane przez osoby nie posiadające odpowiednich uprawnień przewody elektryczne zasilające urządzenia mechaniczne nie są zabezpieczone przed uszkodzeniami mechanicznymi;

- teren budowy nie posiada wyznaczonego, oznakowanego, utwardzonego i odwodnionego miejsca do składania materiałów i wyrobów;
- składowisko materiałów, wyrobów i urządzeń technicznych nie jest wykonane w sposób wykluczający możliwość wywrócenia, zsunięcia, rozsunięcia się lub spadnięcia składowanych materiałów i urządzeń.

Zagrożenia występujące przy wykonywaniu robót ziemnych

- upadek pracownika lub osoby postronnej do wykopu (brak wygradzenia wykopu balustradami; brak przykrycia wykopu);
- zasypanie pracownika w wykopie wąskoprzestrzennym (brak prawidłowego zabezpieczenia ścian wykopu przed osunięciem się; obciążenie klina naturalnego odłamu gruntu urobkiem pochodzącym z wykopu);
- potrącenie pracownika lub osoby postronnej łyżką koparki przy wykonywaniu robót na placu budowy lub w miejscu dostępnym dla osób postronnych (brak wygradzenia strefy niebezpiecznej).

Zagrożenia występujące przy wykonywaniu robót budowlano - montażowych

- upadek pracownika z wysokości (brak zabezpieczenia wykopów);
- przebywanie osób w pobliżu strefy pracy dźwigów (podnoszenie i przenoszenie elementów bezpośrednio nad terenem gdzie przebywają pracownicy);
- zwalnianie elementów mostu z zawiesi linowych bez uprzedniego ich zamocowania w miejscu wbudowania;
- brak asekuracji przy pracach, które powinny być wykonywane przez co najmniej dwie osoby.

Zagrożenia występujące przy wykonywaniu robót wykończeniowych

- stanowiska pracy nie stwarzają swobody ruchów niezbędnej do wykonywania określonej pracy
- nie używanie przez pracowników środków ochrony indywidualnej przy ręcznej lub mechanicznej obróbce elementów betonowych.

Zagrożenia występujące przy wykonywaniu robót budowlanych przy użyciu maszyn i urządzeń technicznych:

- pochwylenie kończyny górnej lub kończyny dolnej przez napęd (brak pełnej osłony napędu);
- potrącenie pracownika lub osoby postronnej łyżką koparki przy wykonywaniu robót na placu budowy w miejscu dostępnym dla osób postronnych (brak wygradzenia strefy niebezpiecznej);
- porażenie prądem elektrycznym (brak zabezpieczenia przewodów zasilających urządzenia mechaniczne przed uszkodzeniami mechanicznymi);

- maszyny i inne urządzenia techniczne oraz narzędzia zmechanizowane nie są montowane, eksploatowane i obsługiwane zgodnie z instrukcją producenta oraz nie spełniają wymagań określonych w przepisach dotyczących systemu oceny zgodności.

5. Wskazanie sposobu prowadzenia instruktażu pracowników

Pracodawca jest zobowiązany do ustalenia i aktualizowania wykazu prac szczególnie niebezpiecznych, występujących na realizowanej przez niego budowie. Pracodawca powinien określić szczegółowe wymagania bezpieczeństwa i higieny pracy przy wykonywaniu prac szczególnie niebezpiecznych a zwłaszcza zapewnić:

bezpośredni nadzór nad tymi pracami wyznaczonych w tym celu osób, odpowiednie środki zabezpieczające, szczegółowy instruktaż pracowników je wykonujących. Pracodawca oraz każda kierująca pracownikami osoba jest zobowiązana znać, w zakresie niezbędnym do wykonywania ciężących na niej obowiązków, przepisy o ochronie pracy, w tym przepisy oraz zasady bezpieczeństwa i higieny pracy.

Pracodawca jest zobowiązany zapewnić przeszkolenie pracownika w zakresie bezpieczeństwa i higieny pracy przed dopuszczeniem go do pracy oraz prowadzenie okresowych szkoleń w tym zakresie. Odbycie przez pracownika instruktażu ogólnego oraz instruktażu stanowiskowego powinno być potwierdzone przez pracownika na piśmie i odnotowane w jego aktach osobowych. Szkolenie podstawowe i okresowe powinno być zakończone egzaminem sprawdzającym.

Przed przystąpieniem do wykonywania robót objętych zakresem niniejszego projektu kierownik budowy winien przeprowadzić instruktaż obejmujący:

- harmonogram robót,
- zasady bezpiecznego wykonywania pracy,
- zagrożenia występujące podczas wykonywania prac objętych projektem,
- czynności niedozwolonych podczas wykonywania robót,
- zasady udzielania pierwszej pomocy osobom poszkodowanym.

6. Wskazanie środków technicznych i organizacyjnych, zapobiegających niebezpieczeństwom wynikającym z wykonywania robót budowlanych.

- Do prac budowlanych należy wykorzystywać sprzęt mechaniczny i ochronny technicznie sprawny;
- Prace wykonywane będą na odcinkach oznakowanych;
- Osoby wykonujące prace związane z budową muszą mieć założone kamizelki ostrzegawcze;
- Prace przy użyciu dźwigu i koparki i innych będą przeprowadzane z zachowaniem szczególnej ostrożności;
- Materiały i sprzęt niezbędny do wykonywania robót może być składowany bądź umieszczany wyłącznie w zajęтым i oznakowanym miejscu;
- W czasie wykonywania robót ziemnych miejsca niebezpieczne należy ogrodzić i umieścić napisy ostrzegawcze;

- Wszystkie prace powinny być wykonywane zgodnie z zasadami BHP, wiedzą techniczną i sztuką budowlaną.

7. Podsumowanie.

Na podstawie niniejszej informacji dotyczącej bezpieczeństwa i ochrony zdrowia, a także Dz. U. Nr 120 poz. 1126 z dnia 23 czerwca 2003 r., należy opracować plan bezpieczeństwa i ochrony zdrowia podpisany przez kierownika budowy.

Prace należy wykonywać zgodnie z przepisami BHP, sztuką budowlaną oraz obowiązującymi normami, katalogami i rozporządzeniami m.in.:

- Rozporządzenie Ministra Pracy i Polityki Socjalnej w sprawie ogólnych przepisów bezpieczeństwa i higieny pracy (Dz.U. z 2003 r., Nr 1650);
- Rozporządzenie Ministra Energii w sprawie bezpieczeństwa i higieny pracy przy urządzeniach energetycznych (Dz.U. z 2021 r., poz. 1210);
- Rozporządzenie Ministra Gospodarki w sprawie bezpieczeństwa i higieny pracy podczas eksploatacji maszyn i urządzeń technicznych do robót ziemnych, budowlanych i drogowych (Dz.U. z 2020 r., poz. 1461);
- Ustawa Kodeks pracy;
- Rozporządzenie Ministrów Komunikacji oraz Administracji, Gospodarki Terenowej i Ochrony Środowiska w sprawie bezpieczeństwa i higieny pracy przy wykonywaniu robót drogowych i mostowych (Dz.U. z 1977 r., Nr 30 poz. 134);
- Rozporządzenie Ministra Infrastruktury w sprawie bezpieczeństwa i higieny pracy podczas wykonywania robót budowlanych (Dz.U. z 2003 r., Nr 47 poz. 401);
- Rozporządzenie Ministra Gospodarki w sprawie minimalnych wymagań dotyczących bezpieczeństwa i higieny pracy w zakresie użytkowania maszyn i urządzeń przez pracowników podczas pracy (Dz.U. z 2002r., Nr 191 poz. 1596).

mgr inż. Arkadiusz Jarosław KONASIUŁ


UPRAWNIENIA BUDOWLANE, Nr ewid. LUB/0183/PWDD/06
do projektowania i kierowania robotami budowlanymi
bez ograniczeń w specjalności drogowej

- 1) **Oświadczenie o sporządzeniu projektu budowlanego, zgodnie z obowiązującymi przepisami oraz zasadami wiedzy technicznej**

Siedlce, luty 2023 r.


**OŚWIADCZENIE O SPORZĄDZENIU PROJEKTU BUDOWLANEGO,
ZGODNIE Z OBOWIĄZUJĄCYMI PRZEPISAMI
ORAZ ZASADAMI WIEDZY TECHNICZNEJ**

Na podstawie art. 34, ust. 3d ustawy z dnia 7 lipca 1994 r. Prawo Budowlane (Dz.U. z 2021 r. poz. 2351 ze zmianami) oświadczam, że projekt budowlany dla obiektu budowlanego pn.:

Budowa drogi gminnej wraz z rozbudową skrzyżowania w miejscowości Zbuczyn

został sporządzony zgodnie z obowiązującymi przepisami i zasadami wiedzy technicznej oraz że jest kompletny z punktu widzenia celu, któremu ma służyć i może być przekazany do realizacji.

ZESPÓŁ PROJEKTOWY:

Imię i nazwisko	Nr uprawnień	Specjalność	Podpis
mgr inż. Arkadiusz Konasiuk	LUB/0186/PWOD/06	drogowa	

ZESPÓŁ SPRAWDZAJĄCY:

Imię i nazwisko	Nr uprawnień	Specjalność	Podpis
mgr inż. Dariusz Zbieć	MAZ/0017/POOD/10	drogowa	