

ZBUCZYN, 2024

Gminny Program Rewitalizacji dla Gminy Zbuczyn na lata 2025-2030

Diagnoza delimitacyjna



Opracowanie



SPIS TREŚCI

Wprowadzenie	4
Podstawa prawna	4
Charakterystyka gminy	5
Diagnoza obszaru zdegradowanego	6
Metodyka wyznaczania obszaru zdegradowanego	6
Charakterystyka obszarów porównawczych	8
Dobór kryteriów delimitacji obszaru zdegradowanego	9
Wskaźniki społeczne	12
Wskaźniki gospodarcze	23
Wskaźniki środowiskowe.....	25
Wskaźniki przestrzenno-funkcjonalne	27
Wskaźniki techniczne	32
Podsumowanie	36
Wyznaczenie obszaru zdegradowanego i obszaru rewitalizacji.....	41

Wprowadzenie

Niniejsza diagnoza delimitacyjna jest podstawowym elementem umożliwiającym wyznaczenie obszaru zdegradowanego i obszaru rewitalizacji na terenie Gminy Zbuczyn. Stanowi pierwszy etap przy opracowaniu Gminnego Programu Rewitalizacji (GPR) – na drodze diagnozy identyfikuje się obszary, na których widoczna jest koncentracja negatywnych zjawisk społecznych, gospodarczych i przestrzenno-technicznych. Dzięki diagnozie delimitacyjnej możliwe jest poznanie skali problemów występujących na terenie gminy, co pozwala zaplanować działania ukierunkowane na ich rozwiązanie.

Podstawa prawna

Przedstawiona diagnoza zawierająca delimitację obszaru zdegradowanego i obszaru rewitalizacji została opracowana w oparciu o zapisy ustawy z dnia 9 października 2015 r. o rewitalizacji (Dz. U. z 2024 r. poz. 278).

Zgodnie z zapisami Art. 2 ust. 1 ustawy o rewitalizacji, **rewitalizacja stanowi proces wyprowadzania ze stanu kryzysowego obszarów zdegradowanych, prowadzony w sposób kompleksowy, poprzez zintegrowane działania na rzecz lokalnej społeczności, przestrzeni i gospodarki, skoncentrowane terytorialnie, prowadzone przez interesariuszy rewitalizacji na podstawie gminnego programu rewitalizacji.** Interesariuszami procesu są wszyscy mieszkańcy obszaru rewitalizacji, a także m.in.: organizacje pozarządowe, jednostki samorządu terytorialnego, podmioty gospodarcze.

Art. 9 ust. 1 ustawy o rewitalizacji wskazuje, że pod pojęciem **obszaru zdegradowanego** należy rozumieć: *obszar gminy znajdujący się w stanie kryzysowym z powodu koncentracji negatywnych zjawisk społecznych, w szczególności bezrobocia, ubóstwa, przestępczości, wysokiej liczby mieszkańców będących osobami ze szczególnymi potrzebami, o których mowa w ustawie z dnia 19 lipca 2019 r. o zapewnianiu dostępności osobom ze szczególnymi potrzebami (Dz. U. z 2020 r. poz. 1062), niskiego poziomu edukacji lub kapitału społecznego, a także niewystarczającego poziomu uczestnictwa w życiu publicznym i kulturalnym.* Ustawa wskazuje ponadto, że aby móc uznać obszar za zdegradowany, musi występować na nim co najmniej jedno z następujących negatywnych zjawisk: gospodarczych, środowiskowych, przestrzenno-funkcjonalnych lub technicznych.

Obszar rewitalizacji natomiast to *obszar obejmujący całość lub część obszaru zdegradowanego, cechujący się szczególną koncentracją negatywnych zjawisk, o których mowa w art. 9 ust. 1, na którym z uwagi na istotne znaczenie dla rozwoju lokalnego gmina zamierza prowadzić rewitalizację¹.*

¹ Art. 10. ust. 1 ustawy z dnia 9 października 2015 r. o rewitalizacji (Dz. U. z 2024 r. poz. 278)

Co istotne, obszar rewitalizacji nie może zajmować więcej niż 20% powierzchni gminy oraz nie może być zamieszkiwany przez więcej niż 30% jej mieszkańców.

W niniejszym dokumencie przedstawiono analizę sytuacji wyjściowej w oparciu o katalog wskaźników przedstawiony w rozdziale pt. *Metodyka wyznaczania obszaru zdegradowanego*. Przedstawione wskaźniki są kryteriami delimitacji obszaru zdegradowanego.

Charakterystyka gminy

Gmina Zbuczyn jest gminą wiejską położoną we wschodniej części województwa mazowieckiego, w powiecie siedleckim. Zajmuje powierzchnię 211 km², stanowiąc tym samym największą gminę w powiecie. Według danych Urzędu Gminy Zbuczyn, w 2023 r. gminę zamieszkiwało 10 114 osób.

Przez gminę Zbuczyn przebiega droga krajowa nr 2 relacji Warszawa-Terespol, będąca głównym szlakiem komunikacyjnym kraju wschód-zachód i częścią międzynarodowego szlaku komunikacyjnego E-30. W niedalekiej odległości od zachodniej granicy gminy przebiega również linia kolejowa Warszawa-Terespol. Odległość siedziby gminy (m. Zbuczyn) od najbliższych ośrodków miejskich wynosi: ok. 14 km od Siedlec, ok. 20 km od Łukowa, ok. 28 km od Międzyrzecza Podlaskiego i ok. 35 km od Łosic.

Teren gminy podzielony jest na 43 miejscowości. Z reguły jednej miejscowości odpowiada jedno sołectwo, z wyjątkiem wsi Zbuczyn podzielonej na trzy sołectwa i wsi Borki-Wyrki podzielonej na dwa sołectwa.

Diagnoza obszaru zdegradowanego

Metodyka wyznaczania obszaru zdegradowanego

Przyjęta w niniejszym opracowaniu metodologia przeprowadzenia delimitacji obszaru zdegradowanego, a następnie obszaru rewitalizacji w gminie Zbuczyn opiera się na mierzalnych zmiennych dotyczących sytuacji społecznej (z zakresu demografii, kapitału społecznego, bezpieczeństwa publicznego, pomocy społecznej i rynku pracy), gospodarczej, środowiskowej, przestrzennej i technicznej.

Pierwszy etap opracowania polegał na przeprowadzeniu analizy tzw. danych zastanych, która opiera się na zgromadzeniu rzetelnych i przydatnych materiałów i danych statystycznych, a następnie ich analizie i interpretacji. Po wyselekcjonowaniu kluczowych informacji przeprowadzona została właściwa analiza, obejmująca w głównej mierze dokumenty i źródła danych zidentyfikowanych i uznanych za istotne dla procesu badawczego. W celu przeprowadzenia rzetelnej diagnozy zastosowano dwa podejścia, bazujące na analizie danych zastanych:

- Statystyczne - dane zostały zgromadzone, a następnie poddane analizie i przetworzone na potrzeby niniejszego opracowania,
- Przestrzenne - posłużono się danymi, które zostały odniesione do przyjętych obszarów porównawczych i zobrazowane za pomocą kartogramów.

Delimitacja przeprowadzona w ramach opracowywania niniejszego dokumentu obejmowała następujące etapy:

1. Podział obszaru gminy na jednostki statystyczne;
2. Wybór kryteriów (zmiennych) delimitacji;
3. Przeprowadzenie szczegółowej analizy wskaźnikowej w zakresie problemów społecznych w wyodrębnionych obszarach (badanie ilościowe). W jej wyniku wyodrębniono obszary o szczególnym nasileniu problemów społecznych (metoda: analiza danych zastanych pozyskanych z Urzędu Gminy Zbuczyn), dokonano normalizacji (standaryzacji) danych zastanych, a następnie opracowano syntetyczny wskaźnik degradacji w sferze społecznej;
4. Wyodrębnienie obszarów porównawczych, które cechują się najwyższym stopniem zdegradowania w wymiarze społecznym i pozaspołecznym;
5. Wyodrębnienie obszaru rewitalizacji – obszaru o szczególnym nasileniu problemów społecznych, uwzględniającego ustawowe wskaźniki obligatoryjne dotyczące powierzchni (maksymalnie 20% powierzchni gminy) oraz ludności (maksymalnie 30% wszystkich mieszkańców gminy).

Do przeprowadzenia niniejszej diagnozy delimitacyjnej posłużono się podziałem gminy na jednostki porównawcze, uwzględniając jej wiejski charakter. Podstawą przeprowadzenia analiz stał się układ jednostek pomocniczych – sołectw. W związku z dużą liczbą sołectw, na potrzeby opracowania dokonano ich powiązania terytorialnego w celu zgrupowania w mniejszą liczbę obszarów. Przy tym procesie wzięto pod uwagę położenie i granice sołectw (podział administracyjny), strukturę osadniczą oraz uwarunkowania przestrzenne. W rezultacie wyszczególniono 9 obszarów porównawczych, które prezentuje poniższa tabela:

Tabela 1 Podział wiejskich obszarów porównawczych w Gminie Zbuczyn

Obszar porównawczy	SOŁECTWA
I	Borki-Wyrki, Chromna, Lipiny, Ługi – Rętki, Ługi Wielkie, Zdany
II	Bzów, Choja, Cielemęc, Czuryły, Lucynów, Olędy, Rządów, Tarcze
III	Zbuczyn
IV	Borki-Kosy, Grodzisk, Jasionka, Łęcznowola, Rówce,
V	Dziewule, Januszówka, Smolanka
VI	Karcze, Tchórzew, Tchórzew - Plewki
VII	Kwasy, Pogonów, Stary Krzesk, Wólka Kamienna, Zawady
VIII	Izdebki – Błazeje, Izdebki – Kosny, Izdebki – Kośmidry, Izdebki – Wąsy, Modrzew, Sobicze
IX	Grochówka, Krzesk - Królowa Niwa, Krzesk – Majątek, Maciejowice, Tęczki, Wesółka

Źródło: opracowanie własne.

Kolejnym etapem było przeprowadzenie analizy porównawczej w obrębie wyłonionych obszarów, co umożliwiło wskazanie obszaru znajdującego się w szczególnie trudnej sytuacji ze względu na koncentrację negatywnych zjawisk społecznych, a także odnotowano współwystępowanie niepożądanych zjawisk w sferze gospodarczej, środowiskowej, przestrzenno-funkcjonalnej i technicznej.

Na podstawie zebranych danych i ich analizy wyznaczono obszary, które charakteryzują się koncentracją negatywnych zjawisk. W diagnozie uwzględniono przede wszystkim zmienne z zakresu sfery społecznej, a w następnej kolejności zmienne ze sfery pozaspołecznej, tj. ze sfery gospodarczej, przestrzenno-funkcjonalnej, środowiskowej i technicznej.

Charakterystyka obszarów porównawczych

W ramach prowadzonych prac posłużono się podziałem na sołectwa i wyróżniono 9 obszarów, które poddane zostały dalszej analizie. Podział gminy na obszary porównawcze z uwzględnieniem powierzchni oraz liczby mieszkańców przedstawia poniższa tabela.

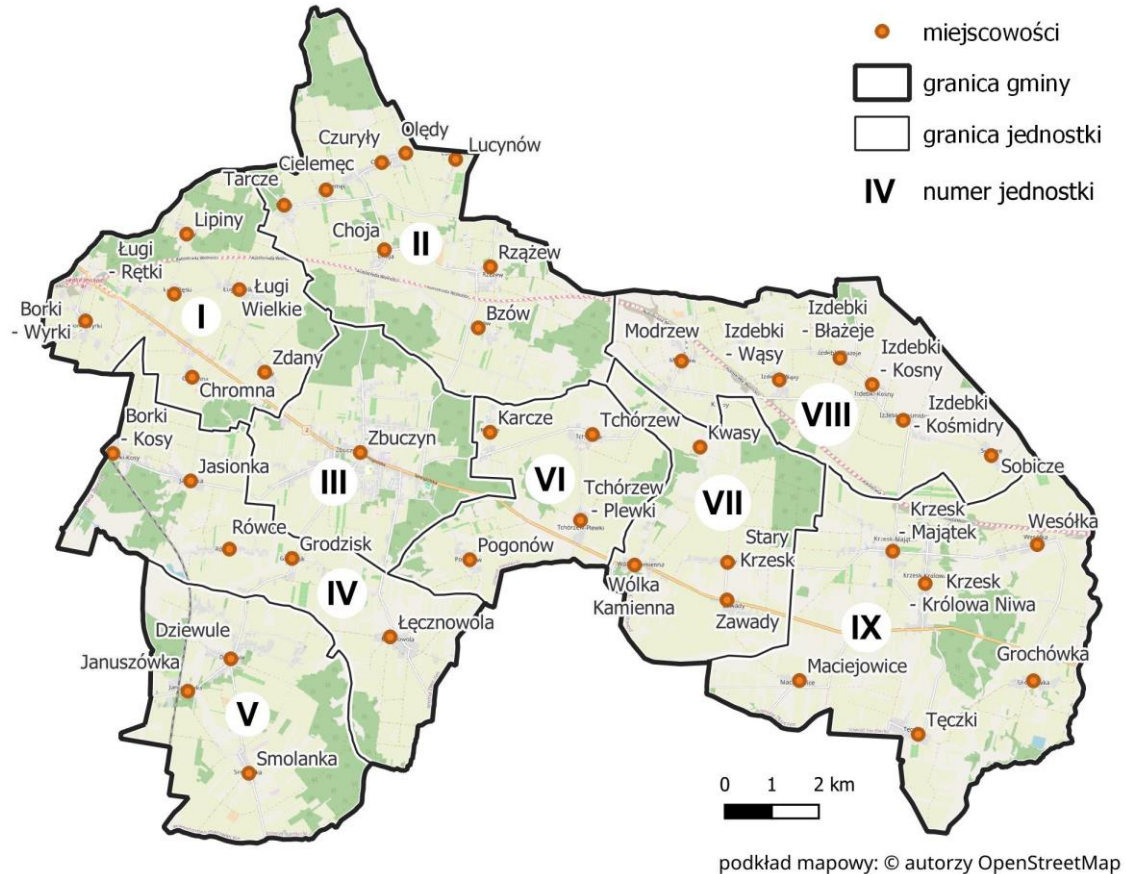
Tabela 2 Charakterystyka obszarów porównawczych

Obszary porównawcze	Powierzchnia [ha]	Udział powierzchni	Ludność [os]	Udział ludności
1	2058,0	9,8%	1061	10,5%
2	3003,2	14,2%	1124	11,1%
3	1752,0	8,3%	2019	20,0%
4	2382,4	11,3%	1221	12,1%
5	2118,4	10,1%	1243	12,3%
6	1529,0	7,3%	625	6,2%
7	1873,3	8,9%	664	6,6%
8	2510,0	11,9%	662	6,5%
9	3849,7	18,3%	1495	14,8%
Gmina ogółem	21076,0	100,00%	10114	100,00%

Źródło: opracowanie własne na podstawie danych Urzędu Gminy Zbuczyn

Poniższa grafika prezentuje podział gminy Zbuczyn na obszary porównawcze.

Grafika 1 Podział gminy Zbuczyn na obszary porównawcze



Źródło: opracowanie własne

Dobór kryteriów delimitacji obszaru zdegradowanego

Dla prawidłowego przeprowadzenia delimitacji analizowanych obszarów konieczny był wybór odpowiednich zmiennych, które w sposób istotny je różnicują. Ze względu na charakter gminy i występujące w niej zjawiska społeczne, jak również gospodarcze, środowiskowe, przestrzenno-funkcjonalne i techniczne, konieczne było zbadanie szeregu zmiennych i wypracowanie katalogu umożliwiającego analizę na każdym poziomie wskazanym w Ustawie o rewitalizacji. Przyjęcie takiej metodologii pracy umożliwiło zidentyfikowanie problemów społecznych, gospodarczych, środowiskowych i infrastrukturalnych na najbardziej szczegółowym poziomie. Poniżej przedstawiono katalog wskaźników, będących jednocześnie kryteriami delimitacji wyznaczenia obszaru zdegradowanego.

Tabela 3 Kryteria delimitacji

Kategoria	Zmienna	Opis zmiennej
Sfera społeczna	Przyrost naturalny na 1000 mieszkańców	Wskaźnik określający poziom kapitału ludzkiego. Zmienna zestandaryzowana, prezentowana w formie przeliczeniowej pokazującej różnicę pomiędzy liczbą urodzeń a liczbą zgonów na 1000 mieszkańców. Źródło danych: Urząd Gminy Zbuczyn
	Saldo migracji na 1000 mieszkańców	Wskaźnik określa przyrost/ubytek ludności jednostki administracyjnej na skutek migracji przypadający na 1000 jej mieszkańców. Źródło danych: Urząd Gminy Zbuczyn
	Obciążenie demograficzne	Wskaźnik opisujący sytuację demograficzną. Zmienna prezentowana w formie przeliczeniowej pokazującej stosunek liczby osób w wieku nieprodukcyjnym do liczby osób w wieku produkcyjnym. Źródło danych: Urząd Gminy Zbuczyn
	Liczba osób bezrobotnych na 1000 mieszkańców	Wskaźnik skupiający się na ocenie sytuacji społeczności obszaru na lokalnym rynku pracy. Zmienna prezentowana w formie średniej przeliczeniowej pokazującej liczbę osób bezrobotnych na 1000 mieszkańców. Źródło danych: Urząd Gminy Zbuczyn
	Udział bezrobotnych w liczbie ludności w wieku produkcyjnym	Wskaźnik określający odsetek osób zarejestrowanych jako bezrobotne w liczbie ludności w wieku zdolności do pracy, tj. dla mężczyzn grupa wieku 18-64 lata, dla kobiet - 18-59 lat. Źródło danych: Urząd Gminy Zbuczyn
	Liczba klientów pomocy społecznej na 1000 mieszkańców	Wskaźnik opisujący popyt na usługi ośrodka pomocy społecznej na danym obszarze oraz obrazujący stan lokalnej społeczności w zakresie liczby klientów pomocy społecznej w przeliczeniu na 1000 mieszkańców. Źródło danych: Urząd Gminy Zbuczyn
	Liczba osób korzystających ze świadczeń pieniężnych na 1000 mieszkańców	Wskaźnik prezentujący skalę pomocy społecznej udzielanej w formie świadczeń pieniężnych. Zmienna

Kategoria	Zmienna	Opis zmiennej
		prezentowana w formie przeliczeniowej liczby świadczeń pieniężnych na 1000 mieszkańców. Źródło danych: Urząd Gminy Zbuczyn
	Liczba osób korzystających ze świadczeń niepieniężnych na 1000 mieszkańców	Wskaźnik prezentujący skalę pomocy społecznej udzielanej w formie świadczeń niepieniężnych. Zmienna prezentowana w formie przeliczeniowej liczby świadczeń niepieniężnych na 1000 mieszkańców. Źródło danych: Urząd Gminy Zbuczyn
	Liczba rodzin zagrożonych przemocą w rodzinie na 1000 mieszkańców	Wskaźnik opisujący poziom bezpieczeństwa na danym obszarze pod względem dokonywania przemy. Zmienna zestandaryzowana, prezentowana w formie przeliczeniowej pokazującej liczbę rodzin zagrożonych występowaniem przemy w rodzinie w przeliczeniu na 1000 mieszkańców. Źródło danych: Urząd Gminy Zbuczyn
	Liczba przestępstw na 1000 mieszkańców	Wskaźnik opisujący poziom bezpieczeństwa na danym obszarze, skupia się na prezentacji danych dotyczących poważnych naruszeń prawa. Zmienna prezentowana w formie przeliczeniowej pokazującej liczbę przestępstw na 1000 mieszkańców. Źródło danych: Urząd Gminy Zbuczyn
	Liczba organizacji pozarządowych na 1000 mieszkańców	Wskaźnik obrazujący poziom aktywności społecznej mieszkańców poszczególnych obszarów gminy. Wskaźnik prezentowany w formie przeliczeniowej wyrażanej stosunkiem zarejestrowanych organizacji społecznych do liczby ludności. Źródło danych: Urząd Gminy Zbuczyn
Sfera gospodarcza	Liczba podmiotów gospodarczych na 1000 mieszkańców	Wskaźnik obrazujący poziom rozwoju przedsiębiorczości w poszczególnych obszarach, prezentowany w formie przeliczeniowej wyrażanej stosunkiem zarejestrowanych działalności gospodarczych do liczby ludności. Źródło danych: CEIDG
	Różnica pomiędzy nowo zarejestrowanymi a wyrejestrowanymi podmiotami gospodarczymi na 1000 mieszkańców	Wskaźnik obrazujący tendencje związane z rozwojem przedsiębiorczości. Wyrażany przez różnicę w liczbie nowo zarejestrowanych i wyrejestrowanych podmiotów gospodarczych w przeliczeniu na 1000 mieszkańców. Źródło danych: CEIDG
Sfera środowiskowa	Udział budynków mieszkalnych znajdujących się w strefie zagrożenia hałasem drogowym i kolejowym	Wskaźnik prezentujący liczbę budynków mieszkalnych znajdujących się w strefie zagrożenia hałasem drogowym i kolejowym w stosunku do ogólnej liczby budynków. Źródło danych: Urząd Gminy Zbuczyn
	Średnie roczne stężenie pyłu zawieszonego PM _{2,5}	Wskaźnik obrazujący obszary z największymi potrzebami środowiskowymi w zakresie poprawy jakości powietrza. Zmienna skategoryzowana na podstawie średniego rocznego stężenia PM _{2,5} [µg_m ³]. Źródło danych: https://powietrze.gios.gov.pl/
Sfera funkcjonalno-przestrzenna	Dostępność usług publicznych	Wskaźnik obrazujący poziom dostępności do instytucji świadczących usługi społeczne (instytucji kultury, bibliotek, aptek, banków, urzędów). Zmienna

Kategoria	Zmienna	Opis zmiennej
		prezentowana w formie przeliczeniowej określającej liczbę instytucji w przeliczeniu na 1000 mieszkańców. Źródło danych: Urząd Gminy Zbuczyn
	Dostępność terenów rekreacyjnych	Wskaźnik prezentujący dostęp do przestrzeni publicznych o funkcjach rekreacyjnych w poszczególnych obszarach, prezentowany w formie przeliczeniowej wyrażanej liczbą terenów rekreacyjnych w przeliczeniu na 1 km ² powierzchni jednostki porównawczej. Źródło danych: Urząd Gminy Zbuczyn
	Dostępność komunikacyjna	Wskaźnik obrazujący poziom dostępności komunikacyjnej wyrażanej przez liczbę przystanków komunikacji zbiorowej na terenie danego obszaru porównawczego w stosunku do wszystkich przystanków na terenie gminy. Źródło danych: Urząd Gminy Zbuczyn
	Udział powierzchni biologicznie czynnej w powierzchni ogółem	Wskaźnik obrazuje udział terenów z nawierzchnią ziemną, zapewniającą naturalną wegetację. Wskaźnik zaprezentowany w formie udziału (odsetka) w stosunku do ogólnej powierzchni jednostki. Źródło danych: Opracowanie własne na podstawie BDOT (Baza danych obiektów topograficznych)
Sfera techniczna	Liczba zabytków i pomników przyrody na km ²	Wskaźnik obrazujący zagęszczenie obiektów zabytkowych i pomników przyrody na poszczególnych obszarach. Źródło danych: Urząd Gminy Zbuczyn
	Udział obiektów użyteczności publicznej wymagających termomodernizacji	Wskaźnik skupiający się na ocenie potrzeb związanych z termomodernizacją obiektów użyteczności publicznej. Zmienna prezentowana w formie przeliczeniowej określającej liczbę budynków wymagających termomodernizacji w stosunku do ogólnej liczby budynków w gminie. Źródło danych: Urząd Gminy Zbuczyn
	Udział obiektów użyteczności publicznej wymagających dostosowania do potrzeb osób ze szczególnymi potrzebami	Wskaźnik skupiający się na ocenie potrzeb związanych z dostępnością obiektów użyteczności publicznej. Zmienna prezentowana w formie przeliczeniowej określającej liczbę budynków wymagających dostosowania do osób ze szczególnymi potrzebami w stosunku do ogólnej liczby budynków w gminie. Źródło danych: Urząd Gminy Zbuczyn

Źródło: opracowanie własne

Wskaźniki społeczne

W analizie sfery społecznej wykorzystano wskaźniki, które w sposób syntetyczny pokazują stan oraz poziom występowania problemów społecznych w poszczególnych jednostkach wyodrębnionych w gminie. Zgromadzone dane pozwalają na ocenę sytuacji w następujących obszarach tematycznych:

- sytuacja demograficzna,
- pomoc społeczna,
- bezrobocie,
- bezpieczeństwo publiczne,
- kapitał społeczny.

Dobór zmiennych pozwolił na wyselekcjonowanie tych obszarów gminy, w których koncentracja i natężenie negatywnych zjawisk jest najwyższe, co wskazuje na występowanie stanu kryzysowego.

W analizie wykorzystano dane pozyskane z Urzędu Gminy Zbuczyn.

Pierwszą analizowaną zmienną w sferze społecznej jest przyrost naturalny w przeliczeniu na 1 000 mieszkańców. Wskaźnik ten został wyliczony na podstawie liczby urodzeń i zgonów w latach 2018-2023. W poniższej tabeli zaprezentowano dane dla poszczególnych obszarów.

Tabela 4 Przyrost naturalny na 1000 mieszkańców w latach 2018-2023

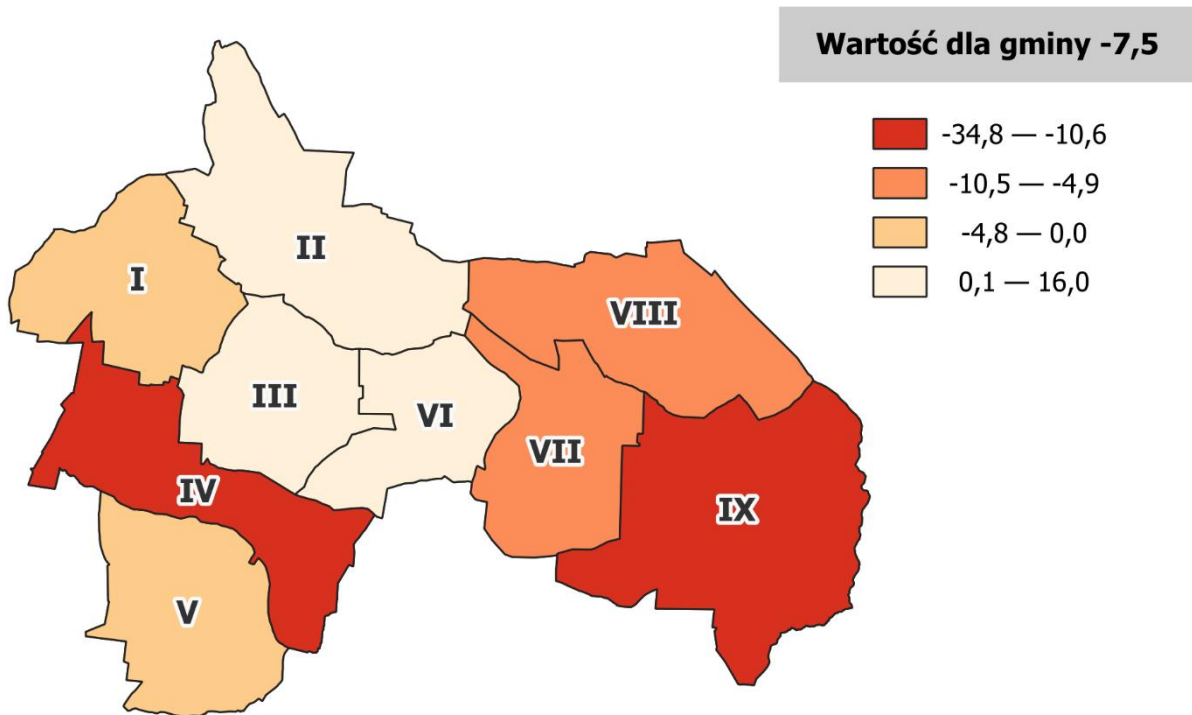
Obszar porównawczy	Urodzenia	Zgony	Przyrost naturalny	Liczba mieszkańców	Przyrost naturalny na 1000 mieszkańców
I	70	75	-5	1061	-4,71
II	75	69	6	1124	5,34
III	124	121	3	2019	1,49
IV	76	95	-19	1221	-15,56
V	87	93	-6	1243	-4,83
VI	53	43	10	625	16,00
VII	49	56	-7	664	-10,54
VIII	61	67	-6	662	-9,06
IX	92	144	-52	1495	-34,78
GMINA	687	763	-76	10114	-7,5

Źródło: opracowanie własne na podstawie danych Urzędu Gminy Zbuczyn

Wskaźnik przyrostu naturalnego dla gminy Zbuczyn wyliczony na podstawie danych z lat 2018-2023 miał wartość ujemną (-7,5 na 1000 mieszkańców), co oznacza, iż w liczba zgonów (763) przekroczyła liczbę urodzeń (687). Dla czterech obszarów wartość wskaźnika przekraczała średnią wartość dla gminy, co jest sytuacją niekorzystną – były to obszary: IV (-15,56 na 1000 mieszkańców), VII (-10,54 na 1000 mieszkańców), VIII (-9,06 na 1000 mieszkańców) oraz IX (-34,78 na 1000 mieszkańców). Szczególnie wyróżnia się tutaj Obszar IX, w którym w latach 2018-2023 bilans wyniósł -52 osoby. W pozostałych jednostkach odnotowano bardziej korzystne wartości przyrostu naturalnego, przy czym

dla 3 z 9 obszarów wskaźnik przyjął wartości dodatnie, co świadczy o szczególnie dobrej sytuacji demograficznej w tych obszarach.

Grafika 2 Przyrost naturalny na 1000 mieszkańców



Źródło: opracowanie własne na podstawie danych Urzędu Gminy Zbuczyn

Następnie skupiono się na analizie wskaźnika salda migracji na 1000 mieszkańców, który przedstawia stosunek liczby zameldowań do liczby wymeldowań w latach 2018-2023.

Tabela 5 Saldo migracji na 1000 mieszkańców

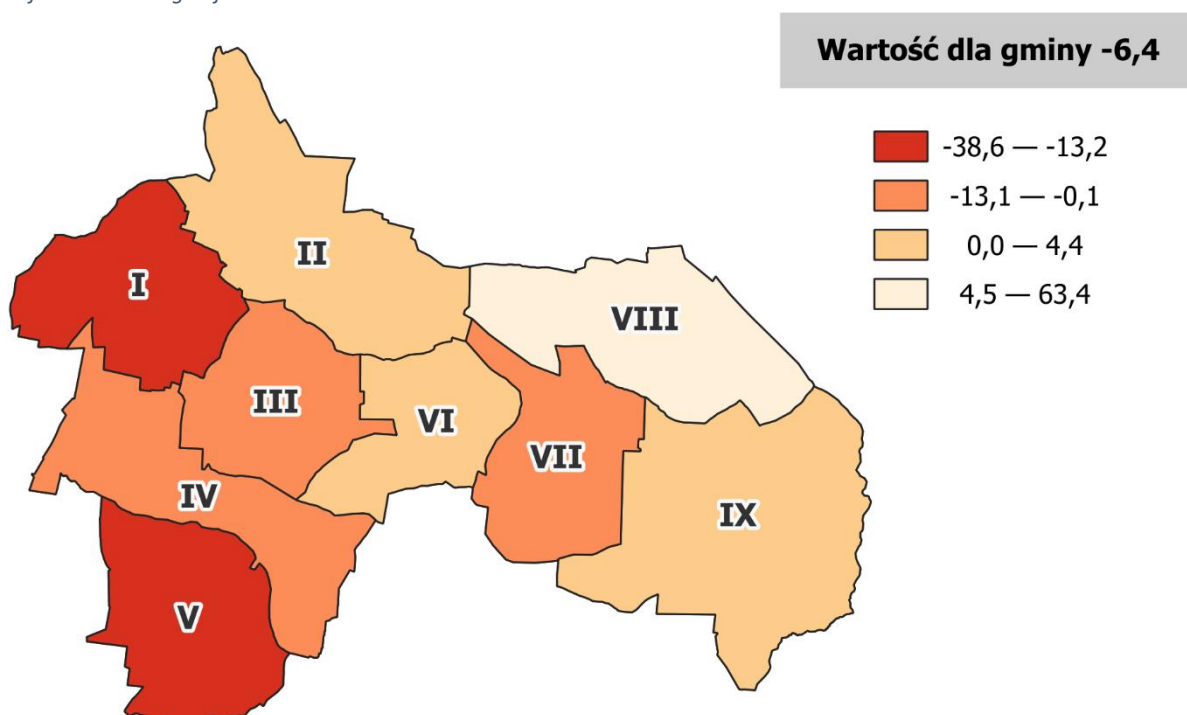
Obszar porównawczy	Saldo migracji	Liczba mieszkańców	Saldo migracji na 1000 mieszkańców
I	-34	1061	-32,05
II	5	1124	4,45
III	-16	2019	-7,92
IV	-16	1221	-13,10
V	-48	1243	-38,62
VI	1	625	1,60
VII	-2	664	-3,01
VIII	42	662	63,44
IX	3	1495	2,01
GMINA	-65	10114	-6,4

Źródło: opracowanie własne na podstawie danych Urzędu Gminy Zbuczyn

Z analizy ruchów migracyjnych w gminie Zbuczyn wynika, iż w latach 2018-2023 więcej mieszkańców się z niej wymeldowało, niż zameldowało. W przeliczeniu na 1000 mieszkańców wartość wskaźnika dla gminy wyniosła bowiem -6,4, przy czym tylko dla czterech obszarów była ona dodatnia. Szczególnie niekorzystną sytuacją charakteryzują się obszary: I (-32,05 na 1000 mieszkańców), IV (-13,1 na 1000

mieszkańców), V (-38,62 na 1000 mieszkańców), co może świadczyć o występowaniu negatywnych zjawisk w sferze społecznej lub przestrzennej wpływających na obniżenie atrakcyjności osiedleńczej. Na odpływ ludności z tych obszarów wpływ mogą bowiem mieć czynniki takie jak m.in. mała dostępność mieszkań lub ich niski standard, a także niski poziom bezpieczeństwa związany z przypadkami wandalizmu i przestępstw. Na tle pozostałych jednostek pozytywnie wyróżnia się natomiast obszar VIII (63,44 na 1000 mieszkańców), dla którego wartość wskaźnika znacząco przekracza średnią wartość dla gminy i odbiega od pozostałych wartości.

Grafika 3 Saldo migracji na 1000 mieszkańców



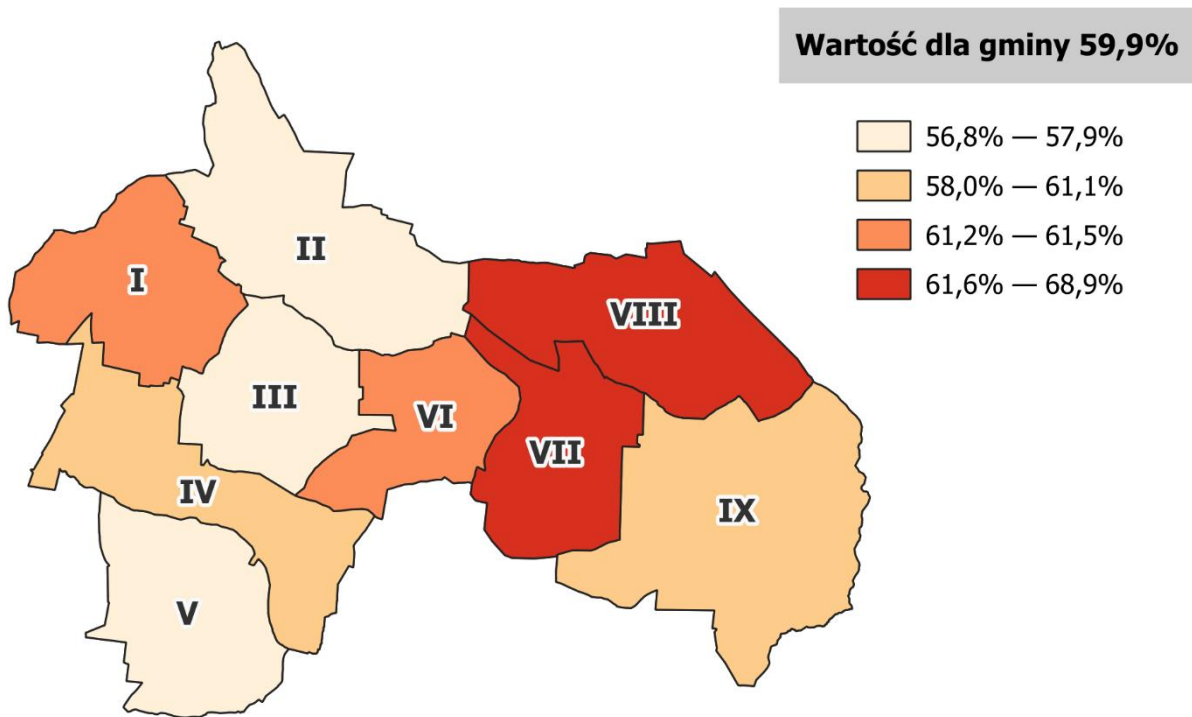
Źródło: opracowanie własne na podstawie danych Urzędu Gminy Zbuczyn

W celu zobrazowania struktury demograficznej miasta oraz zbadania natężenia zjawiska starzenia się społeczeństwa, analizie poddano dane dotyczące liczby mieszkańców w wieku produkcyjnym i nieprodukcyjnym². Na ich podstawie określono wartość wskaźnika obciążenia demograficznego, który określa, w jakim stopniu obciążone są osoby pracujące i lokalna gospodarka.

W 2023 r. wskaźnik dla gminy przyjął wartość 59,9%, przy czym w obszarach: VII i VIII sytuacja jest szczególnie niekorzystna, gdyż wartość wskaźnika przekroczyła tam 64% (odpowiednio: 64,8% i 68,9%).

² Wiek produkcyjny - wiek zdolności do pracy, tj. dla mężczyzn grupa wieku 18-64 lata, dla kobiet - 18-59 lat.

Grafika 4 Obciążenie demograficzne



Źródło: opracowanie własne na podstawie danych Urzędu Gminy Zbuczyn

Ze względu na fakt, iż długotrwały brak aktywności zawodowej jest jednym z czynników determinujących niekorzystną sytuację materialną rodzin, bezrobocie jest związane z występowaniem niepożądanych zachowań społecznych, takich jak m.in. alkoholizm, przemoc w rodzinie, czy ubóstwo. Aktywizacja zawodowa mieszkańców jest zatem szczególnie istotna nie tylko pod kątem poprawy sytuacji gospodarczej, ale i społecznej gminy.

Tabela 6 Liczba osób bezrobotnych oraz długotrwale bezrobotnych na 1000 mieszkańców

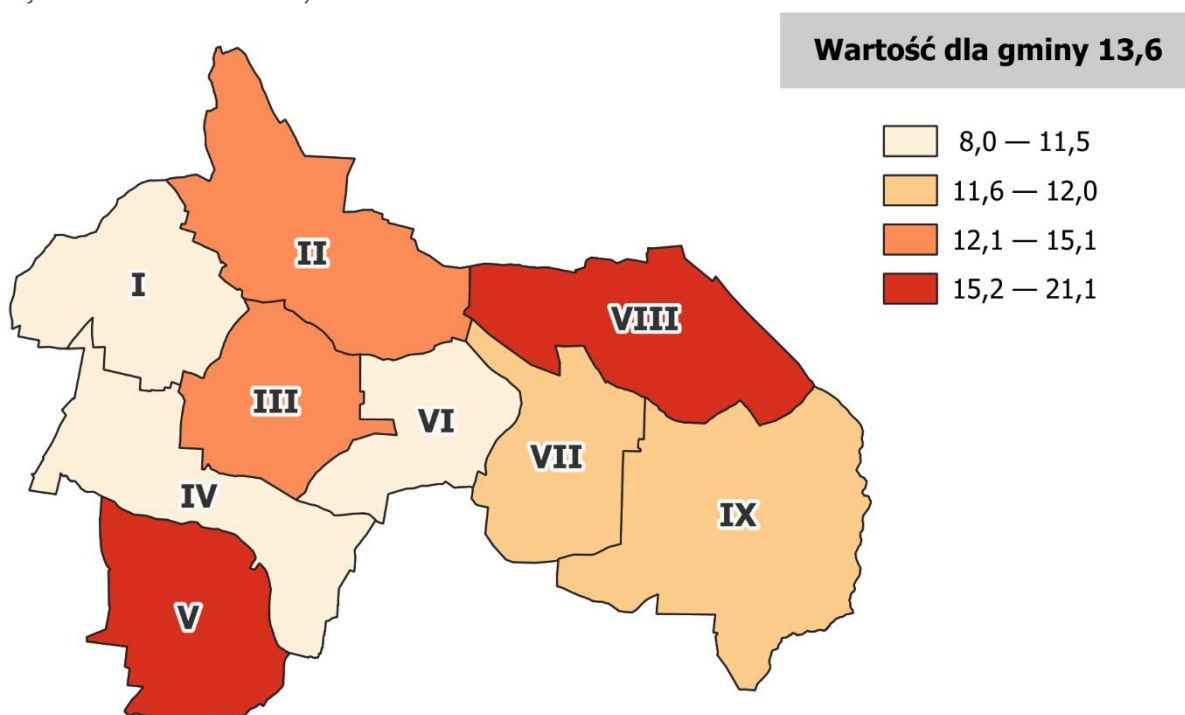
Obszar porównawczy	Liczba mieszkańców	Liczba zarejestrowanych bezrobotnych ogółem	Liczba osób bezrobotnych na 1000 mieszkańców	Liczba osób w wieku produkcyjnym	Udział bezrobotnych w liczbie osób w wieku produkcyjnym
I	1061	12	11,31	202	1,8%
II	1124	17	15,12	183	2,4%
III	2019	27	13,37	401	2,1%
IV	1221	14	11,47	225	1,8%
V	1243	23	18,50	241	2,9%
VI	625	5	8,00	124	1,3%
VII	664	8	12,05	116	2,0%
VIII	662	14	21,15	128	3,6%
IX	1495	18	12,04	260	1,9%
GMINA	10114	138	13,6	1880	2,2%

Źródło: opracowanie własne na podstawie danych Urzędu Gminy Zbuczyn

W 2023 r. liczba zarejestrowanych bezrobotnych w gminie Zbuczyn wynosiła 138, co stanowiło 1,36% ogólnej liczby mieszkańców gminy. Wskaźnik liczby osób bezrobotnych w przeliczeniu na 1 000

mieszkańców wynosił zatem 13,6 osób. Najmniej korzystną sytuację pod tym względem odnotowano w obszarach: V i VIII, gdzie wartość wskaźnika wyniosła odpowiednio 18,5 i 21,15 na 1000 mieszkańców. Warto zauważyć, iż nieco ponad połowa bezrobotnych z tych obszarów (54,3%) to osoby pozostające bez pracy ponad 12 miesięcy, co może świadczyć o szczególnie niekorzystnej sytuacji pod względem społecznym. Długotrwałe bezrobocie może się przekładać bowiem na negatywne zjawiska w sferze społecznej, związane z pogłębiającą się niezaradnością życiową, obniżaniem stopy życiowej i całkowitym poleganiu na wsparciu państwa.

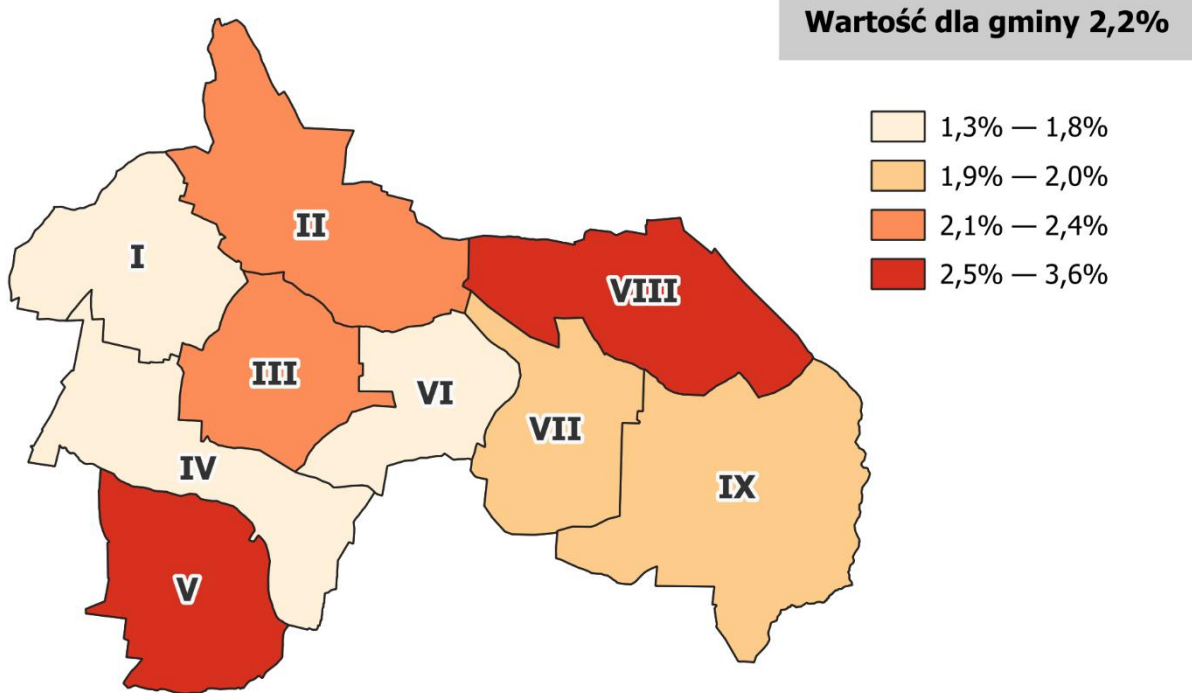
Grafika 5 Liczba osób bezrobotnych na 1000 mieszkańców



Źródło: opracowanie własne na podstawie danych Urzędu Gminy Zbuczyn

Biorąc pod uwagę udział bezrobotnych w liczbie ludności w wieku produkcyjnym, sytuacja w gminie Zbuczyn jest stosunkowo dobra. Ok. 62,5% mieszkańców gminy to osoby w wieku produkcyjnym, a więc mężczyźni pomiędzy 18. a 64. rokiem życia oraz kobiety pomiędzy 18. a 59. rokiem życia (według metodologii GUS), wśród których 2,2% osób to osoby bezrobotne. A analizy wskaźnika w poszczególnych obszarach wynika, iż najmniej korzystna sytuacja pod względem udziału bezrobotnych w liczbie ludności w wieku produkcyjnym ma miejsce w obszarze VIII (3,6%).

Grafika 6 Udział bezrobotnych w liczbie ludności w wieku produkcyjnym



Źródło: opracowanie własne na podstawie danych Urzędu Gminy Zbuczyn

Analizie poddano również wskaźniki obrazujące zapotrzebowanie na usługi publiczne z zakresu pomocy społecznej świadczonej przez Gminny Ośrodek Pomocy Społecznej w Zbuczynie (GOPS).

Mieszkańcy borykający się z problemami społecznymi i będący w trudnej sytuacji życiowej są kluczowymi interesariuszami działań rewitalizacyjnych. Zgodnie z ustawą o rewitalizacji to właśnie występowanie kryzysu w sferze społecznej determinuje obszar, w którym powinny być prowadzone intensywne działania rewitalizacyjne.

W 2023 r. w gminie Zbuczyn świadczeń z zakresu pomocy społecznej udzielono łącznie 231 osobom (4,93 świadczeń na 1000 mieszkańców), z czego 77,5% stanowiły świadczenia niepieniężne.

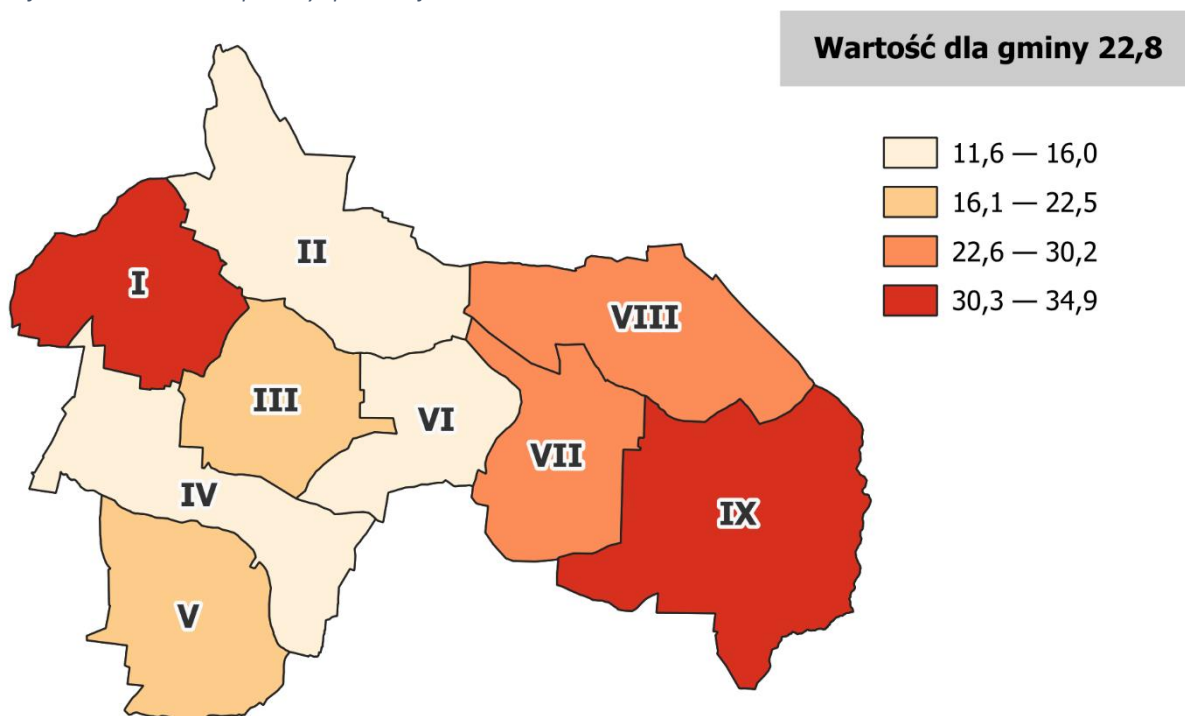
Tabela 7 Zapotrzebowanie na świadczenia pomocy społecznej

Obszar porównawczy	Liczba mieszkańców	Liczba osób korzystających z pomocy społecznej ogółem na 1000 mieszkańców	Liczba osób korzystających ze świadczeń pieniężnych na 1000 mieszkańców	Liczba osób korzystających ze świadczeń niepieniężnych na 1000 mieszkańców
I	1061	34,87	7,54	29,22
II	1124	11,57	2,67	8,90
III	2019	16,84	7,92	8,92
IV	1221	14,74	4,10	10,65
V	1243	22,53	8,05	15,29
VI	625	16,00	1,60	14,40
VII	664	28,61	4,52	27,11
VIII	662	30,21	3,02	27,19
IX	1495	34,78	6,02	28,76
GMINA	10114	22,8	5,6	17,7

Źródło: opracowanie własne na podstawie danych Urzędu Gminy Zbuczyn

Biorąc pod uwagę liczbę klientów pomocy społecznej, najmniej korzystną sytuacją charakteryzuje się obszary: I i IX, gdzie wartość wskaźnika wyniosła odpowiednio 34,9 i 35,8 na 1000 mieszkańców. Duże zapotrzebowanie na pomoc społeczną może świadczyć o złej sytuacji życiowej mieszkańców, której przyczyną może być m.in. z ubóstwo, niepełnosprawność, długotrwała lub ciężka choroba, bądź występowanie zjawisk takich jak przemoc w rodzinie czy bezradność w sprawach opiekuńczo-wychowawczych i prowadzeniu gospodarstwa domowego.

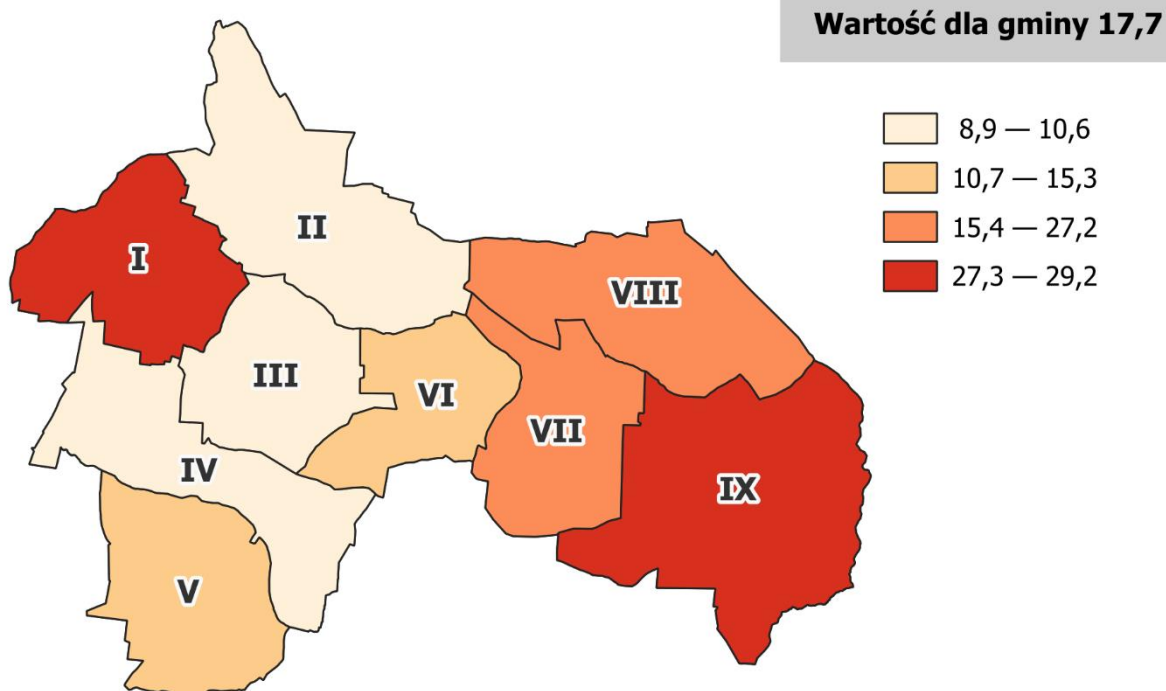
Grafika 7 Liczba klientów pomocy społecznej na 1000 mieszkańców



Źródło: opracowanie własne na podstawie danych Urzędu Gminy Zbuczyn

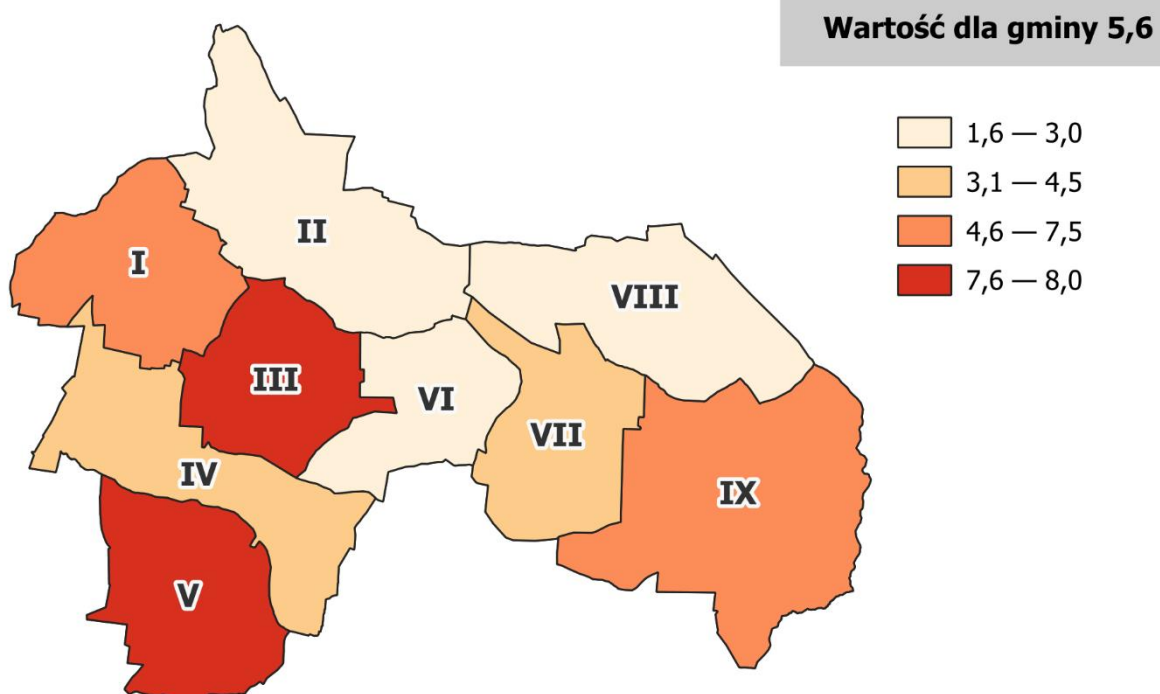
Zdecydowaną większość udzielonych w 2023 r. świadczeń (77,5%) miała formę świadczeń niepieniężnych, do których zalicza się m.in. pracę socjalną, składki na ubezpieczenie zdrowotne i ubezpieczenia społeczne, pomoc rzeczowa, sprawienie pogrzebu, specjalistyczne poradnictwo, interwencję kryzysową, udzielenie schronienia, posiłki itp. W przeliczeniu na 1000 mieszkańców w gminie udzielono 17,7 tego typu świadczeń, przy czym w 4 z 9 analizowanych obszarów zidentyfikowano szczególnie niekorzystną sytuację pod tym względem (wartość wskaźnika była wyższa od średniej dla gminy). W zestawieniu, podobnie jak w przypadku ogólnej liczby udzielonych świadczeń, wyróżniają się obszary: I i IX, a także VII i VIII. W przypadku analizy liczby świadczeń pieniężnych, najmniej korzystną wartość wskaźnika zidentyfikowano natomiast w obszarze V, gdzie na 1000 mieszkańców udzielono 8,05 tego typu świadczeń.

Grafika 8 Liczba osób korzystających ze świadczeń niepieniężnych na 1000 mieszkańców



Źródło: opracowanie własne na podstawie danych Urzędu Gminy Zbuczyn

Grafika 9 Liczba osób korzystających ze świadczeń pieniężnych na 1000 mieszkańców



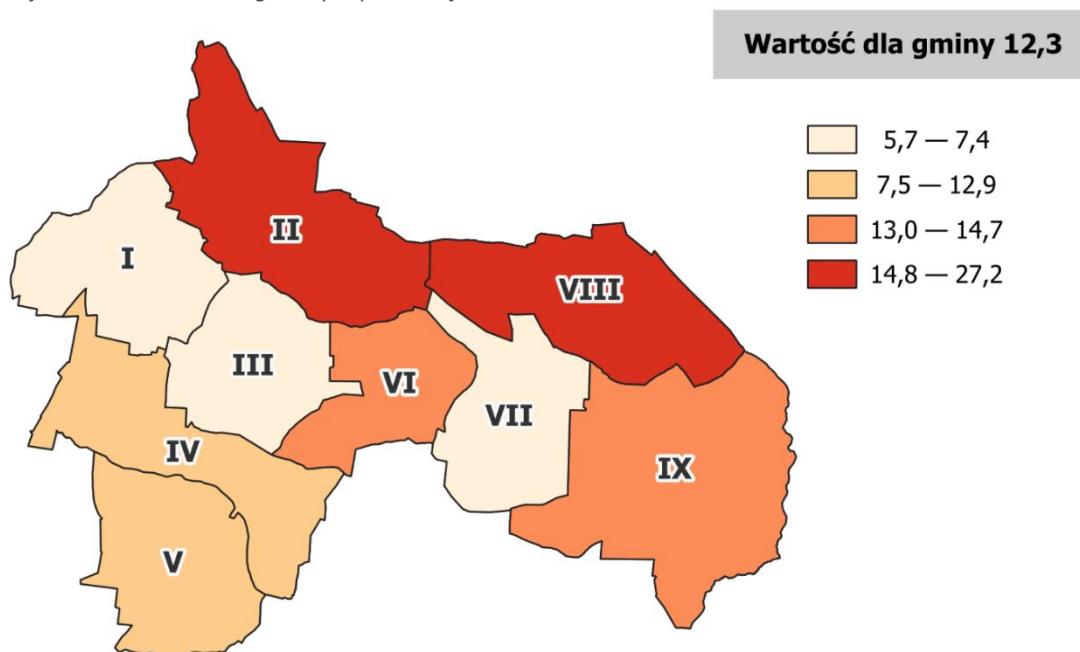
Źródło: opracowanie własne na podstawie danych Urzędu Gminy Zbuczyn

Na sytuację społeczną w gminie wpływ mają również negatywne zjawiska społeczne takie jak m.in. przemoc w rodzinie czy przypadki przestępstw mające wpływ na poczucie bezpieczeństwa.

Według danych Urzędu Gminy Zbuczyn, w 2023 r. na terenie gminy zidentyfikowano 124 rodziny zagrożone przemocą domową, co w przeliczeniu na 1000 mieszkańców daje wartość wskaźnika na poziomie 12,3.

Największe zagrożenie związane z przemocą domową zidentyfikowano w obszarach: II, VI, VIII i IX, gdzie wartość wskaźnika wyniosła odpowiednio: 18,68, 14,40, 27,19 i 14,72 na 1000 mieszkańców.

Grafika 10 Liczba rodzin zagrożonych przemocą w rodzinie na 1000 mieszkańców



Źródło: opracowanie własne na podstawie danych Urzędu Gminy Zbuczyn

Analizie poddano również dane dotyczące bezpieczeństwa – liczbę przestępstw odnotowanych na terenie gminy w 2023 r.

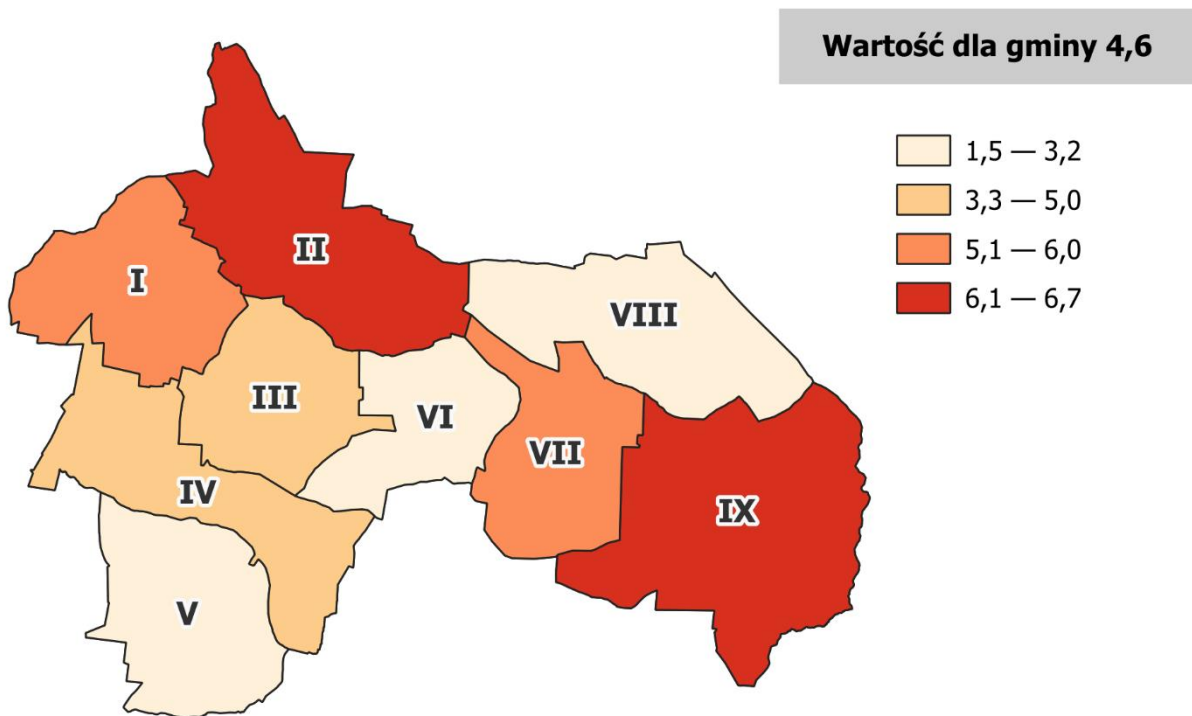
Tabela 8 Poziom bezpieczeństwa

Obszar porównawczy	Liczba mieszkańców	Liczba rodzin zagrożonych przemocą	Liczba rodzin zagrożonych przemocą w rodzinie na 1000 mieszkańców	Ogólna liczba przestępstw	Liczba przestępstw na 1000 mieszkańców
I	1061	6	5,66	6	5,66
II	1124	21	18,68	7	6,23
III	2019	15	7,43	10	4,95
IV	1221	13	10,65	4	3,28
V	1243	16	12,87	4	3,22
VI	625	9	14,40	1	1,60
VII	664	4	6,02	4	6,02
VIII	662	18	27,19	1	1,51
IX	1495	22	14,72	10	6,69
GMINA	10114	124	12,3	47	4,6

Źródło: opracowanie własne na podstawie danych Urzędu Gminy Zbuczyn

W 2023 r. na terenie gminy Zbuczyn odnotowano łącznie 47 przypadków przestępstw. Pod kątem poziomu bezpieczeństwa najmniej korzystną sytuacją charakteryzuje się obszar IX, gdzie w przeliczeniu na 1000 mieszkańców odnotowano 6,69 przypadków. Wartość wskaźnika przekroczyła średnią wartość dla gminy również w obszarach: I (5,66 na 1000 mieszkańców), II (6,23 na 1000 mieszkańców), III (4,95 na 1000 mieszkańców) oraz VII (6,02 na 1000 mieszkańców). Na tle gminy pozytywnie wyróżniają się natomiast obszary: VI i VIII, gdzie odnotowano po 1 przypadku przestępstwa, co może świadczyć o wyższym poziomie bezpieczeństwa.

Grafika 11 Liczba przestępstw na 1000 mieszkańców



Źródło: opracowanie własne na podstawie danych Urzędu Gminy Zbuczyn

Diagnoza sytuacji społecznej gminy Zbuczyn objęta również analizę poziomu kapitału społecznego. W tym celu oszacowano stopień zrzeszania się mieszkańców i ich aktywności, wyrażanych liczbą organizacji pozarządowych na 1000 mieszkańców. Na terenie gminy Zbuczyn w 2023 r. zarejestrowanych było 59 organizacji pozarządowych, co w przeliczeniu na 1000 mieszkańców daje wskaźnik 5,8.

Tabela 9 Liczba organizacji pozarządowych na 1000 mieszkańców

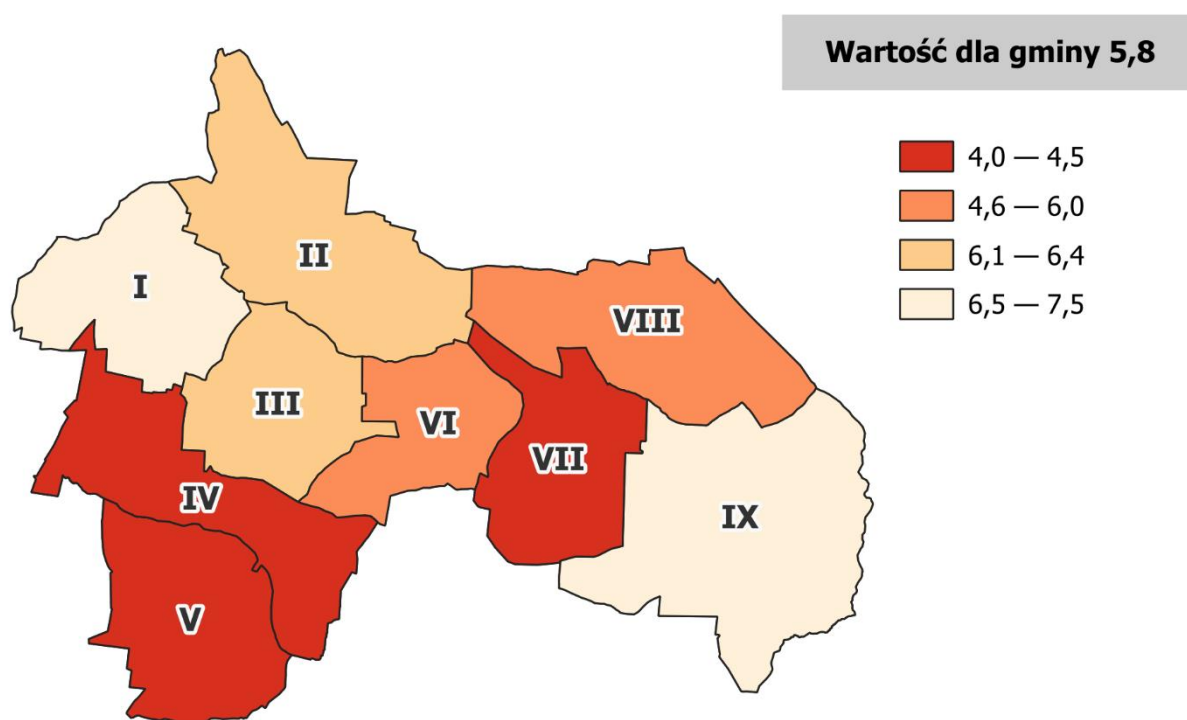
Obszar porównawczy	Liczba mieszkańców	Liczba organizacji pozarządowych	Liczba organizacji pozarządowych na 1000 mieszkańców
I	1061	8	7,54
II	1124	7	6,23
III	2019	13	6,44
IV	1221	5	4,10

Obszar porównawczy	Liczba mieszkańców	Liczba organizacji pozarządowych	Liczba organizacji pozarządowych na 1000 mieszkańców
V	1243	5	4,02
VI	625	3	4,80
VII	664	3	4,52
VIII	662	4	6,04
IX	1495	11	7,36
GMINA	10114	59	5,8

Źródło: opracowanie własne na podstawie danych Urzędu Gminy Zbuczyn

Biorąc pod uwagę dane dla poszczególnych obszarów porównawczych, najwyższą wartość wskaźnika charakteryzuje obszary I i IX, gdzie w przeliczeniu na 1000 mieszkańców funkcjonuje odpowiednio 7,54 i 7,36 organizacji pozarządowych. Natomiast jeżeli chodzi o ogólną liczbę organizacji pozarządowych, najwięcej z nich (13) zarejestrowanych jest na obszarze III – 22% ogólnej liczby organizacji III sektora zarejestrowanych w gminie.

Grafika 12 Liczba organizacji pozarządowych na 1000 mieszkańców



Źródło: opracowanie własne na podstawie danych Urzędu Gminy Zbuczyn

Wskaźniki gospodarcze

Pierwszą zmienną analizowaną w sferze gospodarczej jest liczba podmiotów gospodarczych na 1000 mieszkańców. Wskaźnik ten określa poziom aktywności gospodarczej na wyróżnionych obszarach porównawczych. W 2023 r. w gminie Zbuczyn funkcjonowały łącznie 432 podmioty gospodarcze, co w przeliczeniu na 1000 mieszkańców daje wartość 42,7.

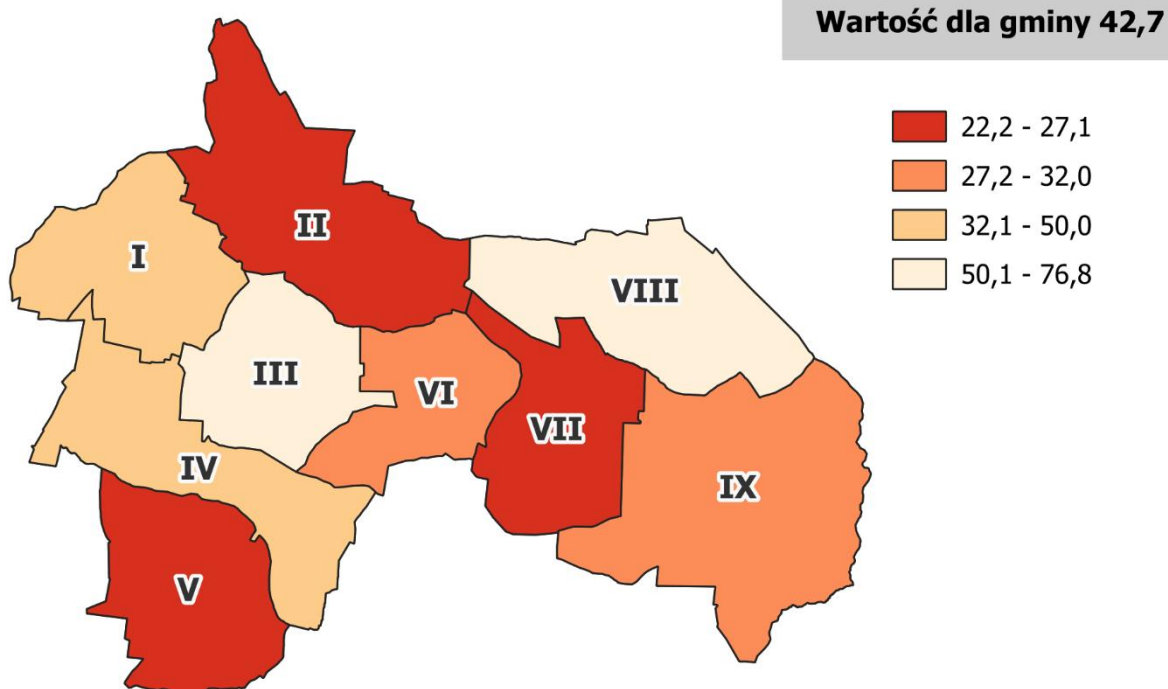
Tabela 10 Liczba podmiotów gospodarczych na 1000 mieszkańców

Obszar porównawczy	Liczba mieszkańców	Liczba zarejestrowanych podmiotów gospodarczych	Liczba podmiotów gospodarczych na 1000 mieszkańców
I	1061	53	50
II	1124	25	22,2
III	2019	155	76,8
IV	1221	47	38,5
V	1243	33	26,5
VI	625	20	32
VII	664	18	27,1
VIII	662	36	54,4
IX	1495	45	30,1
GMINA	10114	432	42,7

Źródło: opracowanie własne na podstawie danych CEIDG

Najwyższa liczba zarejestrowanych podmiotów gospodarczych w stosunku do liczby mieszkańców znajduje się na obszarach: III i VIII, gdzie wartość wskaźnika wyniosła odpowiednio 76,8 i 54,4. Najmniejszą wartością wskaźnika charakteryzują się natomiast obszary: II, V i VII, gdzie wartość wskaźnika nie przekroczyła 25 podmiotów na 1000 mieszkańców, co świadczy o niższym poziomie przedsiębiorczości.

Grafika 13 Liczba podmiotów gospodarczych na 1000 mieszkańców



Źródło: opracowanie własne na podstawie danych CEIDG

W celu określenia tendencji w zakresie rozwoju przedsiębiorczości, analizie poddano dane dotyczące nowo zarejestrowanych i wyrejestrowanych w 2023 r. podmiotów gospodarczych. W przedstawionych poniżej danych wynika, iż w gminie Zbuczyn wyrejestrowano niemal dwa razy więcej podmiotów, niż zarejestrowano, co może świadczyć o pogarszających się warunkach do prowadzenia działalności gospodarczej.

Tabela 11 Liczba podmiotów gospodarczych na 1000 mieszkańców

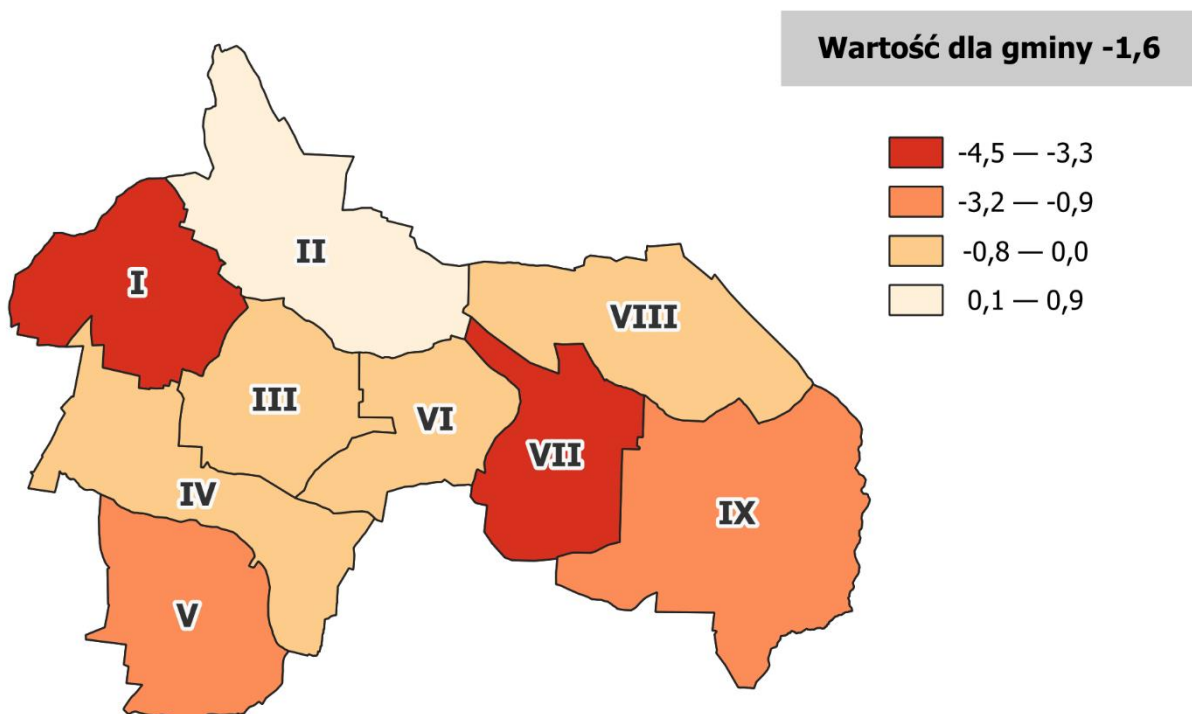
Obszar porównawczy	Liczba mieszkańców	Liczba nowo zarejestrowanych podmiotów gospodarczych	Liczba wyrejestrowanych podmiotów gospodarczych	Różnica pomiędzy nowo zarejestrowanymi a wyrejestrowanymi podmiotami gospodarczymi na 1000 mieszkańców
I	1061	3	7	-3,8
II	1124	3	2	0,9
III	2019	8	9	-0,5
IV	1221	4	5	-0,8
V	1243	2	6	-3,2
VI	625	0	0	0,0
VII	664	0	3	-4,5
VIII	662	1	1	0,0
IX	1495	4	8	-2,7
GMINA	10114	25	41	-1,6

Źródło: opracowanie własne na podstawie danych CEIDG

W 2023 r. nowe wpisy do rejestru podmiotów gospodarczych odnotowano w 7 na 9 obszarów porównawczych (poza obszarami: VI i VII), przy czym w zestawieniu wyróżnia się obszar III, gdzie zarejestrowano 8 nowych podmiotów (ok. 32% wszystkich nowych podmiotów w gminie) oraz wyrejestrowano 9 podmiotów (ok. 22% wszystkich wyrejestrowanych w gminie).

Biorąc pod uwagę różnicę między nowo zarejestrowanymi a wyrejestrowanymi podmiotami na 1000 mieszkańców, korzystne tendencje w sferze gospodarczej obserwuje się w obszarze II, gdzie wartość wskaźnika wyniosła 0,9. W pozostałych obszarach wartości były ujemne lub zerowe – takie wartości wskaźnika świadczą o pogarszającej się sytuacji gospodarczej, przy czym szczególnie niekorzystne warunki charakteryzują obszar VII (-4,5 na 1000 mieszkańców).

Grafika 14 Różnica pomiędzy nowo zarejestrowanymi a wyrejestrowanymi podmiotami gospodarczymi na 1000 mieszkańców



Źródło: opracowanie własne na podstawie danych CEIDG

Wskaźniki środowiskowe

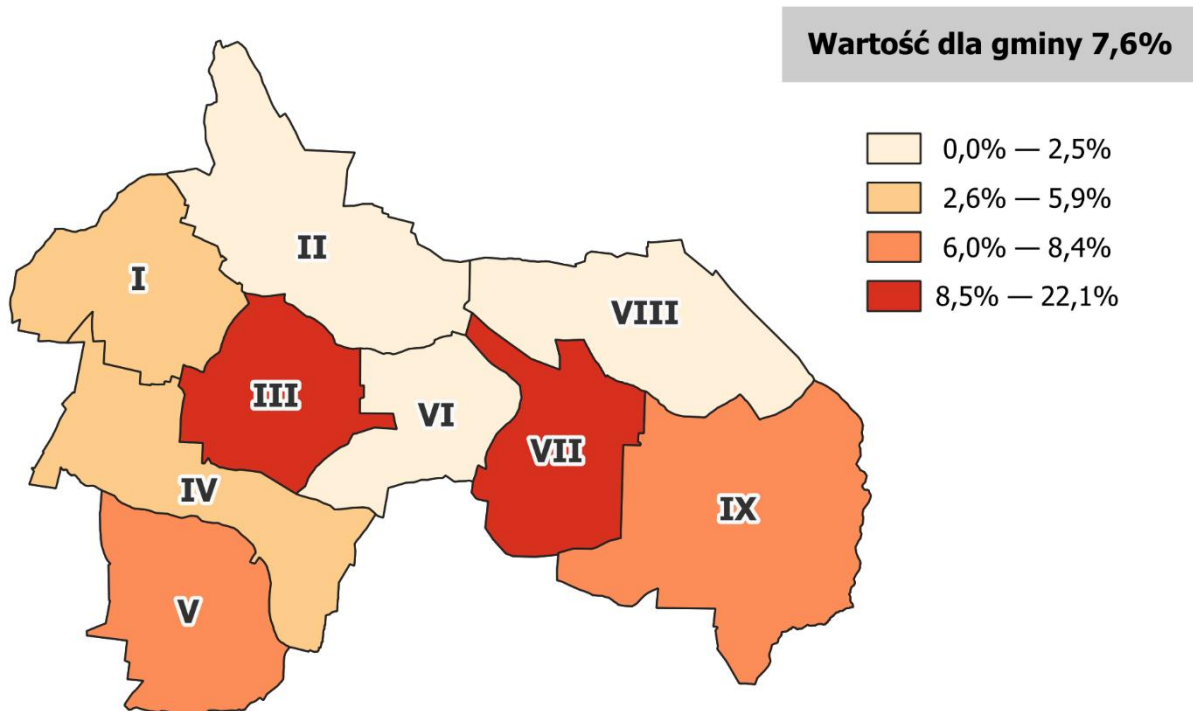
Diagnoza sfery środowiskowej ma na celu określenie czynników, które wpływają na jakość i komfort życia mieszkańców. Z punktu widzenia jakości życia mieszkańców, w diagnozie istotne było uwzględnienie przekroczenia standardów jakości – zanieczyszczenia powietrza czy emisji hałasu, które w dużym stopniu wpływają na zdrowie człowieka.

Komfort życia mieszkańców gminy Zbuczyn zależy w dużej mierze od narażenia na hałas drogowy, który stanowi jedną z największych uciążliwości dla środowiska i ludności, w szczególności tej zamieszkałej

wzdłuż głównych dróg (DK nr 2). Hałas komunikacyjny ma dominujący wpływ na klimat akustyczny środowiska, a czynnikami wpływającymi na jego poziom są przede wszystkim: natężenie i płynność ruchu, prędkość strumienia pojazdów, położenie drogi/torów kolejowych, ich rodzaj i stan, ukształtowanie terenu, przez który przebiega trasa komunikacyjna oraz rodzaj sąsiadującej z trasą zabudowy.

Według danych pozyskanych z Bazy danych obiektów topograficznych (BDOT), 7,6% budynków mieszkalnych w gminie Zbuczyn znajduje się w strefie zagrożenia hałasem drogowym. Na hałas komunikacyjny najbardziej narażeni są mieszkańcy obszaru VII, gdzie w strefie natężenia hałasu znajduje się 22,1% budynków mieszkalnych. Ponadto, wysokim stopniem zagrożenia charakteryzują się obszary: III, V i IX, w których kolejno 13,1%, 8,4% i 7,7% budynków znajduje się w strefie zagrożenia hałasem.

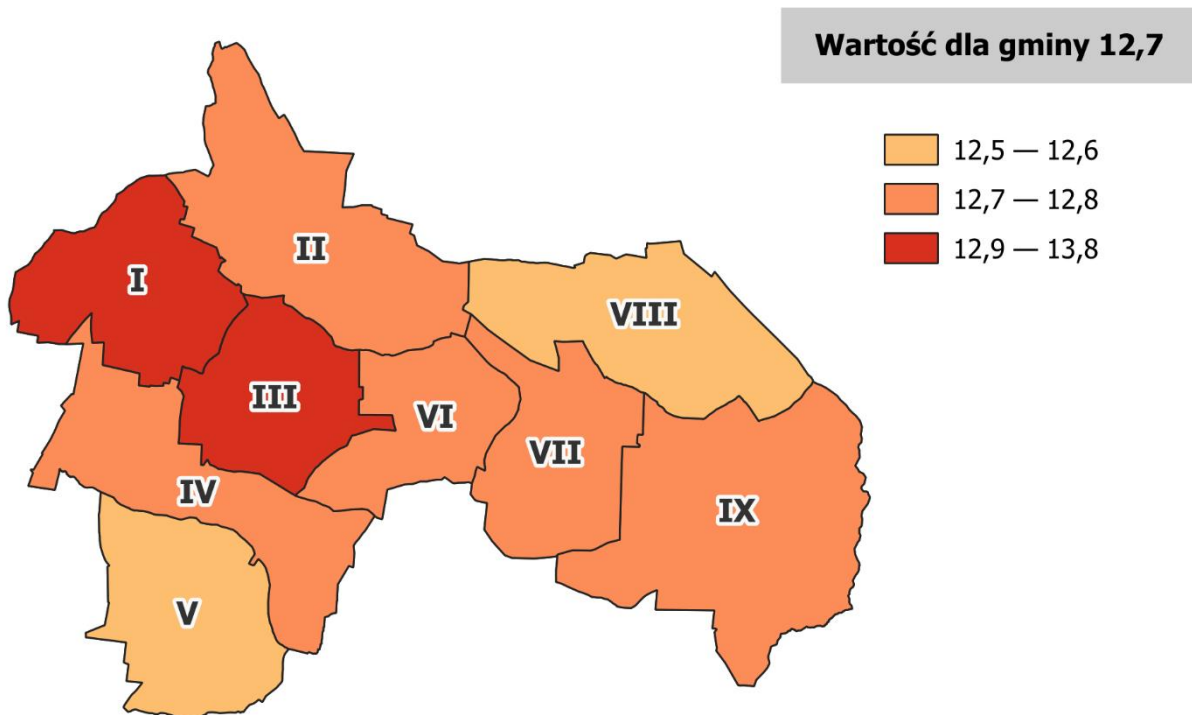
Grafika 15 Udział budynków mieszkalnych znajdujących się w strefie zagrożenia hałasem drogowym i kolejowym



Źródło: opracowanie własne na podstawie bazy danych obiektów topograficznych

Jednym z najbardziej istotnych elementów środowiska naturalnego jest powietrze, którego jakość monitorowana jest w ramach państwowego monitoringu środowiska. Na poniższej grafice przedstawiono dane dotyczące m.in. średniego rocznego stężenia pyłu zawieszonego PM_{2,5} w podziale na poszczególne obszary porównawcze w gminie Zbuczyn. Według pozyskanych danych średnioroczne stężenie PM_{2,5} w gminie to 12,7 ng/m³.

Grafika 16 Średnie roczne stężenie pyłu zawieszonego PM2,5



Źródło: opracowanie własne na podstawie danych GIOŚ

W części obszarów średnie roczne stężenia analizowanych zanieczyszczeń są wyższe od średnich wartości dla całej gminy. Najwyższe przekroczenia odnotowywane są w zachodniej części gminy, tj. w obszarach: I i III. Na zanieczyszczenie powietrza w gminie wpływ ma przede wszystkim emisja komunikacyjna, której źródłem jest natężenie ruchu drogowego, zwłaszcza na drodze krajowej nr 2. Biorąc pod uwagę fakt, iż zanieczyszczenia powietrza mają zwykle zasięg ponadlokalny, gmina Zbuczyn narażona jest na tego typu czynniki ze względu na położenie w bezpośrednim sąsiedztwie Siedlec, będących ze względu na wielkość i funkcje miasta stosunkowo większym emitentem zanieczyszczeń.

Wskaźniki przestrzenno-funkcjonalne

Diagnoza sfery przestrzenno-funkcjonalnej umożliwia ocenę ograniczeń przestrzennych oraz uwarunkowań prowadzenia procesu rewitalizacji. W tym celu dokonano analizy wskaźników takich jak dostępność usług publicznych, terenów rekreacji czy komunikacji zbiorowej.

Dostępność różnorodnych usług publicznych ma wpływ na komfort i jakość życia mieszkańców. Biorąc pod uwagę wiejski charakter gminy Zbuczyn, dostępność ta jest ograniczona, zwłaszcza w przypadku specjalistycznych usług wyższego rzędu. Wśród najważniejszych instytucji zlokalizowanych na terenie gminy znajdują się:

- Urząd Gminy Zbuczyn,

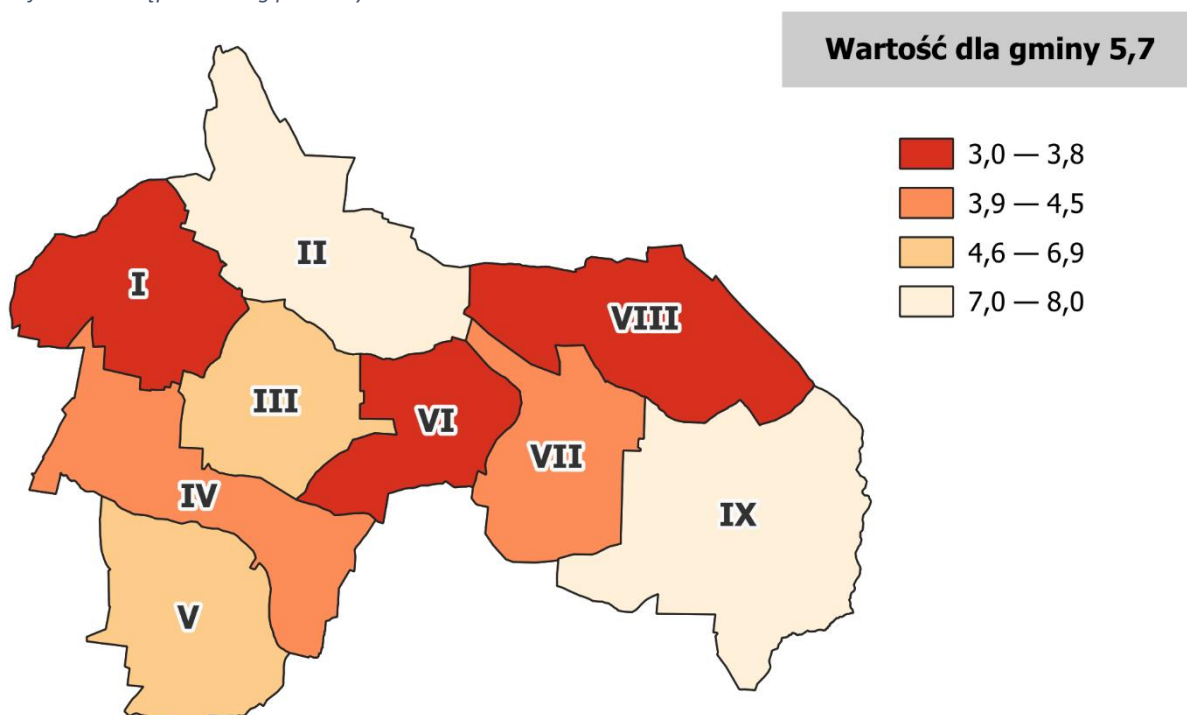
- Gminny Ośrodek Pomocy Społecznej w Zbuczynie,
- Gminny Ośrodek Kultury Zbuczyn.

łącznie na terenie gminy funkcjonuje 58 placówek instytucji kultury, bibliotek, aptek, banków czy urzędów. W przeliczeniu na 1000 mieszkańców dostępność do usług publicznych w gminie Zbuczyn kształtuje się na poziomie 5,7.

Miejscem koncentracji usług jest miejscowość Zbuczyn (obszar III), stanowiąca centrum gminy. Poza nią, instytucje zlokalizowane są w każdym z analizowanych obszarów, jednak biorąc pod uwagę wartość wskaźnika dostępności usług publicznych, sytuacja najlepiej przedstawia się w obszarze IX, gdzie na 1000 mieszkańców przypada 8 placówek. Z kolei obszary: I, VI i VII negatywnie wyróżniają się na tle gminy ze względu na niską dostępność usług – wartość wskaźnika nie przekracza tu bowiem 4 punktów usług na 1000 mieszkańców.

Lepszy dostęp do obiektów użyteczności publicznej jest pozytywnym zjawiskiem, jednak ich funkcjonowanie i utrzymanie wysokiego poziomu świadczonych usług wiąże się z dodatkowymi potrzebami i koniecznością zapewnienia tym obiektom pełnej funkcjonalności, a także większymi kosztami ich modernizacji.

Grafika 17 Dostępność usług publicznych

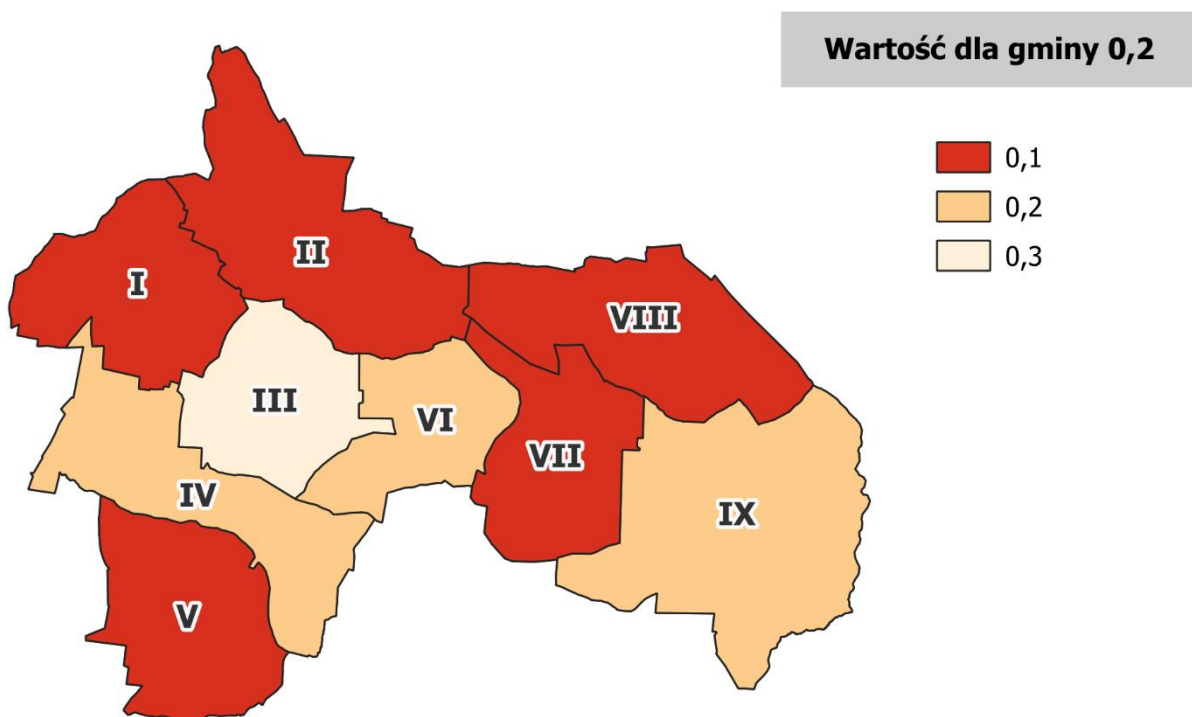


Źródło: opracowanie własne na podstawie danych Urzędu Gminy Zbuczyn

Istotnym elementem w strukturze przestrzenno-funkcjonalnej gminy jest również dostępność przestrzeni publicznych, zwłaszcza terenów rekreacyjnych odgrywających ważną rolę w gminnym życiu społecznym.

W gminie Zbuczyn funkcjonuje 25 terenów pełniących funkcje rekreacyjne – zaliczane są do nich np. place zabaw i boiska sportowe. Najwięcej tego typu terenów znajduje się w obszarze IX (8). W przeliczeniu na 1 km², największą dostępnością terenów rekreacyjnych cechuje się natomiast obszar III (0,3) – w pozostałych obszarach gminy dostępność takich terenów jest stosunkowo niska i wartość wskaźnika nie przekracza 0,2.

Grafika 18 Dostępność terenów rekreacyjnych



Źródło: opracowanie własne na podstawie danych Urzędu Gminy Zbuczyn

Dogodne położenie w bezpośrednim sąsiedztwie Siedlec oraz układ komunikacyjny (przebieg drogi krajowej nr 2) stanowią o stosunkowo dobrej dostępności komunikacyjnej gminy Zbuczyn. W celu określenia poziomu skomunikowania wewnątrz gminy posłużono się natomiast wskaźnikiem obrazującym rozmieszczenie przystanków komunikacji zbiorowej na terenie danego obszaru.

Tabela 12 Dostępność komunikacyjna

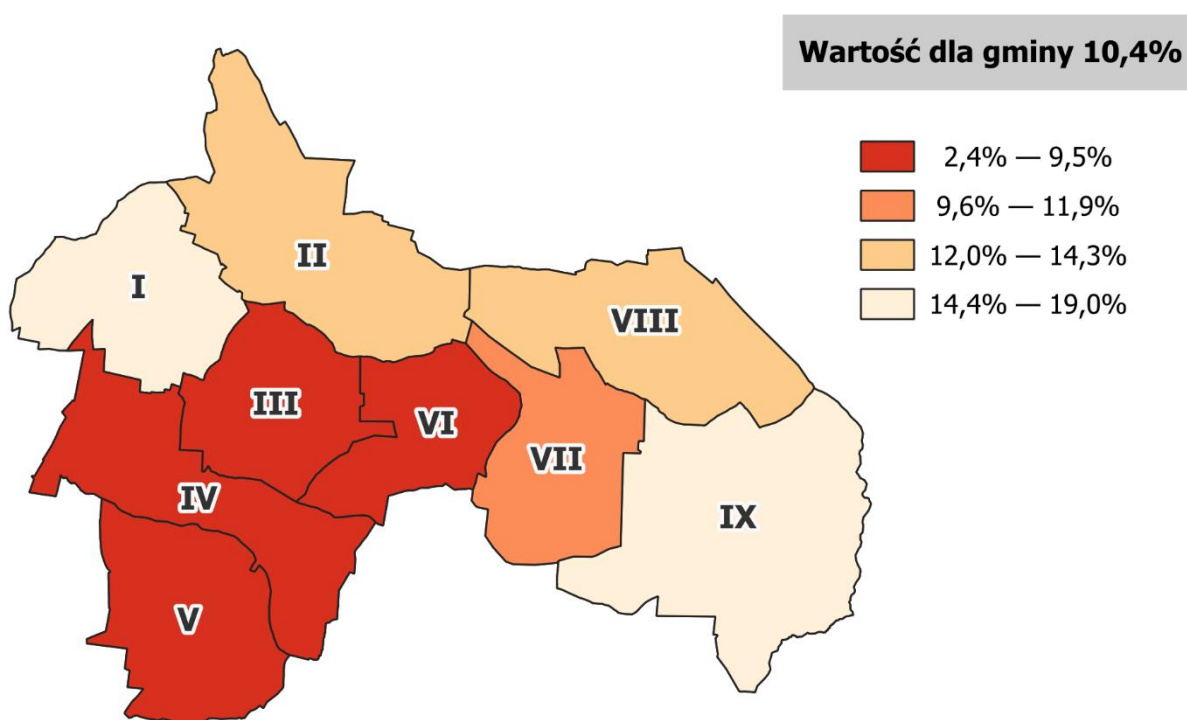
Obszar porównawczy	Powierzchnia [m ²]	Liczba przystanków	Dostępność komunikacyjna
I	20 579 955	16	19,0%
II	30 032 208	11	13,1%
III	17 519 766	8	9,5%

Obszar porównawczy	Powierzchnia [m ²]	Liczba przystanków	Dostępność komunikacyjna
IV	23 823 693	3	3,6%
V	21 184 129	2	2,4%
VI	15 290 177	8	9,5%
VII	18 733 400	10	11,9%
VIII	25 099 946	12	14,3%
IX	38 496 509	14	16,7%
GMINA	210 759 783	84	10,4

Źródło: opracowanie własne na podstawie BDOT (Baza danych obiektów topograficznych).

Na terenie gminy znajdują się 84 przystanki komunikacji zbiorowej. Największą dostępnością przystanków charakteryzują się obszary: I i IX, gdzie zlokalizowanych jest odpowiednio 19,0% i 16,7% wszystkich przystanków w gminie. Najmniej korzystna sytuacja pod tym względem dotyczy obszarów: IV i V, gdzie wartość wskaźnika nie przekracza 2,5%, co przy średniej w gminie (10,4%) wskazuje na szczególny problem w zakresie dostępności komunikacyjnej. Dostęp do usług komunikacji zbiorowej jest szczególnie ważny dla dzieci dojeżdżających do szkół, osób starszych lub mniej zamożnych mieszkańców, którzy nie posiadają własnych samochodów. Rozwój sieci transportu zbiorowego i zapobieganie zjawisku wykluczenia komunikacyjnego stanowi zatem istotne wyzwanie dla dalszego rozwoju gminy.

Grafika 19 Dostępność komunikacyjna



Źródło: opracowanie własne na podstawie danych Urzędu Gminy Zbuczyn

Ostatni ze wskaźników analizowanych w sferze przestrzenno-funkcjonalnej dotyczy powierzchni biologicznie czynnej. Jako teren/powierzchnię biologicznie czynną należy rozumieć „teren o nawierzchni urządzonej w sposób zapewniający naturalną wegetację roślin i retencję wód opadowych, a także 50% powierzchni tarasów i stropodachów z taką nawierzchnią oraz innych powierzchni zapewniających naturalną wegetację roślin, o powierzchni nie mniejszej niż 10 m², oraz wodę powierzchniową na tym terenie”³. Jej udział w gminie Zbuczyn w 2023 r. wynosił 94,8%.

Tabela 13 Udział powierzchni biologicznie czynnej w powierzchni ogółem

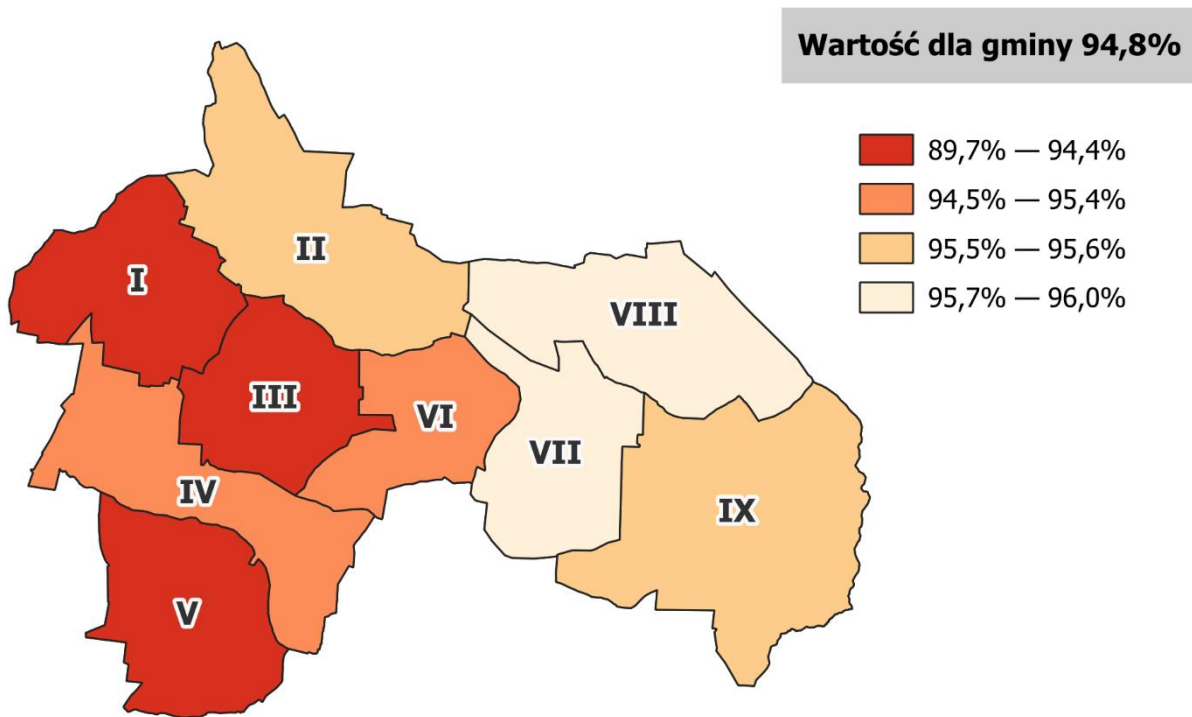
Obszar porównawczy	Powierzchnia [m ²]	Tereny biologicznie czynne [m ²]	Udział powierzchni biologicznie czynnej w powierzchni ogółem
I	20 579 955	19 200 622	93,3%
II	30 032 208	28 705 439	95,6%
III	17 519 766	15 708 346	89,7%
IV	23 823 693	22 705 458	95,3%
V	21 184 129	20 001 785	94,4%
VI	15 290 177	14 581 311	95,4%
VII	18 733 400	17 984 657	96,0%
VIII	25 099 946	24 092 152	96,0%
IX	38 496 509	36 782 781	95,5%
GMINA	210 759 783	199 762 551	94,8%

Źródło: opracowanie własne na podstawie BDOT (Baza danych obiektów topograficznych).

W poszczególnych sołectwach wartości te były zbliżone do średniej dla gminy, przy czym najniższa dostępność dotyczyła obszaru I (93,3%), co może wynikać z większej gęstości zabudowy.

³ Zgodnie z obwieszczeniem Ministra Rozwoju i Technologii z dnia 15 kwietnia 2022 r. w sprawie ogłoszenia jednolitego tekstu rozporządzenia Ministra Infrastruktury w sprawie warunków technicznych, jakim powinny odpowiadać budynki i ich usytuowanie.

Grafika 20 Udział powierzchni biologicznie czynnej w powierzchni ogółem



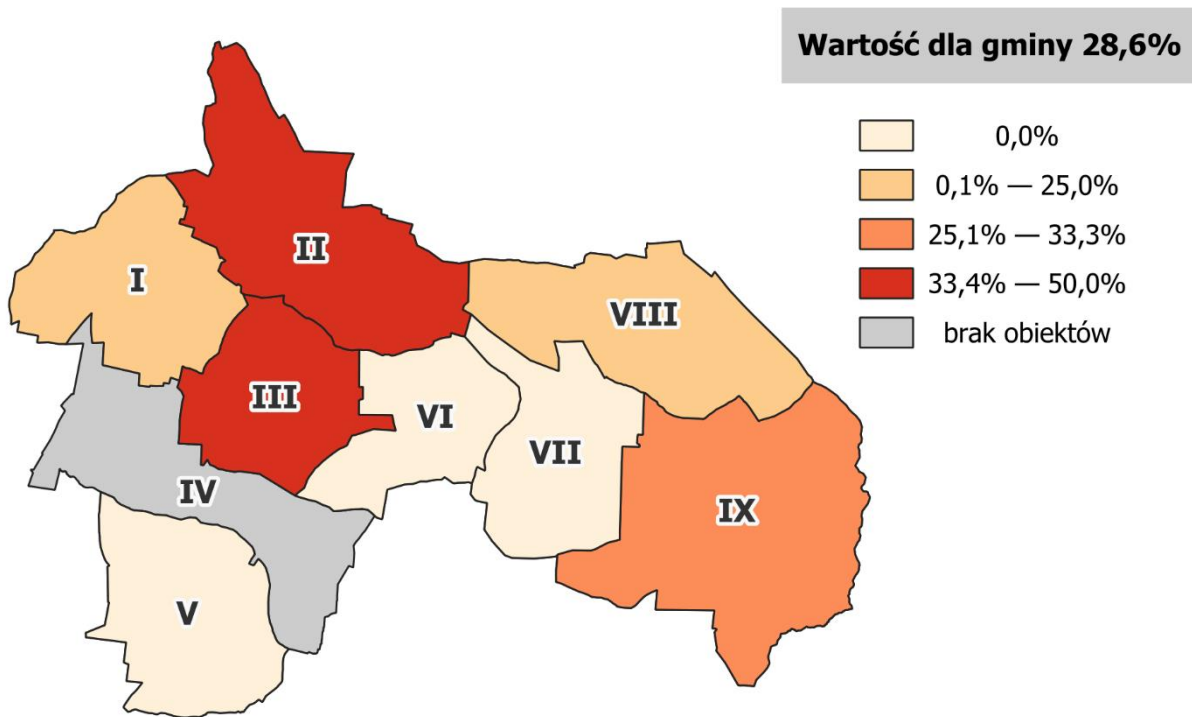
Źródło: opracowanie własne na podstawie BDOT (Baza danych obiektów topograficznych).

Wskaźniki techniczne

Analiza wskaźników technicznych ma za zadanie zobrazować kondycję danego obszaru oraz wskazać czynniki, które utrudniają bądź uniemożliwiają jego rozwój, a także negatywnie oddziałują na jakość życia mieszkańców. W tym celu zebrano i przeanalizowano dane dotyczące potrzeb obiektów użyteczności publicznej w zakresie termomodernizacji oraz dostosowania do potrzeb osób ze szczególnymi potrzebami. Ponadto, dokonano oceny liczby zabytków i pomników przyrody w gminie.

Na terenie gminy Zbuczyn znajdują się 42 budynki użyteczności publicznej, przy czym 28,5% z nich wymaga termomodernizacji. Potrzeby w tym zakresie dotyczą budynków w obszarach: I, II, III, VIII i IX, przy czym w zestawieniu szczególnie wyróżnia się obszar III, w którym ok. 42,9% wszystkich zlokalizowanych tam obiektów wymaga termomodernizacji.

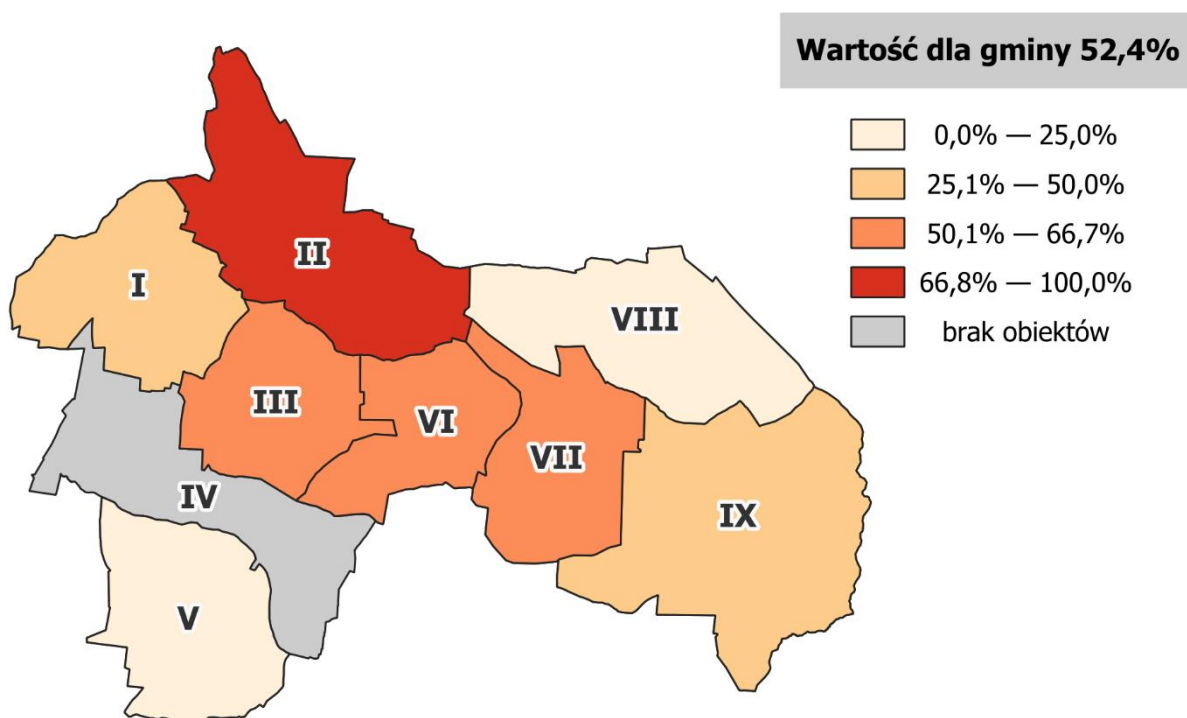
Grafika 21 Udział obiektów użyteczności publicznej wymagających termomodernizacji



Źródło: opracowanie własne na podstawie danych Urzędu Gminy Zbuczyn

W zakresie dostosowania obiektów użyteczności publicznej do potrzeb osób ze szczególnymi potrzebami, w tym zwłaszcza z niepełnosprawnościami, zapotrzebowanie na prace remontowe i modernizacyjne w gminie zidentyfikowano w 52,4% budynków. Szczególnie niekorzystna sytuacja występuje w obszarze II, gdzie żaden ze zlokalizowanych tam budynków nie jest dostosowany do potrzeb osób z niepełnosprawnościami. Ponadto, zapotrzebowanie na prace w tym zakresie zidentyfikowano w centralnej części gminy, w obszarach: III, VI i VII.

Grafika 22 Udział obiektów użyteczności publicznej wymagających dostosowania do potrzeb osób ze szczególnymi potrzebami



Źródło: opracowanie własne na podstawie danych Urzędu Gminy Zbuczyn

Istotnym elementem oceny sfery technicznej jest również obecność zabytków wpisanych do rejestru zabytków oraz pomników przyrody i związanych z tym potrzeb. Na terenie gminy Zbuczyn znajdują się 182 obiekty zabytkowe i 66 pomników przyrody, co daje zagęszczenie 1,2 tych obiektów na 1 km².

Tabela 14 Liczba zabytków i pomników przyrody na km²

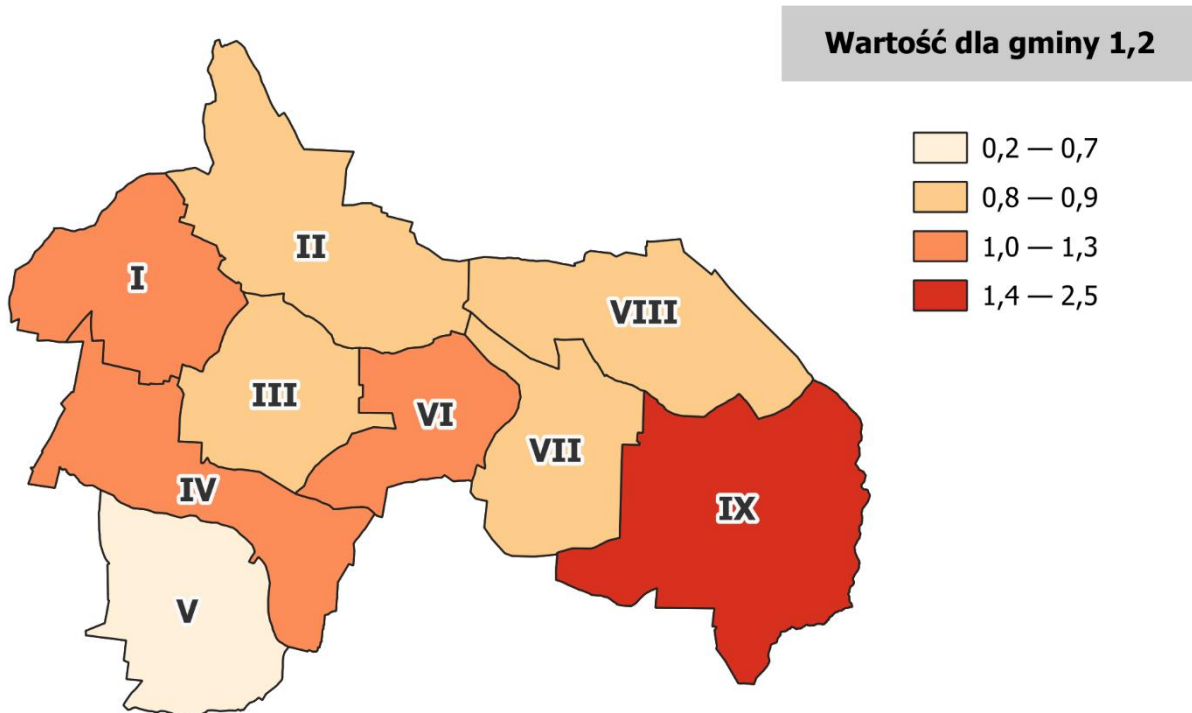
Obszar porównawczy	Powierzchnia [m ²]	Liczba zabytków	Liczba pomników przyrody	Liczba zabytków i pomników przyrody na km ²
I	19200622	27	0	1,3
II	28705439	26	0	0,9
III	15708346	15	1	0,9
IV	22705458	25	0	1,0
V	20001785	2	2	0,2
VI	14581311	19	0	1,2
VII	17984657	15	1	0,9
VIII	24092152	20	0	0,8
IX	36782781	33	62	2,5
GMINA	199762551	182	66	1,2

Źródło: opracowanie własne na podstawie danych Urzędu Gminy Zbuczyn

Największa liczba zabytków i pomników przyrody zlokalizowana jest w obszarze IX (33 zabytki i 62 pomniki przyrody). Analizując wskaźnik liczby zabytków i pomników przyrody w przeliczeniu na powierzchnię, poza obszarem IX zagęszczeniem powyżej średniej dla gminy charakteryzują się obszary:

I (1,3 na 1 km²) i VI (1,2 na 1 km²). Występowanie dużej liczby zabytków związane jest z koniecznością ponoszenia sporych nakładów finansowych przeznaczonych na ich utrzymanie i konserwację. Z kolei obecność pomników przyrody stanowi pewną barierę dla dalszego rozwoju przestrzennego ze względu na konieczność zachowania ich w niezmienionym stanie. Wymagają one również szczególnej troski i zabezpieczenia nakładów finansowych na ich pielęgnację, leczenie, czy montaż podpór podtrzymujących np. gałęzie.

Grafika 23 Liczba zabytków i pomników przyrody na km²



Źródło: opracowanie własne na podstawie danych Urzędu Gminy Zbuczyn

Podsumowanie

Przeprowadzona analiza wskaźnikowa miała na celu identyfikację obszaru zdegradowanego, charakteryzującego się koncentracją negatywnych zjawisk społecznych oraz gospodarczych, środowiskowych, przestrzenno-funkcjonalnych lub technicznych.

Stopień i skalę negatywnych zjawisk obrazują wskaźniki opisujące wspomniane sfery. W przedmiotowym dokumencie poddano analizie wszystkie wymienione sfery, bazując na danych pozyskanych z różnych źródeł oraz ogólnodostępnych opracowań, czy raportów. Zgodnie z ustawą o rewitalizacji, największy nacisk położono na analizę sfery społecznej, dla której zakres danych jest najszerszy, a katalog wskaźników najbardziej rozbudowany z uwagi na możliwość pozyskania wiarygodnych, porównywalnych danych. Poniżej zestawiono bilans wskaźników w formie zbiorczych tabel obrazujących poziom natężenia negatywnych zjawisk społecznych. Kolejne zestawienie prezentuje natomiast syntetyczny wskaźnik degradacji w sferze społecznej. W pierwszej kolejności policzono średnie, a następnie uzyskane wartości poddano normalizacji (odchylenie standardowe). W ten sposób uzyskano porównywalny, syntetyczny wskaźnik degradacji.

Tabela 15 Podsumowanie analizy obszarów - sfera społeczna – wartości wskaźników

Lp.	Jednostka porównawcza	Przyrost naturalny na 1000 mieszkańców	Saldo migracji na 1000 mieszkańców	Obciążenie demograficzne	Liczba osób bezrobotnych na 1000 mieszkańców	Udział bezrobotnych w liczbie osób w wieku produkcyjnym	Liczba osób korzystających z pomocy społecznej ogółem na 1000 mieszkańców	Liczba osób korzystających ze świadczeń pieniężnych na 1000 mieszkańców	Liczba osób korzystających ze świadczeń niepieniężnych na 1000 mieszkańców	Liczba rodzin zagrożonych przemocą w rodzinie na 1000 mieszkańców	Ogólna liczba przestępstw na 1000 mieszkańców	Liczba organizacji pozarządowych na 1000 mieszkańców
1	Obszar I	-4,71	-32,05	61,2%	11,31	4,71	1,8%	34,87	7,54	29,22	5,66	7,54
2	Obszar II	5,34	4,45	56,8%	15,12	8,01	2,4%	11,57	2,67	8,90	6,23	6,23
3	Obszar III	1,49	-7,92	57,9%	13,37	4,46	2,1%	16,84	7,92	8,92	4,95	6,44
4	Obszar IV	-15,56	-13,10	61,1%	11,47	7,37	1,8%	14,74	4,10	10,65	3,28	4,10
5	Obszar V	-4,83	-38,62	57,5%	18,50	11,26	2,9%	22,53	8,05	15,29	3,22	4,02
6	Obszar VI	16,00	1,60	61,5%	8,00	4,80	1,3%	16,00	1,60	14,40	1,60	4,80
7	Obszar VII	-10,54	-3,01	64,8%	12,05	9,04	2,0%	28,61	4,52	27,11	6,02	4,52
8	Obszar VIII	-9,06	63,44	68,9%	21,15	13,60	3,6%	30,21	3,02	27,19	1,51	6,04
9	Obszar IX	-34,78	2,01	58,9%	12,04	7,36	1,9%	34,78	6,02	28,76	6,69	7,54
	GMINA	-7,5	-6,4	59,9%	13,6	2,2%	22,8%	5,6	17,7	12,3	4,6	5,8

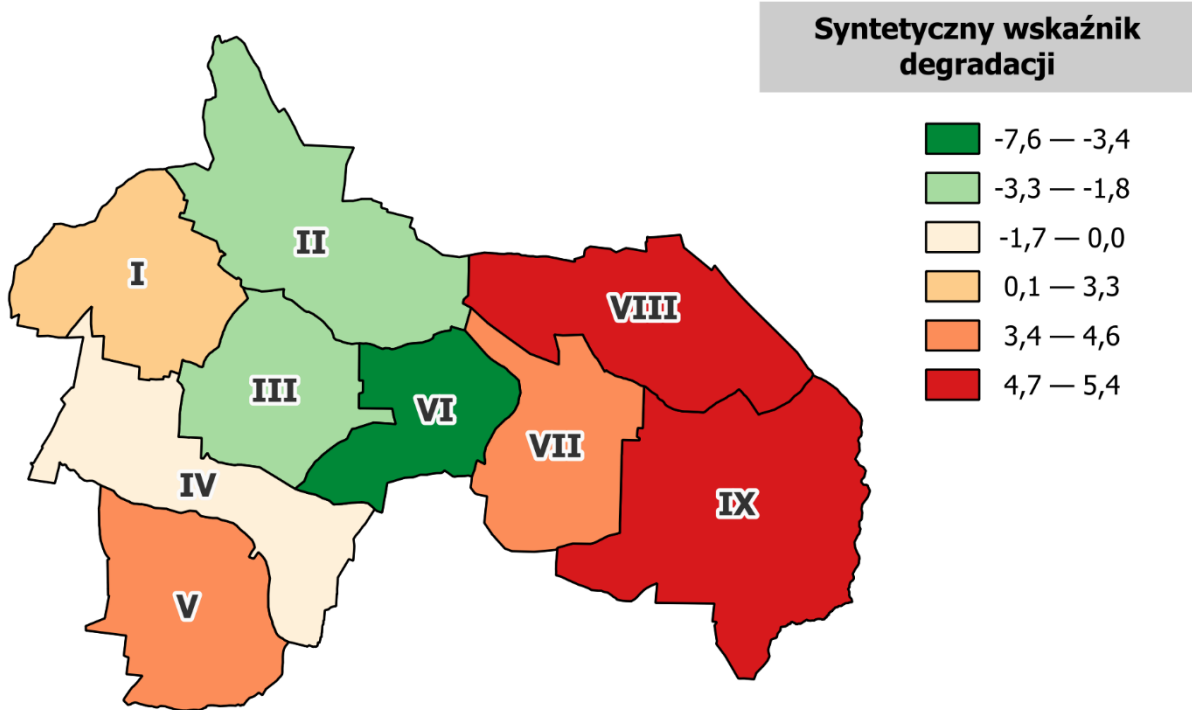
Źródło: opracowanie własne

Tabela 16 Podsumowanie analizy obszarów - sfera społeczna – wartości zestandaryzowane

Lp.	Jednostka porównawcza	Przyrost naturalny na 1000 mieszkańców	Saldo migracji na 1000 mieszkańców	Obciążenie demograficzne	Liczba osób bezrobotnych na 1000 mieszkańców	Udział bezrobotnych w liczbie osób w wieku produkcyjnym	Liczba osób korzystających z pomocy społecznej ogółem na 1000 mieszkańców	Liczba osób korzystających ze świadczeń pieniężnych na 1000 mieszkańców	Liczba osób korzystających ze świadczeń niepieniężnych na 1000 mieszkańców	Liczba rodzin zagrożonych przemocą w rodzinie na 1000 mieszkańców	Ogólna liczba przestępstw na 1000 mieszkańców	Liczba organizacji pozarządowych na 1000 mieszkańców	WSKAŹNIK SYNTETYCZNY
1	Obszar I	0,20	0,93	0,01	-0,60	-0,58	1,53	1,02	1,32	-0,99	0,83	-1,62	2,0
2	Obszar II	-0,80	-0,25	-1,09	0,29	0,18	-1,22	-0,88	-1,01	0,80	1,13	-0,60	-3,4
3	Obszar III	-0,42	0,15	-0,82	-0,12	-0,18	-0,60	1,17	-1,01	-0,74	0,47	-0,76	-2,9
4	Obszar IV	1,28	0,32	-0,03	-0,57	-0,55	-0,85	-0,32	-0,81	-0,30	-0,41	1,07	-1,2
5	Obszar V	0,21	1,14	-0,90	1,09	0,95	0,07	1,21	-0,28	0,00	-0,44	1,12	4,2
6	Obszar VI	-1,86	-0,15	0,07	-1,38	-1,33	-0,70	-1,29	-0,38	0,21	-1,28	0,52	-7,6
7	Obszar VII	0,78	0,00	0,87	-0,43	-0,36	0,79	-0,16	1,08	-0,93	1,02	0,74	3,4
8	Obszar VIII	0,63	-2,15	1,89	1,71	1,87	0,98	-0,74	1,09	1,96	-1,33	-0,45	5,4
9	Obszar IX	3,19	-0,17	-0,57	-0,43	-0,46	1,52	0,43	1,27	0,25	1,37	-1,48	4,9

Źródło: opracowanie własne

Grafika 24 Syntetyczny wskaźnik degradacji w zakresie sfery społecznej



Źródło: opracowanie własne

Kluczową rolę w delimitacji obszaru zdegradowanego odgrywają negatywne zjawiska występujące w sferze społecznej. Jednak zgodnie z ustawą o rewitalizacji, za obszar zdegradowany uznaje się obszar, w którym poza występującym stanem kryzysowym w sferze społecznej, występują również negatywne zjawiska w co najmniej jednej z pozostałych sfer – gospodarczej, środowiskowej, przestrzenno-funkcjonalnej i technicznej.

Analiza czynników wskazujących na konieczność prowadzenia działań rewitalizacyjnych pokazuje, że obszarami szczególnie problemowymi w gminie Zbuczyn są obszary: **I, V, VII, VIII i IX**. Dla obszarów tych syntetyczny wskaźnik degradacji przyjął wartości powyżej 0, co świadczy o szczególnym natężeniu negatywnych zjawisk w sferze społecznej. Przede wszystkim wyróżniono tutaj problemy takie jak odpływ ludności (w większości obszarów odnotowano ujemne saldo migracji), wysoki poziom obciążenia demograficznego czy bezrobocie (duża liczba bezrobotnych, ich wysoki udział w ogólnej liczbie ludności w wieku produkcyjnym).

W tych obszarach koncentrują się negatywne zjawiska społeczne oraz istnieje możliwość nasilenia tych zjawisk i ich oddziaływania na pozostałe części gminy. Wartość syntetycznego wskaźnika degradacji w obszarze społecznym we wskazanych obszarach była najwyższa spośród wszystkich jednostek. Wskazuje to na konieczność podjęcia skutecznej interwencji rewitalizacyjnej zarówno w wymiarze społecznym, jak i infrastrukturalnym.

Grafika 25 Podsumowanie analizy obszarów – pozostałe sfery

Lp.	Jednostka porównawcza	Liczba podmiotów gospodarczych na 1000 mieszkańców	Różnica pomiędzy nowo zarejestrowanymi a wyrejestrowanymi podmiotami gospodarczymi na 1000 mieszkańców	Udział budynków mieszkalnych znajdujących się w strefie zagrożenia hałasem drogowym i kolejowym	Średnie roczne stężenie pyłu zawieszonego PM2,5	Dostępność usług publicznych	Dostępność terenów rekreacyjnych	Dostępność komunikacyjna	Udział powierzchni biologicznie czynnej w powierzchni ogółem	Liczba zabytków i pomników przyrody na km ²	Udział obiektów użyteczności publicznej wymagających termomodernizacji	Udział obiektów użyteczności publicznej wymagających dostosowania do potrzeb osób ze szczególnymi potrzebami
1	Obszar I	50,0	-3,8	5,9%	13,8	3,8	0,1	19,0%	93,3%	1,3	25,0%	50,0%
2	Obszar II	22,2	0,9	0,3%	12,8	7,1	0,1	13,1%	95,6%	0,9	50,0%	100,0%
3	Obszar III	76,8	-0,5	13,1%	13,5	6,9	0,3	9,5%	89,7%	0,9	42,9%	57,1%
4	Obszar IV	38,5	-0,8	3,5%	12,8	4,1	0,2	3,6%	95,3%	1,0	-	-
5	Obszar V	26,5	-3,2	8,4%	12,6	6,4	0,1	2,4%	94,4%	0,2	0,0%	25,0%
6	Obszar VI	32,0	0,0	2,5%	12,8	3,2	0,2	9,5%	95,4%	1,2	0,0%	66,7%
7	Obszar VII	27,1	-4,5	22,1%	12,8	4,5	0,1	11,9%	96,0%	0,9	0,0%	66,7%
8	Obszar VIII	54,4	0,0	0,0%	12,5	3,0	0,1	14,3%	96,0%	0,8	25,0%	25,0%
9	Obszar IX	30,1	-2,7	7,7%	12,8	8,0	0,2	16,7%	95,5%	2,5	33,3%	33,3%
	GMINA	42,7	-1,6	7,6%	12,7	5,7	0,2	10,4%	94,8%	94,8%	1,2	28,6%

Źródło: opracowanie własne

Wyznaczenie obszaru zdegradowanego i obszaru rewitalizacji

Rewitalizacja stanowi proces, który poprzez kompleksowe działania ma na celu wyprowadzanie ze stanu kryzysowego obszaru zdegradowanego. Działania te obejmują przede wszystkim kwestie społeczne, a również gospodarcze, środowiskowe, przestrzenno-funkcjonalne i techniczne. Dodatkowo rewitalizacja zakłada wykorzystanie potencjałów oraz uwarunkowań, którymi charakteryzuje się jednostka wskazana do podjęcia działań. Wyprowadzanie ze stanu kryzysowego następuje poprzez realizację zintegrowanych działań ma rzecz społeczności lokalnej, przestrzeni oraz gospodarki. Aby można było konsekwentnie realizować zaplanowane działania, istotne jest właściwe zdefiniowanie obszaru zdegradowanego, a później obszaru rewitalizacji. Pełna diagnoza i analiza przeprowadzona w każdej ze sfer, służyła wyznaczeniu obszaru zdegradowanego, a następnie obszaru rewitalizacji.

Zgodnie z zapisami ustawy o rewitalizacji, obszar gminy znajdujący się w stanie kryzysowym z powodu koncentracji negatywnych zjawisk społecznych, w szczególności bezrobocia, ubóstwa, przestępczości, wysokiej liczby mieszkańców będących osobami ze szczególnymi potrzebami, o których mowa w ustawie z dnia 19 lipca 2019 r. o zapewnianiu dostępności osobom ze szczególnymi potrzebami (Dz. U. z 2020 r. poz. 1062), niskiego poziomu edukacji lub kapitału społecznego, a także niewystarczającego poziomu uczestnictwa w życiu publicznym i kulturalnym, można wyznaczyć jako obszar zdegradowany w przypadku występowania na nim ponadto co najmniej jednego z następujących negatywnych zjawisk:

- gospodarczych – (w szczególności niskiego stopnia przedsiębiorczości, słabej kondycji lokalnych przedsiębiorstw),
- środowiskowych – (w szczególności przekroczenia standardów jakości środowiska),
- przestrzenno-funkcjonalnych – (w szczególności niewystarczającego wyposażenia w infrastrukturę techniczną i społeczną lub jej złego stanu technicznego, braku dostępu do podstawowych usług lub ich niskiej jakości, niedostosowania rozwiązań urbanistycznych do zmieniających się funkcji obszaru, niedostosowania infrastruktury do potrzeb osób ze szczególnymi potrzebami, o których mowa w ustawie z dnia 19 lipca 2019 r. o zapewnianiu dostępności osobom ze szczególnymi potrzebami, niskiego poziomu obsługi komunikacyjnej, niedoboru lub niskiej jakości terenów publicznych),
- technicznych – (w szczególności degradacji stanu technicznego obiektów budowlanych, w tym o przeznaczeniu mieszkaniowym oraz niefunkcjonowaniu rozwiązań technicznych umożliwiających efektywne korzystanie z obiektów budowlanych, w szczególności w zakresie energooszczędności, ochrony środowiska i zapewniania dostępności osobom ze szczególnymi

potrzebami, o których mowa w ustawie z dnia 19 lipca 2019 r. o zapewnianiu dostępności osobom ze szczególnymi potrzebami).

Zgodnie z art. 10 pkt. 1. Ustawy o rewitalizacji, *obszar obejmujący całość lub część obszaru zdegradowanego, cechujący się szczególną koncentracją negatywnych zjawisk, o których mowa art. 9 ust.1, na którym z uwagi na istotne znaczenie dla rozwoju lokalnego gmina zamierza prowadzić rewitalizację, wyznacza się jako obszar rewitalizacji*. Ponadto, zgodnie z art. 10 pkt. 2 *obszar rewitalizacji nie może być większy niż 20% powierzchni gminy oraz zamieszkały przez więcej niż 30% liczby mieszkańców gminy. Obszar rewitalizacji może być podzielony na podobszary, w tym podobszary nieposiadające ze sobą wspólnych granic*.

W przypadku gminy Zbuczyn, natężenie negatywnych zjawisk społecznych odnotowano w sześciu z analizowanych obszarów, które wyznaczono jako **obszar zdegradowany: I, V, VII, VIII i IX**.

Z obszaru zdegradowanego wydzielono 16 podobszarów, w których obserwuje się szczególne natężenie problemów społecznych oraz współwystępujących z nimi problemów w sferze gospodarczej, technicznej środowiskowej i przestrzenno-funkcjonalnej. Podobszary te składają się na **obszar rewitalizacji**. Tereny te stanowią centra poszczególnych miejscowości zidentyfikowanych jako obszary zdegradowane charakteryzujące się najwyższą wartością wskaźnika degradacji. Koncentracja zabudowy i usług w tym obszarach przekłada się na fakt największej siły oddziaływania na pozostałe części gminy. Ponadto, wyznaczony obszar charakteryzuje się wysokim potencjałem dla lokalizacji przedsięwzięć sprzyjających wzmacnianiu integracji społecznej – działają tu np. organizacje pozarządowe, które mogą być partnerami w prowadzeniu działań rewitalizacyjnych. Wskazane potencjały obszaru rewitalizacji dają znaczne możliwości oddziaływania na pozostałe części obszaru zdegradowanego, w związku z czym obszar ten ma istotne znaczenie dla rozwoju lokalnego.

Obszar zdegradowany w gminie Zbuczyn składa się z 5 podobszarów, które zajmują łącznie powierzchnię 12409,4 ha, co stanowi 58,88% ogólnej powierzchni gminy. Według danych za 2023 r. zamieszkuje je 6 125 osób (50,67% ludności gminy).

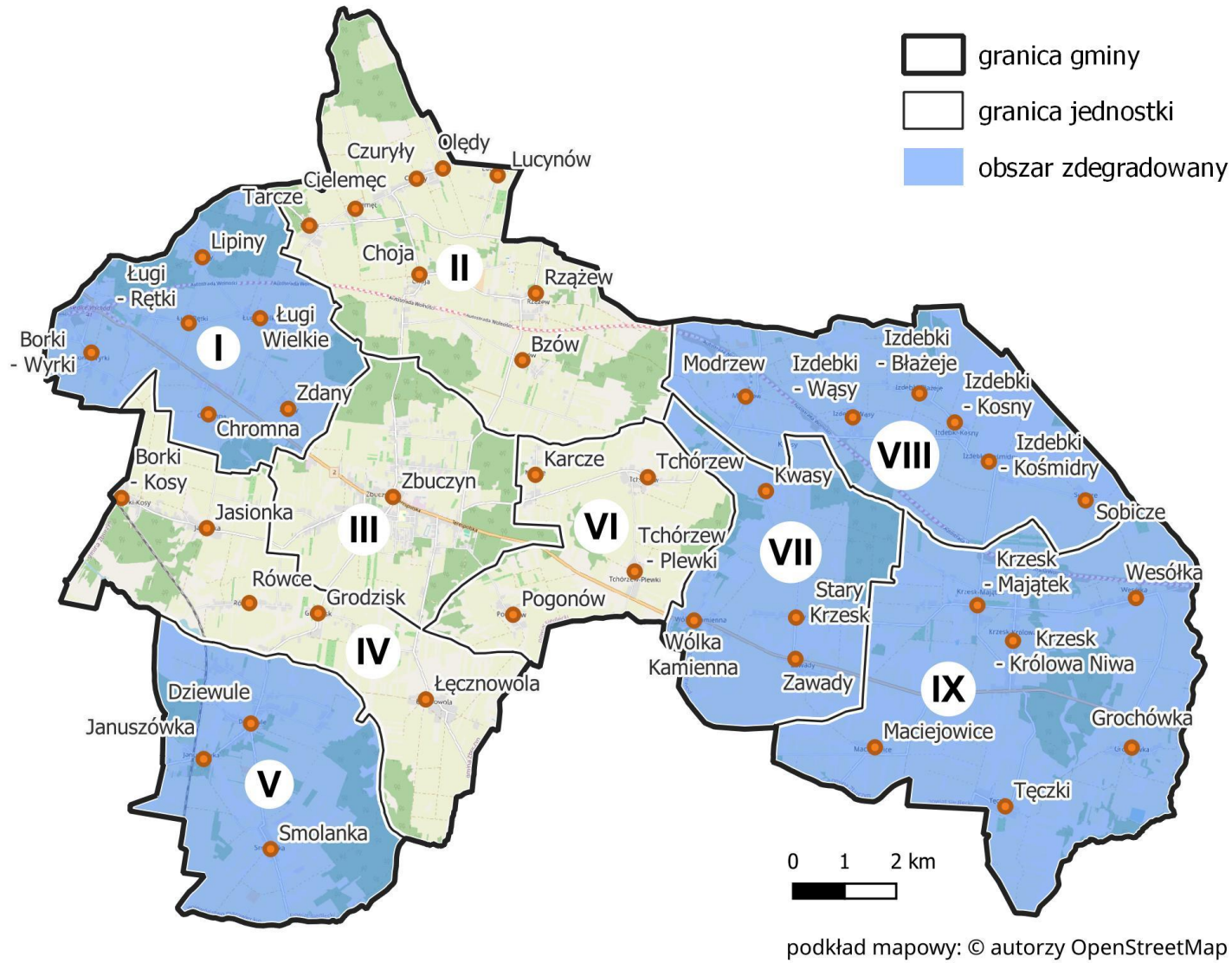
Obszar rewitalizacji składa się natomiast 16 podobszarów, które zajmują łącznie powierzchnię 661,5 ha, co stanowi 3,14% ogólnej powierzchni gminy. Według danych za 2023 r. zamieszkuje je 2 127 osób (21,03% ludności gminy).

Poniżej przedstawiono ogólną charakterystykę poszczególnych podobszarów.

Tabela 17 Zestawienie wskaźników obligatoryjnych

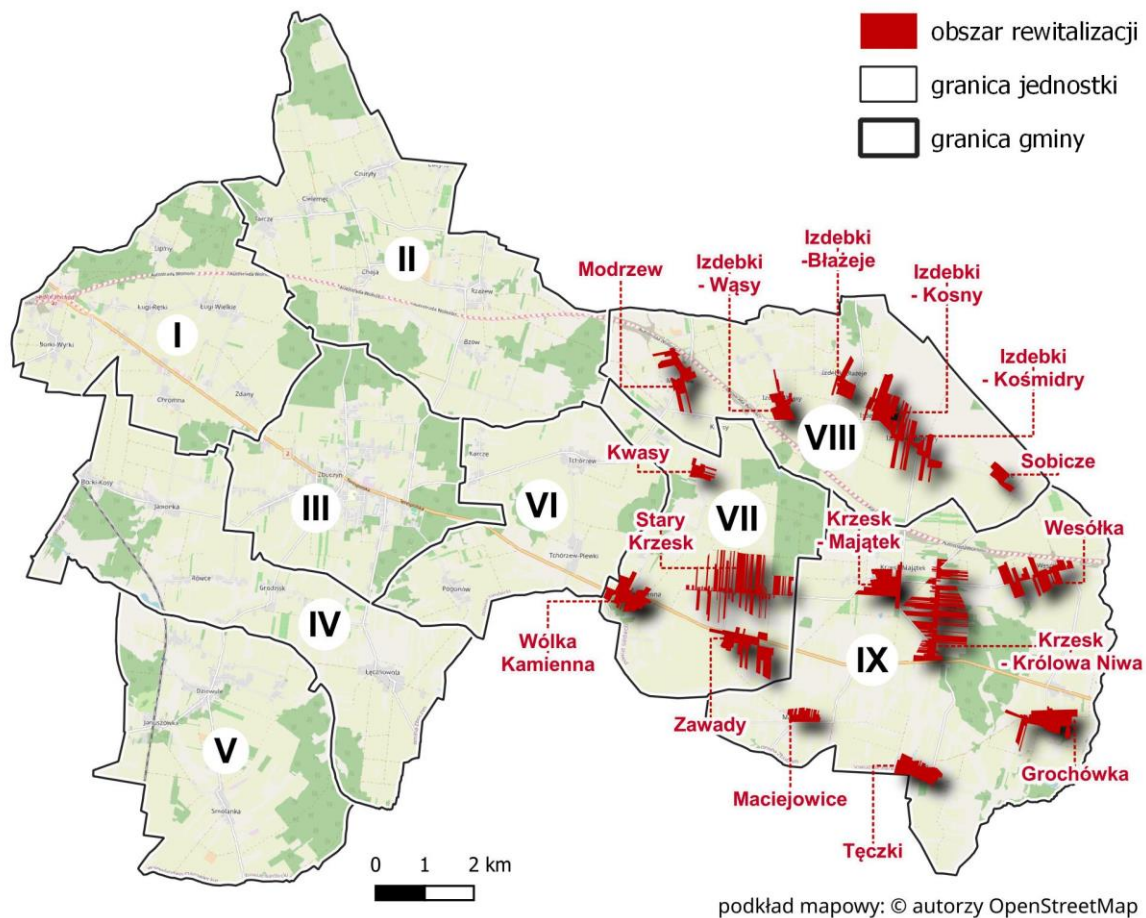
Obszar zdegradowany		Powierzchnia [ha]	Udział w powierzchni gminy	Ludność [os]	Udział w ludności gminy
I		2058,0	9,8%	1061	10,5%
V		2118,4	10,1%	1243	12,3%
VII		1873,3	8,9%	664	6,6%
VIII		2510,0	11,9%	662	6,5%
IX		3849,7	18,3%	1495	14,8%
OZ SUMA		12409,4	58,88%	5 125	50,67%
Obszar rewitalizacji		Powierzchnia [ha]	Udział w powierzchni gminy	Ludność [os]	Udział w ludności gminy
1	Grochówka	46,4	0,22%	183	1,81%
2	Izdebki - Kosny	39,7	0,19%	87	0,86%
3	Izdebki - Kośmidry	53,0	0,25%	110	1,09%
4	Izdebki - Wąsy	23,1	0,11%	89	0,88%
5	Izdebki - Błażeje	18,5	0,09%	35	0,35%
6	Krzesk - Królowa Niwa	107,9	0,51%	475	4,70%
7	Krzesk - Majątek	38,3	0,18%	67	0,66%
8	Kwasy	11,8	0,06%	54	0,53%
9	Maciejowice	15,5	0,07%	79	0,78%
10	Modrzew	32,7	0,16%	93	0,92%
11	Sobicze	12,9	0,06%	69	0,68%
12	Stary Krzesk	94,1	0,45%	240	2,37%
13	Tęczki	31,0	0,15%	188	1,86%
14	Wesółka	50,0	0,24%	145	1,43%
15	Wólka Kamienna	38,1	0,18%	84	0,83%
16	Zawady	48,2	0,23%	129	1,28%
OR SUMA		661,5	3,14%	2 127	21,03%

Grafika 26 Mapa poglądowa obszaru zdegradowanego w gminie Zbuczyn



Źródło: opracowanie własne

Grafika 27 Mapa poglądowa obszaru rewitalizacji w gminie Zbuczyn



Źródło: opracowanie własne