

# PROJEKT ARANŻACJI WNĘTRZA KORYTARZA SZKOŁY PODSTAWOWEJ W MIEJSCOWOŚCI IZDEBKI-KOSNY



Autorzy i opracowanie projektu	
Branża	Imię i nazwisko
Architektura Projektant	mgr inż. arch. Paula Stosio-Garucka

Maj 2025 r.

<b>Nr</b>	<b>Spis treści</b>	<b>Str.</b>
	Spis treści.	2
I.	<b>I. Charakterystyka ogólna.</b> 1. Lokalizacja inwestycji. 2. Inwestor. 3. Przedmiot i zakres opracowania. 4. Podstawa opracowania.	3
II.	<b>II. Opis stanu istniejącego pomieszczeń objętych projektem.</b> 1. Charakterystyka obiektu. 2. Istniejące elementy budowlano-konstrukcyjne. 3. Elementy wykończeniowe. 4. Instalacje.	4
	<b>Rysunki do inwentaryzacji pomieszczenia</b>	5
III.	<b>III. Opis założeń projektowych</b> 1. Główne założenia projektowe. 2. Roboty rozbiórkowe i demontażowe 3. Roboty budowlane. 4. Roboty montażowe. 5. Zestawienie powierzchni. 6. Zestawienie materiałowe. Materiały wykończeniowe. Próbki kolorystyczne 7. Inne elementy wyposażenia.	7
IV.	<b>IV. Wizualizacje. Stan obecny i docelowy.</b>	16
V.	<b>V. Wymagania techniczne</b>	21
VI.	<b>VI. Warunki ochrony przeciwpożarowej.</b>	22
VII.	<b>VII. Informacje dotyczące bezpieczeństwa i ochrony zdrowia.</b>	23
	<b>Rysunki do projektu aranżacji pomieszczenia</b>	24

## I. Charakterystyka ogólna

**1 Lokalizacja inwestycji:** Izdebki-Kosny 38, 08-111 Izdebki-Kosny .

**2 Inwestor:** Gmina Zbuczyn, ul. Jana Pawła II 1, 08-106 Zbuczyn

**3 Przedmiot i zakres opracowania:**

Wykonanie opracowania projektu aranżacji wnętrza korytarza w istniejącym budynku Szkoły Podstawowej. Opracowaniem objęty został cały ciąg korytarza z wnękami oraz stolarką drzwiową do sal.

Projekt aranżacji wnętrza korytarza w budynku Szkoły Podstawowej przyciąga uwagę swoją nowoczesną koncepcją i przemyślnymi rozwiązaniami przestrzennymi. Celem opracowania było stworzenie estetycznego, funkcjonalnego i przyjaznego środowiska dla uczniów, nauczycieli oraz odwiedzających. Uwzględniono zarówno aspekty wizualne, jak i praktyczne, takie jak trwałość materiałów czy optymalne wykorzystanie przestrzeni.

Szczególne uwagę poświęcono aranżacji wnęk, które zostały zaprojektowane jako miejsca wypoczynkowe. Każda wnęka ma swój charakterystyczny kolor. Kolor farby koresponduje z kolorem siedzisk, nadającymi wnętrzu bardziej przytulny charakter. Każda wnęka ma swój charakterystyczny kolor, który odpowiada barwie siedzisk, tworząc przytulną atmosferę.

Projekt otrzymał akceptację i jest podstawą do wykonania remontu pomieszczenia oraz innych projektów branżowych.

**4 Pomieszczenia wchodzące w skład projektu:**

Zestawienie powierzchni stref KORYTARZ				
Kondygnacja	Nr	Nazwa strefy	Rodzaj posadzki	Powierzchnia
Poziom 0				
	1.0	Ciąg komunikacyjny	Wykładzina PCV	79,2
	1.1	Wnęka 1	Wykładzina PCV	1,4
	1.2	Wnęka 2	Wykładzina PCV	1,4
	1.3	Wnęka 3	Wykładzina PCV	1,4
	1.4	Wnęka 4	Wykładzina PCV	1,4
	1.5	Wnęka 5	Wykładzina PCV	1,5
				<b>86,3 m<sup>2</sup></b>

**5. Podstawa opracowania:**

5.1 Inwentaryzacja budowlana korytarza mieszczącego się w parterze budynku Szkoły Podstawowej.

5.2 Uzgodnienia z Inwestorem: materiały, dane techniczne i charakterystyki wykończenia, wyposażenia w zakresie wystroju.

## II. Opis stanu istniejącego pomieszczenia objętego projektem

### 2. Charakterystyka obiektu:

Korytarz objęty opracowaniem znajduje się na parterze w budynku dwukondygnacyjnym. Dwa bezpośrednie wejścia do budynku znajdują się od strony zachodniej.

Korytarz znajduje się pomiędzy dwoma wejściami do budynku. Z tego pomieszczenia dostępne są sale lekcyjne.

Opracowanie zawiera aranżację pomieszczenia korytarza.

Pomieszczenie objęte opracowaniem jest ciągiem komunikacyjnym z wnękami. Poziomy posadzki pomiędzy pomieszczeniami łączącymi się z korytarzem są takie same.

### 3. Istniejące elementy budowlano - konstrukcyjne:

- 2.1. **Ściany budynku:** z bloczków gazobetonowych.
- 2.2. **Ściany wewnętrzne:** działowe, pustak gazobeton, bloczek suporeks.
- 2.3. **Piony wentylacyjne:** wentylacja grawitacyjna.
- 2.4. **Stropy:** dms.
- 2.5. **Podciągi wylewane:** żelbetowe prefabrykowane typu L i wylewane.

### 3. Elementy wykończeniowe:

- 3.1. **Stolarka okienna:** nie dotyczy.
- 3.2. **Drzwi wewnętrzne:** drewniane i lakierowane.
- 3.3. **Podłogi:** pulastic
- 3.4. **Ściany wewnątrz:** Tynki cementowo-wapienne pomalowane farbą emulsyjną.  
Elementy ścian do wysokości 1m wyłożone ddrwnopodobną lamperią.
- 3.5. **Sufity:** kasetony sufitowe 60c60cm.

### 4. Instalacje:

- 4.1. **Wentylacja:** grawitacyjna.
- 4.2. **Instalacja wody zimnej:** nie dotyczy.
- 4.3. **Centralne ogrzewanie i ciepła woda:** ogrzewanie centralne budynku.
- 4.4. **Instalacja kanalizacji sanitarnej:** nie dotyczy.
- 4.5. **Instalacje elektryczne i oświetleniowe, telefoniczna, odgromowa przeciwporażeniowa oraz antenowa zbiorcza.**

## Rysunki do inwentaryzacji pomieszczenia

### III. Opis założeń projektowych

W ramach realizacji projektu aranżacji korytarza podjęto decyzję o dokładnym dostosowaniu przestrzeni do współczesnych standardów funkcjonalnych i estetycznych. Prace obejmą dopracowanie szczegółowych elementów wystroju, takich jak wybór odpowiednich materiałów wykończeniowych oraz koloru, który harmonijnie połączy wszystkie elementy wnętrza. Przewidziano także optymalizację układu instalacji, aby maksymalnie zwiększyć efektywność energetyczną i komfort użytkowania pomieszczeń.

W przestrzeni korytarza planuje się: modernizację powierzchni ścian, które zostaną pokryte farbą o wysokiej odporności na zmywanie, do wysokości 1,2m zastosowane zostaną lamperie – z płyt laminowanych o strukturze tkaniny -płótna. Wnęki- jako miejsce wypoczynku, wyłożone zostaną płytami meblowymi w kolorze jasnego dębu. Akcenty „drewniane” z tego samego materiału zaakcentują wejścia do sal lekcyjnych w postaci ram. Wprowadzone zostaną elementy kolorowe z farb w kolorze: miętowym, fioletowym, żółtym, zielonym i niebieskim. W odcieniach pastelowych. Całość spójna z kolorystyką płytek gresowych w kolorze jasnego beżu. Projekt zakłada modernizację podłogi- założenie ogrzewania podłogowego, z płaszczem wodnym. Nowy sufit wykonany zostanie z płyt gk i pomalowany. Projekt zakłada wykonanie nowego oświetlenia korytarza- założenie plafonów na suficie, oświetlenia bocznego, naściennego- doświetlającego numery sal lekcyjnych. Ponadto, rozważane jest zastosowanie listew Led we wnękach, doświetlające miejsca odczynku.

#### 1. Główne założenia projektowe

Planuje się przeprowadzenie robót budowlanych obejmujących w swym zakresie:

##### 1.1. Posadzki.

- 1.1.1. Wymiana posadzki- wymiana wszystkich warstw podłogi.
- 1.1.2. Zrobienie odkrywki podłogi na gruncie i skucie jej dla potrzeb założenia ogrzewania podłogowego
- 1.1.3. Założenia instalacji ogrzewania podłogowego.
- 1.1.4. Położenie płytek gresowych w kolorze jasnego beżu/ beżo-szarości
- 1.1.5. Zastosowanie jako cokołu z płytki gresowej przy ścianach o wys.8cm.

##### 1.2. Stolarka drzwiowa.

- 1.2.1 Demontaż starej stolarki drzwiowej.
- 1.2.2 Powiększenie otworów drzwiowych pomiędzy korytarzem, a pomieszczeniami sąsiadującymi do wymiaru 105x210cm- wymiar dostosować według zaleceń wybranego producenta drzwi.
- 1.2.3 Montaż nowej stolarki drzwiowej, w tym ościeżnic. 12 sztuk drzwi aluminiowych w kolorze RAL 7032 o wymiarach skrzydeł 90x200. 2 pary drzwi 150x200 (skrzydło główne 90cm) w kolorze ral 7032. Stolarka drzwiowa ze szkłem mlecznym.

##### 1.3. Sufity.

- 1.3.1. Demontaż płyt instalacji kasetonów.
- 1.3.2. Wykonanie zabudowy sufitów podwieszanych z płyt g-k.

**1.3.3.** Szpachlowanie i malowanie sufitu z płyt gipsowych, kolor farby sufitowej biały.

#### **1.4. Instalacje.**

**1.4.1.** Demontaż i/lub wymiana starych elementów instalacyjnych: gniazd wtykowych, opraw oświetleniowych, kabli elektrycznych.

\*Zapotrzebowanie na system nagłośnienia, systemy ppoż. według odrębnego projektu branżowego.- nie dotyczy (systemy bez zmian)

**1.4.2.** Demontaż opraw oświetleniowych istniejących.

**1.4.3.** Montaż nowych opraw gniazd wtykowych oraz wyłączników światła w kolorze ścian, białe lub RAL 7032.

**1.4.4.** Montaż nowego oświetlenia: Listwy Led Barwa oświetlenia 4000K; Plafony, IP20, 10 sztuk w kolorze białym. Barwa oświetlenia 4000K; Kinkiety, IP20, 20 sztuk w kolorze białym. Barwa oświetlenia 4000K.

**1.4.5.** Naprawa uszkodzeń i doprowadzenie do użytkowania pomieszczenia po robotach instalacyjnych.

#### **1.5. Ściany.**

**1.5.1.** Naprawa tynków oraz gruntowanie i malowanie ścian, podciągów.

**1.5.2.** Ściany w kolorze białym lub jasnym beżowo-szarym, typu off white.

**1.5.3.** Nałożenie lakieru zabezpieczającego farbę na ścianach.

**1.5.4.** Montaż lamperii- płyty laminowane w kolorze jasnego dębu mocowane na klej lub stelaż.

**1.5.5.** Montaż płyt laminowanych we wnękach.

**1.5.6.** Uzupełnienie wnęk o elementy z gk.

Montaż płyt laminowanych, jako dekoracja przy stolarce drzwiowej, tworzące „ramę” dla drzwi.

#### **1.6. Wnęki**

**1.6.1.** Montaż siedzisk tapicerowanych.

#### **1.7. Roboty rozbiórkowe i demontażowe**

**1.7.1.** Powiększenie otworów drzwiowych.

**1.7.2.** Demontaż konstrukcji z panelami sufitowymi.

**1.7.3.** Usunięcie wykładziny PCV oraz demontaż posadzki na potrzebę założenia ogrzewania podłogowego.

#### **1.8. Roboty budowlane.**

##### **1.8.1 Ściany**

**1.8.1.1.** Skucie tynków do warstwy konstrukcyjnej murów, przygotowanie podłoża.

**1.8.1.2.** Położenie instalacji elektrycznych podtynkowo.

**1.8.1.3.** Uzupełnienie obitych tynków ze ścian i sufitów przy użyciu tradycyjnej zaprawy tynkarskiej cementowo-wapiennej lub gotowych zapraw tynkarskich.

**1.8.1.4.** Wykonanie tynków na ścianach przy użyciu tradycyjnej zaprawy tynkarskiej cementowo-wapiennej lub gotowych zapraw tynkarskich w części wymagającej malowania.

**1.8.1.5.** Wykonanie gładzi szpachlowych na powierzchniach ścian i sufitów wraz z zabezpieczeniem naroży przed uszkodzeniem kątownikami aluminiowymi.

- 1.8.1.6. Gruntowanie i malowanie powierzchni ścian i sufitów farbami akrylowymi, zmywalnymi.
- 1.8.1.7. Nałożenie lakieru zabezpieczającego farbę na ścianach.
- 1.8.1.8. Ułożenie płyt laminowanych na ścianach.

#### **1.8.2. Sufity**

- 1.8.2.1. Wykonanie sufitów podwieszanych
- 1.8.2.2. Wykonanie gładzi szpachlowych na powierzchniach sufitów wraz z zabezpieczeniem naroży przed uszkodzeniem kątownikami aluminiowymi.
- 1.8.2.3. Gruntowanie i malowanie powierzchni sufitów farbami akrylowymi, zmywalnymi
- 1.8.2.4. Położenie instalacji elektrycznych podtynkowo

#### **1.8.4. Posadzki**

- 1.8.4.1. Podłoża po zdemontowanych posadzkach należy poddać oczyszczeniu i odpyleniu. Dokonać pomiarów poziomu posadzek i wybrać najoptymalniejszy poziom – podobny do istniejącego poziomu. Zaleca się stosowanie specjalnej wylewki anhydrytowej lub cementowej, przeznaczonej do ogrzewania podłogowego. Wylewka powinna mieć grubość około 5-7 cm ponad rurami. Poddać procesowi wysychania.
- 1.8.4.2. Ułożenie płytek gresowych

#### **1.8.3. Roboty montażowe.**

- 1.8.3.1. Ułożenie płytek gresowych.
- 1.8.3.2. Montaż listw przypodłogowych -płytki gresowe
- 1.8.3.3. Pomalowanie ścian.
- 1.8.3.4. Ułożenie płyt laminowanych na ścianach.
- 1.8.3.5. Zastosowanie lamp oświetleniowych, sufitowych i podświetlania ukrytego – liniowe typu led w suficie podwieszanym oraz suficie we "wnękach".
- 1.8.3.6. Montaż siedzisk.
- 1.8.3.7. Podłączenie sprzętów nagłośnienia, czujników ppoż.
- 1.8.3.8. Montaż drzwi.

**Zgodnie z projektem wymienione zostały materiały i wyposażenie zalecane do zastosowania.**

**Dopuszczalne jest zastosowanie alternatywnych materiałów i wyposażenia z zastrzeżeniem uzgodnienia inwestora i autora projektu.**

**Założenia opracowane na bazie stanu istniejącego. Niezbędne jest sprawdzenie parametrów, odległości i powierzchni przy pracach remontowych.**

Projekt instalacji hydrantowej planowany do wykonania według odrębnego projektu;  
Projekty innych elementów instalacji według odrębnych opracowań.



## 1.9. Zestawienie powierzchni.

### 1.10.1 Zestawienie powierzchni malowania ścian- KORYTARZ

Kondygnacja	Nr	Nazwa materiału	Kolor	Powierzchnia
Poziom 0				
	1	Farba	Jasnoniebieski NCS S 1020-B	5,0*
	2	Farba	Jasny morski/Miętowy NCS S 0520-B90G	2,27*
	3	Farba	Zielony NCS S 1030-G40Y	5,0*
	4	Farba	Fioletowy NCS S 1020-R40B	5,0*
	5	Farba	Zółty NCS S 0530-G90Y	5,0*
	6	Farba	Biały/offwhite	86,0*
	7	Płyta laminowana (18mm) * <b>trudnozapalny, w klasie B-s2</b>	Jasno beżowe płótno	37,5*
	8	Płyta laminowana (18mm) * <b>trudnozapalny, w klasie B-s2</b>	Jasny dąb	51,6*

### 1.10.2 Zestawienie powierzchni malowania sufitu- KORYTARZ

Kondygnacja	Nr	Nazwa materiału	Kolor	Powierzchnia m²
Poziom 0				
	6	Farba	Biały	92,1*

### 1.10.3 Zestawienie powierzchni podłóg- KORYTARZ

Kondygnacja	Nr	Nazwa materiału	Kolor	Powierzchnia m²
Poziom 0				
	9	Płytki gresowe (60x120cm)	Jasny beż	86,3*

*\*wymiar należy pobrać z natury po przeprowadzeniu prac demontażowych/ budowlanych i przygotowanym podłożu*

### 1.11 Zestawienie innych parametrów materiałów.

#### 1.11.1 Zestawienie mb cokołów przy ścianach- KORYTARZ

Kondygnacja	Nr	Nazwa materiału	Kolor	Powierzchnia mb
Poziom 0				
	9	Gres (wys. 8cm)	Jasny beż	61,0*

#### 1.11.2 Zestawienie powierzchni siedzisk- KORYTARZ

Kondygnacja	Nr	Nazwa materiału	Kolor	Powierzchnia m²
Poziom 0				
	10	Płyta laminowana (36mm) <b>* trudnozapalny, w klasie B-s2</b>	Jasny dąb	11,7*
	11	Materiał obicia siedzisk <b>* Polieterosulfon PES trudnozapalny, w klasie B1</b>		13,0*

#### 1.11.3 Zestawienie powierzchni gk- KORYTARZ

Kondygnacja	Nr	Nazwa materiału	Kolor	Powierzchnia m²
Poziom 0				
	12	Płyta gk- sufit <b>*klasa reakcji na ogień A1</b>	-	88,18*
	12	Płyta gk- sufit wnęki <b>*klasa reakcji na ogień A1</b>	-	15,0*

#### 1.11.4 Zestawienie mb listwy led = mb taśmy led- KORYTARZ

Kondygnacja	Nr	Nazwa materiału	Kolor	Powierzchnia mb
Poziom 0				
	13	Listwa led	-	19*

**1.11.4 Zestawienie sztuk- oświetlenie inne- KORYTARZ**

Kondygnacja	Nr	Nazwa materiału	Kolor	Ilość szt.
Poziom 0				
	14	Plafony	biały	10
	15	Kinkiety	biały	12

**1.11.4 Zestawienie sztuk- osprzęt elektryczny, inne- KORYTARZ**

Kondygnacja	Nr	Nazwa materiału	Kolor	Ilość szt.
Poziom 0				
	16	Przełącznik krzyżowy -ramka potrójna	biały	3
	17	Gniazda wtykowe hermetyczne	biały	5

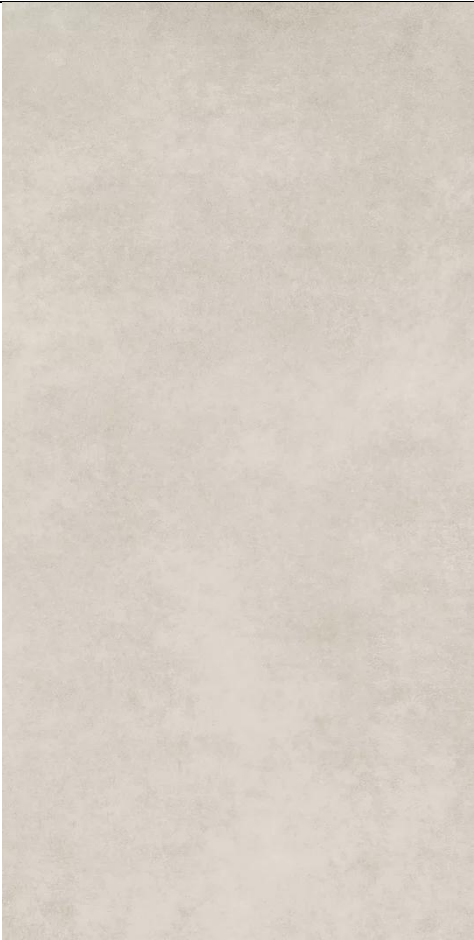
**1.11.5 Zestawienie sztuk- Stolarka drzwiowa- KORYTARZ**

Kondygnacja	Nr	Nazwa materiału	Kolor	Ilość szt.
Poziom 0				
	18	Drzwi aluminiowe 90x200*	Jasny beż	10 (L- 5, P- 7)
	19	Drzwi aluminiowe 150x200*	Jasny beż	2 (L-1, P-1)

*\*wymiarzy należy pobrać z natury po przeprowadzeniu prac demontażowych/ budowlanych i przygotowanym podłożu, skrzydło drzwi nie może być mniejsze, niż w podanym wymiarze*

## 1.12 Materiały wykończeniowe- Próbki kolorystyczne.

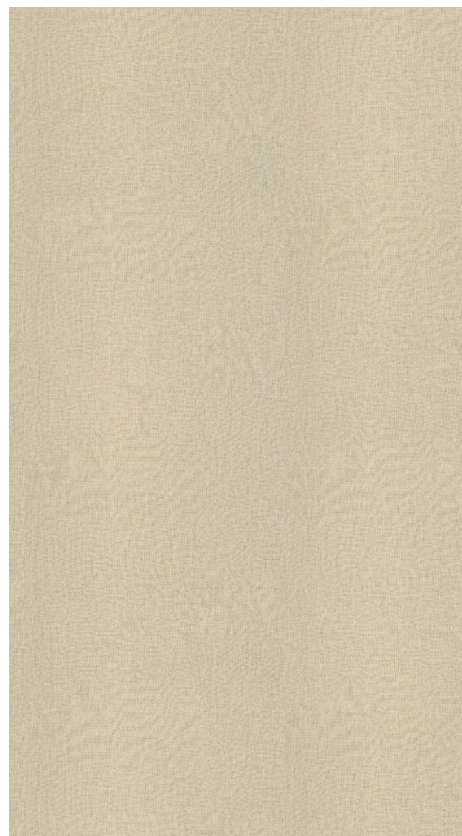
### 1.12.1 Podłogi- KORYTARZ

Kondy- gnacja	Nr	Nazwa materiału	Kolor	Próbka kolorystyczna
Poziom 0				
	9	Gres	Jasny beż lub jasny szary	

### 1.11.2 Ściany- KORYTARZ

Kondygnacja	Nr	Nazwa materiału	Kolor	Próbka kolorystyczna
Poziom 0				
	1	Farba	Jasnoniebieski NCS S 1020-B	
	2	Farba	Jasny morski/Miętowy	
	3	Farba	Zielony	
	4	Farba	Fioletowy NCS S 1020-R40B	
	5	Farba	Zółty	
	6	Farba	Biały/offwhite	-

- 7      Płyta lamino-  
wana  
(18mm)  
\* **trudnoza-  
palny, w klasie  
B-s2**      Jasno beżowe płótno



- 
- 8      Płyta lamino-  
wana  
(18mm)  
\* **trudnoza-  
palny, w klasie  
B-s2**      Jasny dąb



### 1.13 Inne elementy wyposażenia.

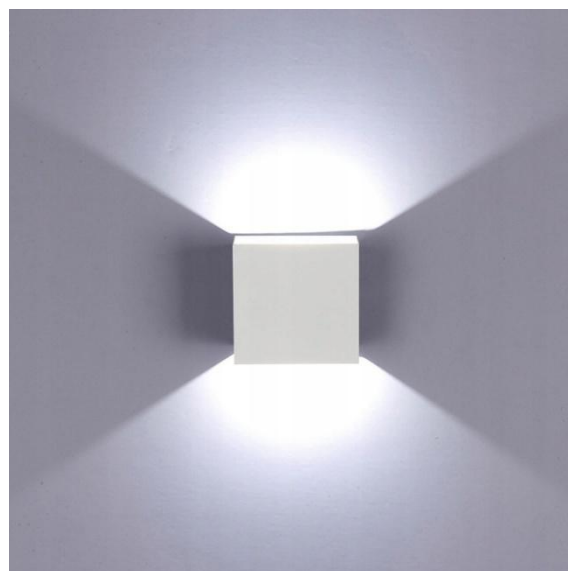
#### 1.13.1 Oprawy oświetleniowe- KORYTARZ

Kondygnacja	Nr	Nazwa materiału	Kolor
Poziom 0			

14	Plafony	biały
----	---------	-------



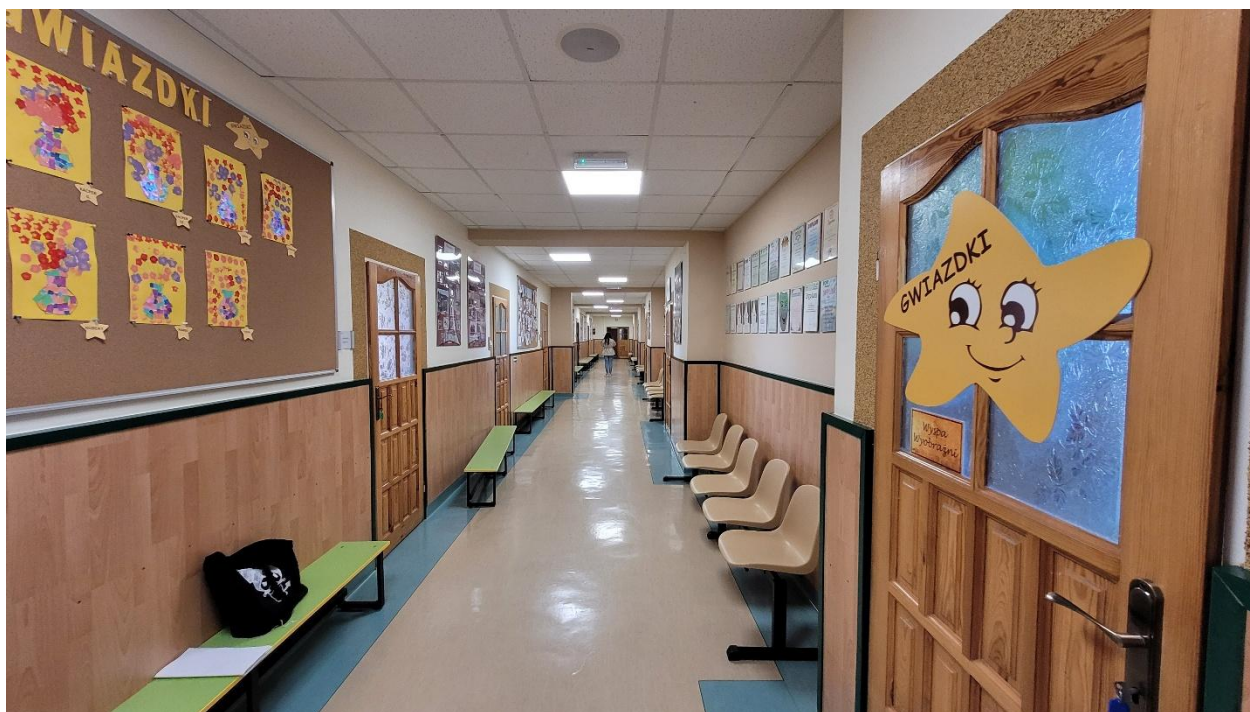
15	Kinkiety	biały
----	----------	-------



#### IV. Wizualizacje. Stan obecny i docelowy.

Widok 1.

Stan istnie-  
jący



Wizualizacja-  
stan doce-  
lowy





---

Widok 2.

---

Stan ist-  
niejący



Wizuali-  
zacja-  
stan doce-  
lowy

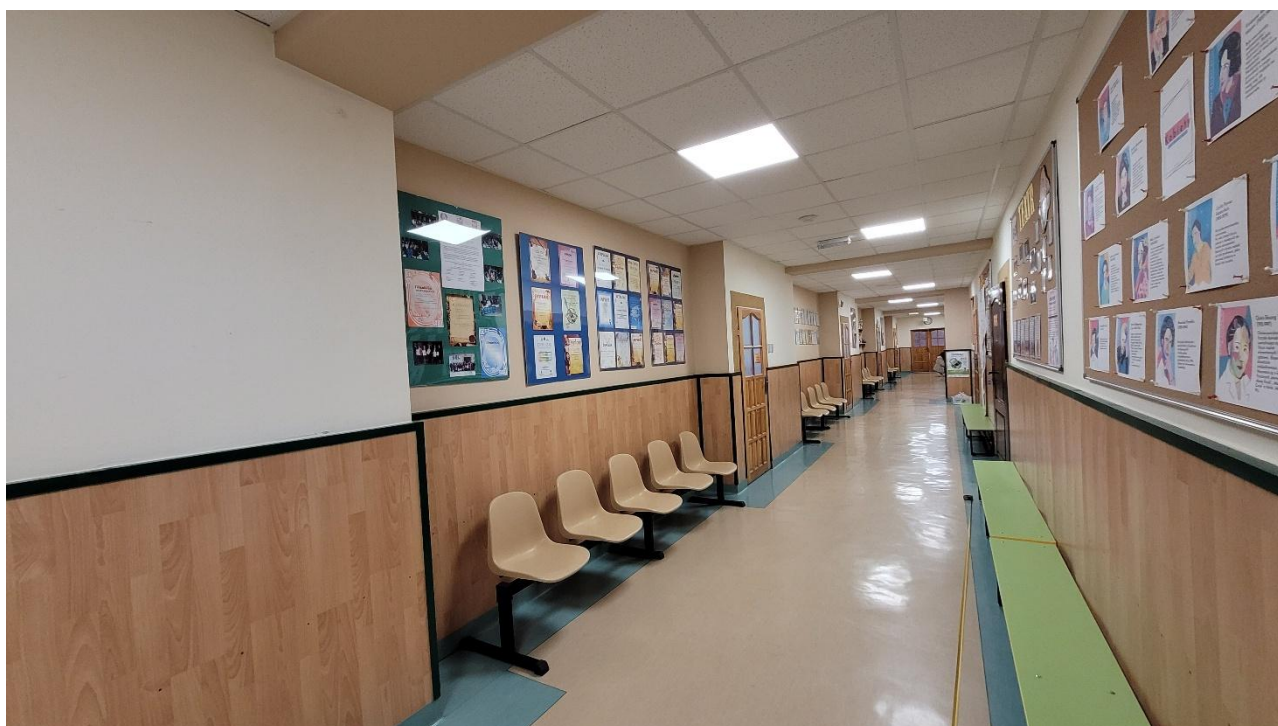


---

Widok 3.

---

Stan ist-  
niejący



Wizuali-  
zacja-  
stan doce-  
lowy



---

Wizualizacje.

---





---

Wizualizacje.

---



## V. Wymagania techniczne

### 1. WYSOKOŚĆ POMIESZCZEŃ.

- 1.1. Przy stropach pochyłych jest to wysokość średnia liczona między największą a najmniejszą wysokością pomieszczenia, lecz nie mniejszą niż 1,9 m. Przestrzeni o wysokości poniżej 1,9 m nie zalicza się do odpowiadającej przeznaczeniu danego pomieszczenia.

### 2. PRZYSTOSOWANIE PODŁÓG DO RUCHU OSÓB NIEPEŁNOSPRAWNYCH.

- 1.1. W budynku użyteczności publicznej pomieszczenia ogólnodostępne ze zróżnicowanym poziomem podłóg powinny być przystosowane do ruchu osób niepełnosprawnych.

### 3. DRZWI WEWNĘTRZNE.

- 3.1. W budynku użyteczności publicznej drzwi wewnętrzne, z wyjątkiem drzwi do pomieszczeń technicznych i gospodarczych, powinny mieć co najmniej szerokość 0,9m i wysokość 2m w świetle ościeżnicy.
- 3.2. Drzwi nie powinny mieć progów

### 4. RZĘDY SIEDZEŃ.

- 1.1. Fotele i inne siedzenia trudno zapalne oraz niewydzielające produktów rozkładu i spalania, określonych jako bardzo toksyczne, zgodnie z Polską Normą dotyczącą badań wydzielania produktów toksycznych; określenie trudno zapalny przypisuje się fotelom i innym siedzeniom, które nie ulegają postępującemu tleniu i spalaniu płomieniowemu w warunkach określonych Polską Normą dotyczącą badania zapalności mebli tapicerowanych.
- 1.2. **Szerokość przejść komunikacyjnych nie mniejszą niż 1,2 m** przy liczbie osób do 150.
- 1.3. Rzędy siedzeń lub ławek trwale umocowane do podłogi albo siedzenia sztywno łączone ze sobą w rzędy

### 5. SUFITY.

- Okładziny sufitów oraz sufity podwieszone należy wykonywać z materiałów niepalnych lub niezapalnych, niekapiących i nieodpadających pod wpływem ognia. Wymaganie to nie dotyczy mieszkań.

## V. Warunki ochrony przeciwpożarowej

### 1. KWALIFIKACJA POŻAROWA.

Budynek dwukondygnacyjny do wysokości 12m, zakwalifikowany jako budynek niski.

W parterze funkcja w zakresie działalności edukacyjnej- Szkoła Podstawowa.  
Korytarz objęty projektem aranżacji wnętrza znajduje się w parterze.

Klasyfikacja pożarowa:

Korytarz - odrębna strefa - **ZL I**.

### 2. STREFA POŻAROWA.

ZL I – 86,3 m<sup>2</sup>.

Mniejsza od dopuszczalnej strefy pożarowej wynoszącej 8000 m<sup>2</sup>.

### 3. KLASYFIKACJA ODPORNOŚCI POŻAROWEJ.

Dla klasy „C” odporność ogniowa elementów wynosi:

- konstrukcja stropu: **REI 60**
- otwory drzwiowe EI60
- stały wystrój wnętrza: ***materiały niezapalne lub trudnozapalne, impregnacja ochronna drewna, tkanin, wykładzin podłogowych i dekoracji.***  
Sufity podwieszane- nie kapiące i nie opadające pod wpływem temperatury. **Klasa reakcji na ogień A1**  
Tapicerka- trudnozapalna, **klasa B1**

### 4. WARUNKI EWAKUACJI.

- Ewakuację osób z pomieszczenia przebywania ludzi umożliwiają otwierane wyjścia ewakuacyjne o szerokości skrzydła min. 0,9m.
- Dwa wyjścia ewakuacyjne oddalone od siebie co najmniej 5m.
- Długość przejścia ewakuacyjnego nie przekracza 20m.
- Poziome drogi ewakuacji o szerokości 1,4m. Drogi nie zawężone przez skrzydła.

### 5. WYMAGANE ZABEZPIECZENIA PRZECIWPOŻAROWE.

- Przeciwpożarowy wyłącznik prądu.
- Instalację piorunochronną.
- ***Oświetlenie awaryjne ewakuacyjne, dróg ewakuacji, przeszkodowe, kierunkowe. (500-750 lumenów na metr kwadratowy)***
- Podręczny sprzęt gaśniczy w ilości 3dm<sup>3</sup> na 100m<sup>2</sup> powierzchni.

### 6. OŚWIETLENIE EWAKUACYJNE/AWARYJNE

Z uwagi na możliwość wystąpienia sytuacji, w której przerwa w dostawie energii elektrycznej może spowodować zagrożenie dla zdrowia lub życia ludzi, zagrożenie dla środowiska lub straty materialne (np. zanik napięcia podczas

pożaru) należy przewidzieć oświetlenie awaryjne, które w sytuacji zaniku oświetlenia podstawowego zapewni:

- Dostateczne oświetlenie dróg ewakuacyjnych (oświetlenie ewakuacyjne),
- Bezpieczne opuszczenie budynku pokazując najkrótszą drogę wyjścia (oświetlenie kierunkowe).

Oświetlenie awaryjne należy realizować montując pewną liczbę opraw oświetlenia podstawowego, z wbudowanym zestawem zasilania awaryjnego (akumulatory) włączającym się automatycznie w razie zaniku napięcia podstawowego.

Poziom natężenia oświetlenia ewakuacyjnego powinien wynosić, co najmniej 1 lx w każdym punkcie drogi ewakuacyjnej. Czas włączenia się oświetlenia ewakuacyjnego po zaniku oświetlenia podstawowego powinien nie przekraczać 2s.

Oświetlenie awaryjne należy projektować zgodnie z zasadami określonymi w:

PN-EN1838: 2005 Oświetlenie awaryjne

PN-EN1838: 2005 Zastosowania oświetlenia -- Oświetlenie awaryjne,

Rozporządzenie Ministra Infrastruktury z dnia 12 kwietnia 2002 r. w sprawie warunków technicznych, jakim

powinny odpowiadać budynki i ich usytuowanie.[ Dz.U. 2002 nr 75 poz. 690 z późn. zm.].

## **VI. Informacje dotyczące bezpieczeństwa i ochrony zdrowia.**

Informację dotyczącą bezpieczeństwa i ochrony zdrowia dla projektu aranżacji wnętrza korytarza Szkoły Podstawowej Izdebki-Kosny 38, 08-111 Izdebki-Kosny, opracowano w oparciu o Rozporządzenie Ministra Infrastruktury z dnia 23 czerwca 2003r. w sprawie informacji dotyczącej bezpieczeństwa i ochrony zdrowia oraz planu bezpieczeństwa i ochrony zdrowia (Dz. U. z dnia 10 lipca 2003r. Nr 120, poz. 1126).

### **1.1.1. WSKAZANIE ELEMENTÓW ROBÓT MOGĄCYCH STWARZAĆ ZAGROŻENIE BEZPIECZEŃSTWA I ZDROWIA LUDZI ORAZ METOD ZAPOBIEGAWCZYCH PRZY BUDOWIE.**

Prace związane z wykonaniem wewnętrznej aranżacji korytarza nie są zaliczane do robót szczególnie niebezpiecznych zgodnie z Rozporządzeniem Ministra Infrastruktury z dn. 23.06.2003r. w sprawie informacji dotyczącej bezpieczeństwa i ochrony zdrowia oraz planu bezpieczeństwa i ochrony zdrowia - §6 rozporządzenia. Wszystkie prace powinny być wykonywane zgodnie z ogólnymi wymaganiami przepisów BHP.

Kierownictwo nad robotami związanymi z wykonaniem wewnętrznej instalacji elektrycznej mogą sprawować tylko osoby posiadające odpowiednie uprawnienia budowlane. Pracownicy zatrudnieni przy wykonywaniu prac montażowych powinni mieć ważne badania lekarskie, posiadać odpowiednie uprawnienia do wykonywanej pracy oraz być przeszkoleni w zakresie BHP na poszczególnych stanowiskach pracy. Wszystkie zastosowane materiały wykończeniowe muszą posiadać odpowiednie atesty i dopuszczenia do stosowania.

## Rysunki do projektu aranżacji korytarza