

PROJEKTY i NADZORY DROGOWE
mgr Róża Konasiuk

08 - 103 Stare Opole
ul. Osiedlowa 6

e-mail: Ar-Kon@o2.pl
kom. 0 515 043 520

EGZ Nr 3.

PROJEKT STAŁEJ ORGANIZACJI RUCHU

OBIEKT:	PRZEBUDOWA DROGI GMINNEJ NR 361324 W W MIEJSCOWOŚCI DZIEWULE.
LOKALIZACJA:	DZIAŁKI O NR GEOD.: 1227, 1228 – DR. GMINNA NR 361324 W 1221/1 – DR. POWIATOWA JEDNOSTKA EWIDENCYJNA ZBUCZYN – 142613_2 OBRĘB EWIDENCYJNY DZIEWULE – 0008 MIEJSCOWOŚĆ DZIEWULE, GMINA ZBUCZYN
INWESTOR:	GMINA ZBUCZYN, 08-106 ZBUCZYN, UL. JANA PAWŁA II 1.
BRANŻA:	INŻYNIERIA RUCHU,
PROJEKTANT:	mgr inż. ARKADIUSZ JAROSŁAW KONASIUK UPR. NR EWID. LUB/0183/PWOD/06 DO PROJ. I KIEROW. ROBOTAMI BUDOWLANymi BEZ OGRANICZEŃ W SPECJALNOŚCI DROGOWEJ LUB/BD/0090/07

Siedlce, SIERPIEŃ 2019 r.

KARTA UZGODNIENI

**Projekt stałej organizacji ruchu drogowego
w związku z wykonaniem przebudowy drogi gminnej nr 361324W
w miejscowości Dziewule, gmina Zbuczyn.**

Cały projekt opis pozytywnie

NACZELNIK
Wydziału Planu Drogowego
Klub w Siedlcach
podpis: mgr Marek Myszczyszyn

Cały projekt opinuje się pozytywnie

GMINA ZBUCZYN

08-106 Zbuczyn, ul. Jana Pawła II 1
REG: 711582670, NIP 821-23-92-687

Z UP WÓJTA
Dariusz Cegielski
Zastępca Wójta Gminy

STAROSTA SIEDLECKI

Zatwierdzenie

nr D.7121, 1.70.2019 z dnia 26.08.2019r.

Ważne do dnia 26.08.2024

Niniejszy projekt/szkic stałej/czasowej organizacji ruchu
zatwierdzam /opiniuję pozytywnie/ negatywnie.
Termin wprowadzenia niniejszej i przywrócenia poprzedniej
organizacji ruchu należy zgłosić do Starostwa Powiatowego
w Siedlcach ul. Piłsudskiego 40, 08-110 Siedlce.

Zup. Starosty Siedleckiego

mgr Bożena Zblec
Kierownik Wydziału Dróg

ZAWARTOŚĆ OPRACOWANIA

OPIS TECHNICZNY.....	3
1. Przedmiot i zakres opracowania.....	3
2. Dane wyjściowe.....	3
3. Stan istniejący.....	3
4. Stan projektowany.....	4
5. Oznakowanie.....	4

RYSUNKI

Lokalizacja inwestycji – 1:15 000.....	Rys. 1
Oznakowanie pionowe i poziome – 1:500.....	Rys. 2

OPIS TECHNICZNY

1. Przedmiot i zakres opracowania

Przedmiotem niniejszego opracowania jest Projekt Stałej Organizacji ruchu w związku z przebudową drogi gminnej nr 361324W w miejscowości Dziewule na odcinku od krawędzi jezdni drogi powiatowej do km 1+706,00.

2. Dane wyjściowe

Projekt opracowano w oparciu o:

- [1] Mapę zasadniczą do celów projektowych
- [2] Inwentaryzację oznakowania istniejącego
- [3] Rozporządzenie Ministra Transportu i Gospodarki Morskiej z dnia 2 marca 1999 r. w sprawie warunków technicznych jakim powinny odpowiadać drogi publiczne i ich usytuowanie. (Dz. U. Nr 43 poz. 430 ze zmianami)
- [4] Załączniki nr 1-4 do Rozporządzenia Ministra Infrastruktury z dnia 3 lipca 2003 r. w sprawie szczegółowych warunków technicznych dla znaków i sygnałów drogowych oraz urządzeń bezpieczeństwa ruchu drogowego i warunków ich umieszczania na drogach (Dz. U. Nr 220, poz. 2181 z dn. 23.12.2003 r. ze zmianami)
- [5] Prawo o ruchu drogowym (Dz. U. z 1997 r. Nr 98, poz. 602 ze zmianami).

3. Stan istniejący

Niniejsza dokumentacja projektowa obejmuje wykonanie przebudowy drogi gminnej 361324W na odcinku od drogi powiatowej nr 3656W na odcinku Dziewule – Łęcznowola w miejscowości Dziewule.

Droga gminna na opisywanym odcinku posiada nawierzchnię wykonaną z betonu asfaltowego o szerokości 4,0-5,0m. Po obu stronach zlokalizowane są pobocza gruntowe oraz lokalnie przydroże rowy odwadniające.

Po obu stronach drogi znajdują się budynki mieszkalne w zabudowie jednorodzinnej, budynki zagrodowe oraz łąki i pola uprawne. Dojazd do wspomnianych działek odbywa się

obecnie poprzez istniejące zjazdy gruntowe oraz wykonane z betonowej kostki brukowej i betonu cementowego oraz asfaltowego.

Na opisywanym odcinku drogi gminnej nie występują poziome znaki stałej organizacji ruchu, natomiast oznakowanie pionowe pokazano na rys nr 2 znajdującym się w części rysunkowej niniejszej dokumentacji.

4. Stan projektowany

W ramach przedsięwzięcia planuje się wykonać przebudowę istniejącej nawierzchni na odcinku 999 m szerokości 5,0-5,5 m wraz z wykonaniem chodnika, oraz zjazdów na posesje. W zakresie odwodnienia zakłada się powierzchniowe odwodnienie drogi, systemem spadków podłużnych i poprzecznych do istniejących rowów oraz na powierzchni biologicznie czynne.

5. Oznakowanie

5.1. Oznakowanie pionowe

Droga gminna posiada oznakowanie pionowe jednakże występuje ono w niedostatecznym zakresie.

Projektowane oznakowanie stałej organizacji ruchu zamieszczono na rysunkach Rys. 2.

W miejscach skrzyżowania z drogą powiatową ustawiono odpowiednie oznakowanie, natomiast istniejące zostanie usunięte.

Ze względu na zmianę szerokości jezdni drogi gminnej, przewężenia zostaną oznakowane znakami ostrzegawczymi, tak jak i niebezpieczne zakręty.

Znaki powinny być wielkości małej, folii odblaskowej typu II, za wyjątkiem znaku A-7, który będzie wielkości średniej.

W przypadku znaków umieszczanych na chodniku należy ustawiać je w odległościach od 0.5 do 2.0 m od krawędzi jezdni do krawędzi tablicy znaku, a w przypadku znaków umieszczanych na poboczu w odległości min. 0.5 m od krawędzi pobocza do krawędzi tarczy znaku. Znaki należy zawieszać na wysokości min. 2.2 m od dolnej krawędzi znaków do poziomu chodnika i min. 2.0 m do poziomu pobocza. Do mocowania znaków należy użyć sztyc ocynkowanych. Zamocowanie znaków powinno zapewniać ich stateczność. Odległość projektowanego znaku od istniejącego powinna wynosić nie mniej niż 10 m.

Aby uniemożliwić jazdę na ulicy ze zbyt dużymi prędkościami oraz aby zapewnić bezpieczeństwo dla pieszych zaprojektowano próg zwalniający U-16c o szerokości 5,0m, wysokości 0,1 m i długości 6,0m. Próg wykonany będzie z kostki brukowej koloru czerwonego. O zbliżaniu się do nich informować będą znaki pionowe i poziome oraz punktowe elementy odblaskowe.

5.2. Oznakowanie poziome

Droga gminna nie posiada oznakowania poziomego.

W miejscu projektowanego przejścia dla pieszych wymalowano odpowiednie oznakowanie poziome (P-10 i P-25). Oznakowanie poziome wykonane zostanie jako grubowarstwowe.

5.3. Urządzenia bezpieczeństwa ruchu

Droga gminna nie posiada obecnie urządzeń bezpieczeństwa ruchu.

Przy dojeździe do drogi powiatowej zaprojektowano wykonanie progu zwalniającego U-16c z betonowej kostki brukowej, czerwonej o wymiarach 5x6x0,1m.

Termin wprowadzenia nowej stałej organizacji ruchu przewiduje się bezpośrednio po zakończeniu robót drogowych związanych z przebudową drogi gminnej 361324W w miejscowości Dziewule.

Opracował:



PROJEKTY I NADZORY DROGOWE
mgr Róża Konasiuk

Zamawiający:
GMINA ZBUCZYN
UL. JANA PAWŁA II 1
08-106ZBUCZYN

Tytuł projektu:
PRZEBUDOWA DROGI GMINNEJ NR 361324W
W MIEJSCOWOŚCI DZIEWULE, GMINA ZBUCZYN.

Tytuł rysunku:
PLAN ORIENTACYJNY

Rys. 1

Projektant:
mgr inż. Arkadiusz Jarosław Konasiuk
upr. nr ewid. LUB/0183/PWOD/06
do proj. i kiew, robotami budowlanymi
bez ograniczeń w specjalności drogowej
LUB/BD/0090/07

Skala:
1:10 000

Branża:
DROGOWA

Data:
SIERPIEŃ 2019 r.

PROJEKTY I NADZORY DROGOWE
mgr Róża Konasiuk

Zamawiający: **GMINA ZBUCZYN,**
08-106 ZBUCZYN,
UL. JANA PAWŁA II 1

Tytuł projektu: **PRZEBUDOWA DRÓGI GMINNEJ NR 361324 W**
W MIEJSCOWOŚCI DZIEWULE, GMINA ZBUCZYN.

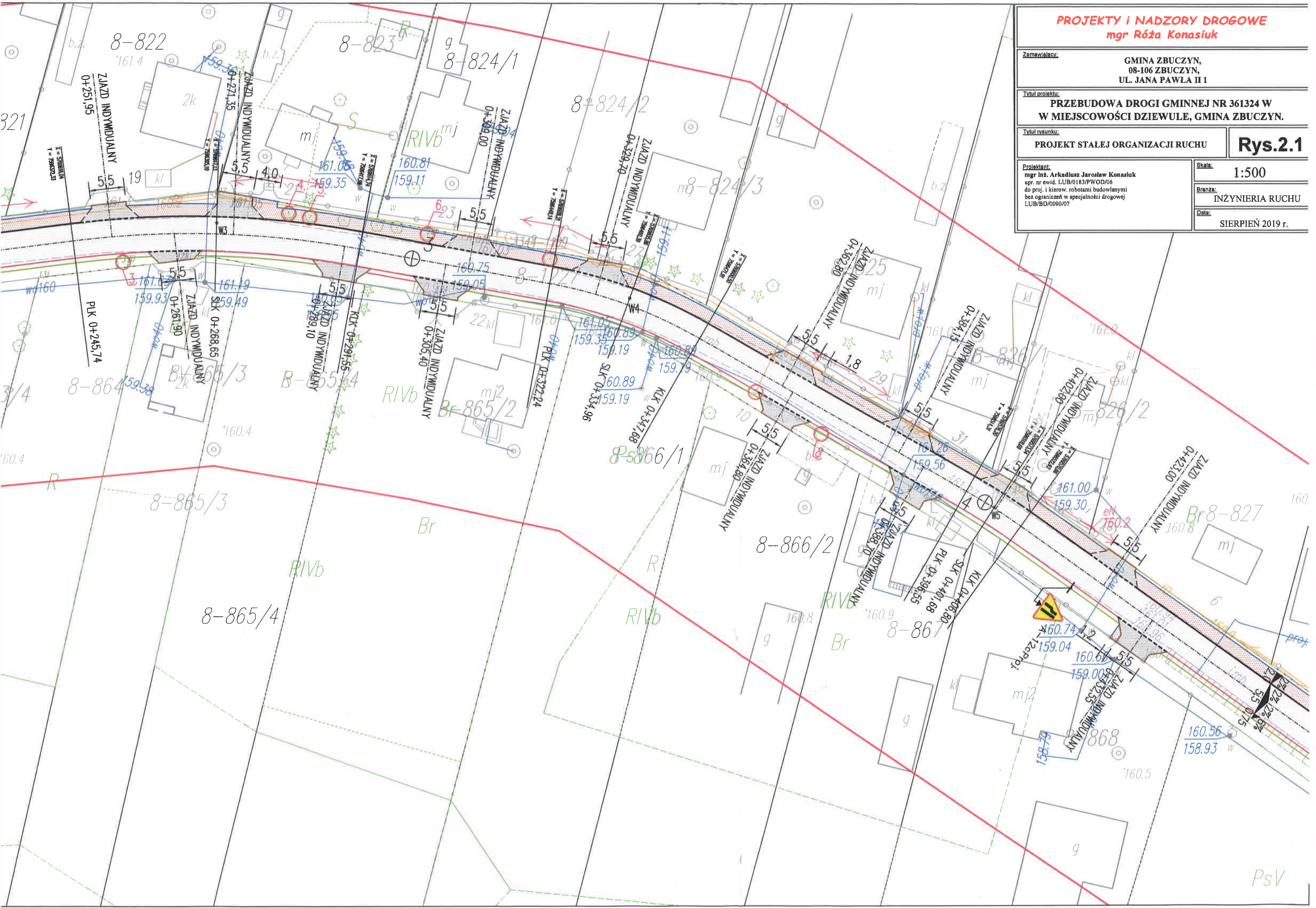
Tytuł rysunku: **PROJEKT STAŁEJ ORGANIZACJI RUCHU** **Rys.2.1**

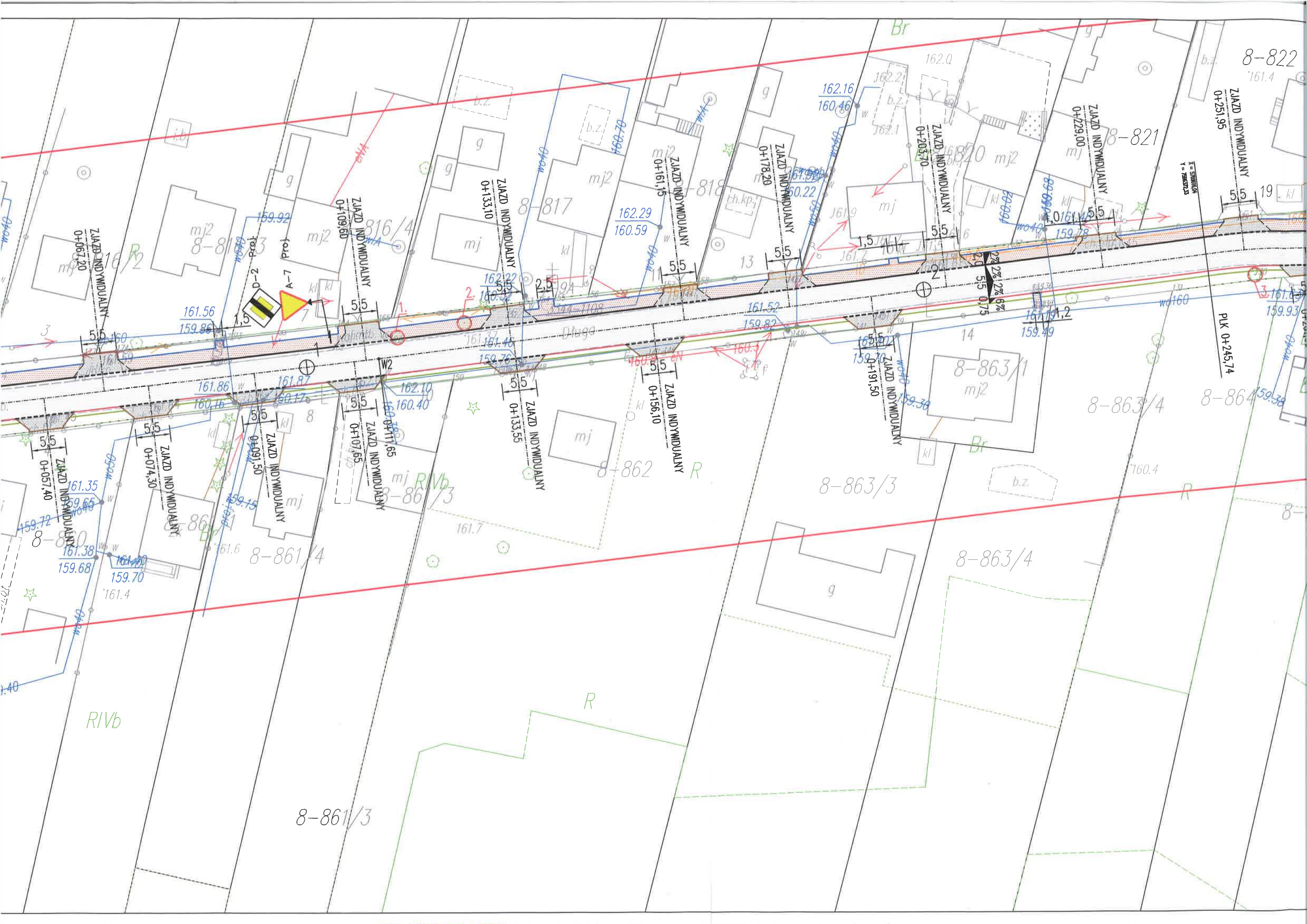
Projektant: mgr inż. Arkadiusz Jarosław Konasiuk
upr. nr ewid. LUB/0183/PWOD/06
do proj. i kierow. robotami budowlanymi
bez ograniczeń w specjalności drogowej
LUB/BD/0090/07

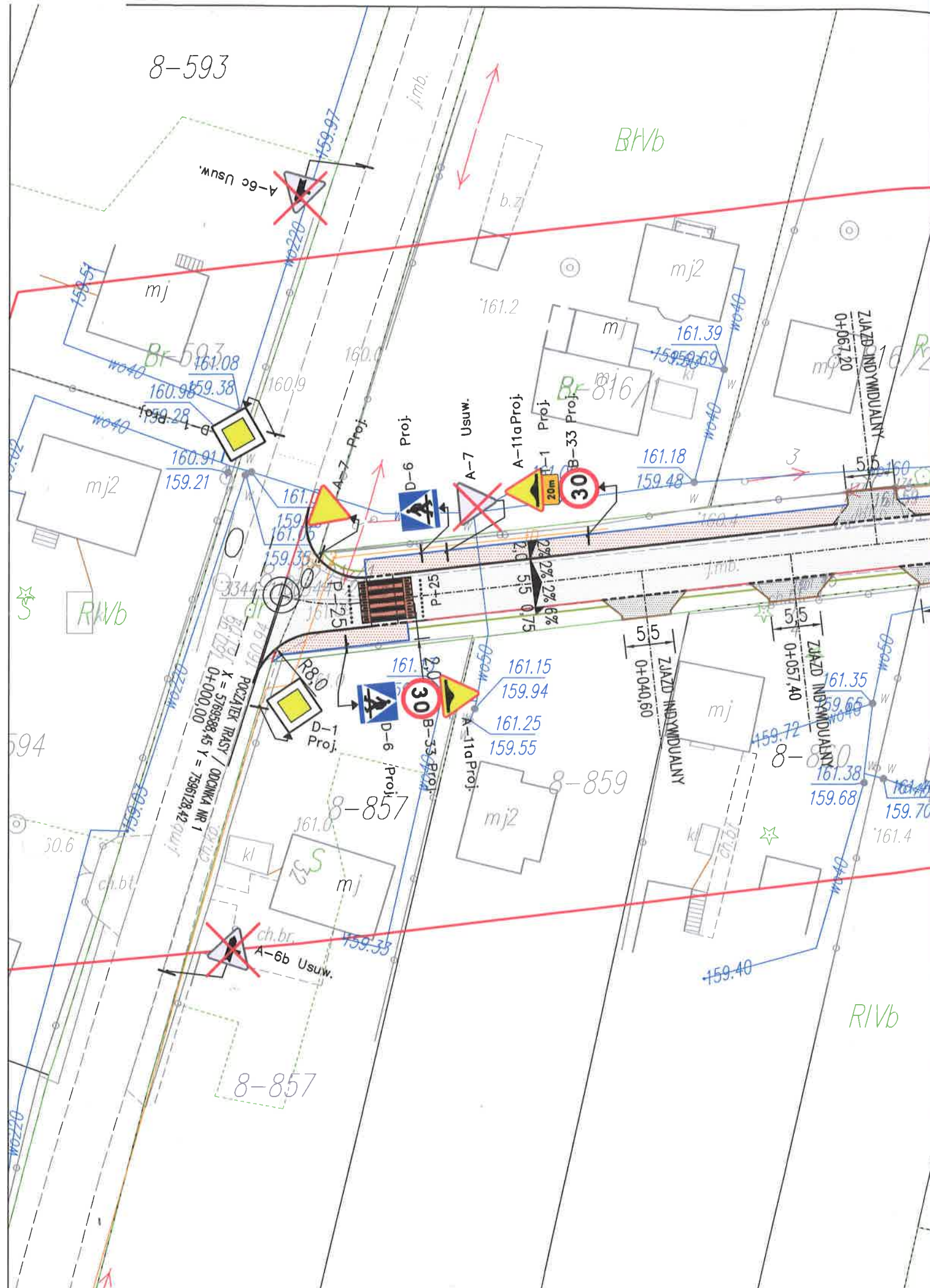
Skala: **1:500**

Branża: **INŻYNIERIA RUCHU**

Data: **SIERPIEŃ 2019 r.**







8-593

R1Vb

594

8-857

R1Vb

PROJEKTY I NADZORY DROGOWE
mgr Róża Konasiuk

Zamawiacz:
GMINA ZBUCZYN,
08-106 ZBUCZYN,
UL. JANA PAWŁA II 1

Tytuł projektu:
**PRZEBUDOWA DROGI GMINNEJ NR 361324 W
W MIEJSCOWOŚCI DZIEWULE, GMINA ZBUCZYN.**

Tytuł rysunku:
PROJEKT STAŁEJ ORGANIZACJI RUCHU

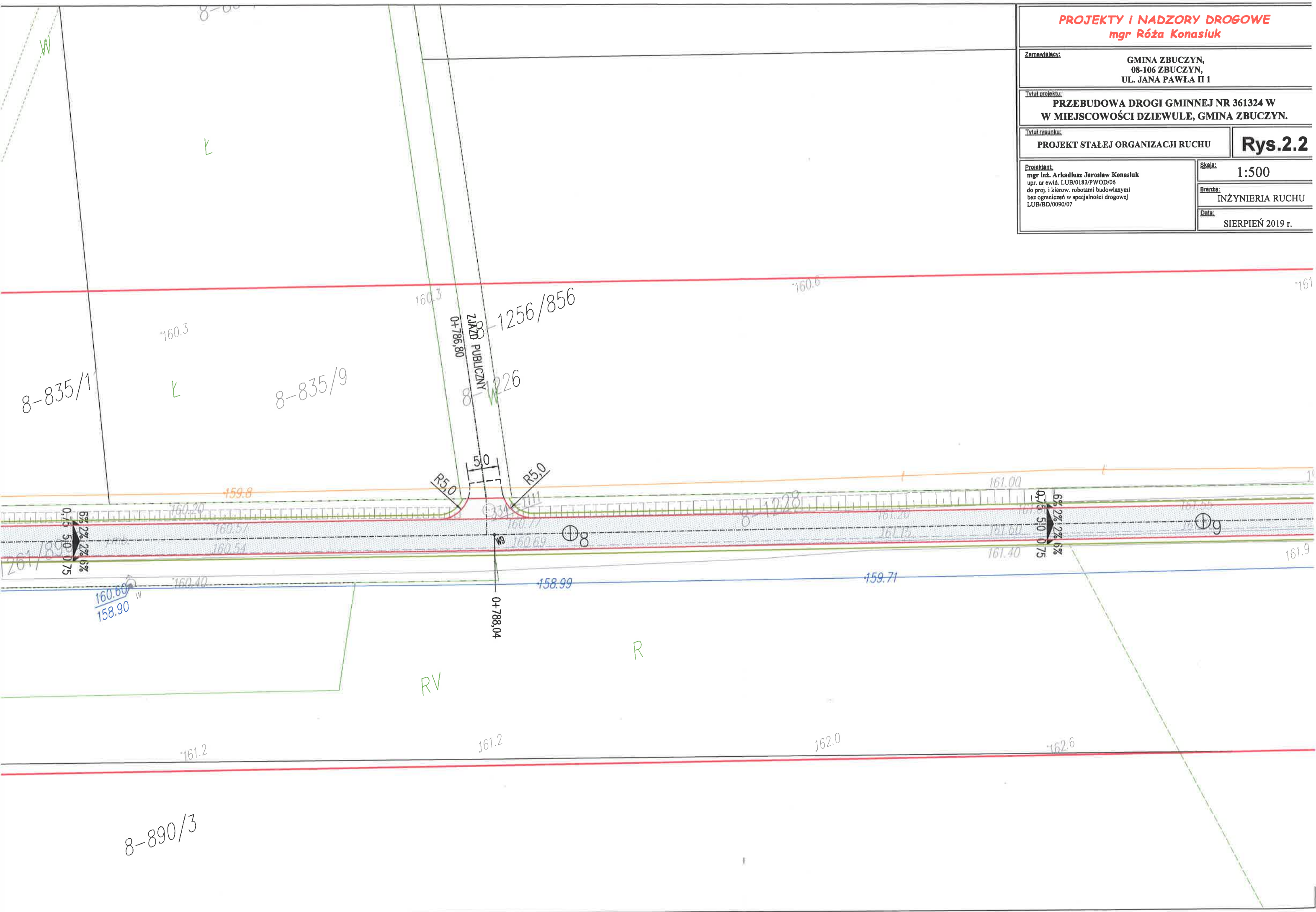
Rys.2.2

Projektant:
mgr inż. Arkadiusz Jarosław Konasiuk
upr. nr ewid. LUB/0183/PWOD/06
do proj. i kierow. robotami budowlanymi
bez ograniczeń w specjalności drogowej
LUB/BD/0090/07

Skala:
1:500

Branża:
INŻYNIERIA RUCHU

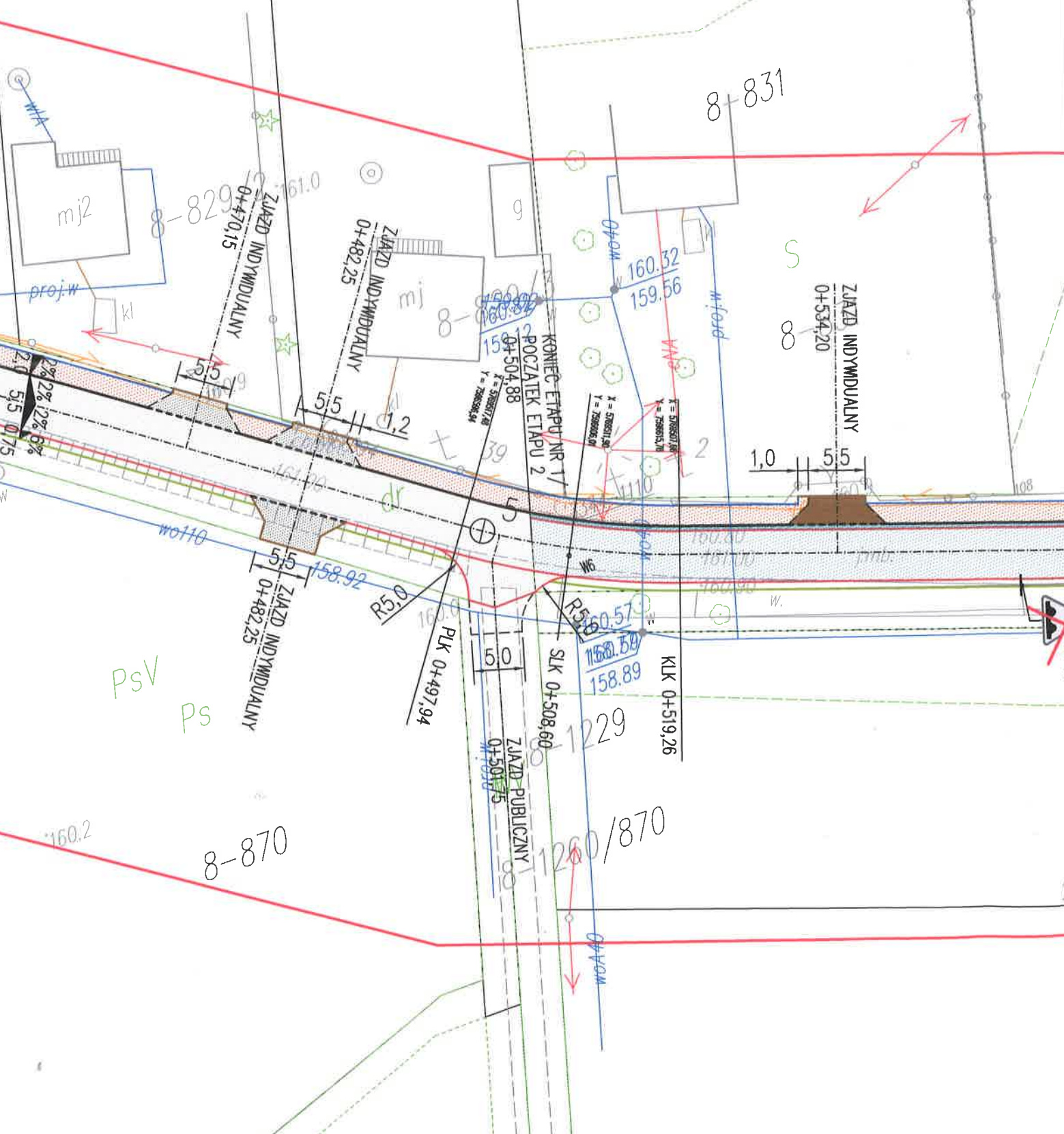
Data:
SIERPIEŃ 2019 r.



3r

8-829/3

8-831



PsV

Ps

8-870

1229

1260/870

PROJEKTY I NADZORY DROGOWE
mgr Róża Konasiuk

Zamawiaczy: GMINA ZBUCZYN,
08-106 ZBUCZYN,
UL. JANA PAWŁA II 1

Tytuł projektu: PRZEBUDOWA DROGI GMINNEJ NR 361324 W
W MIEJSCOWOŚCI DZIEWULE, GMINA ZBUCZYN.

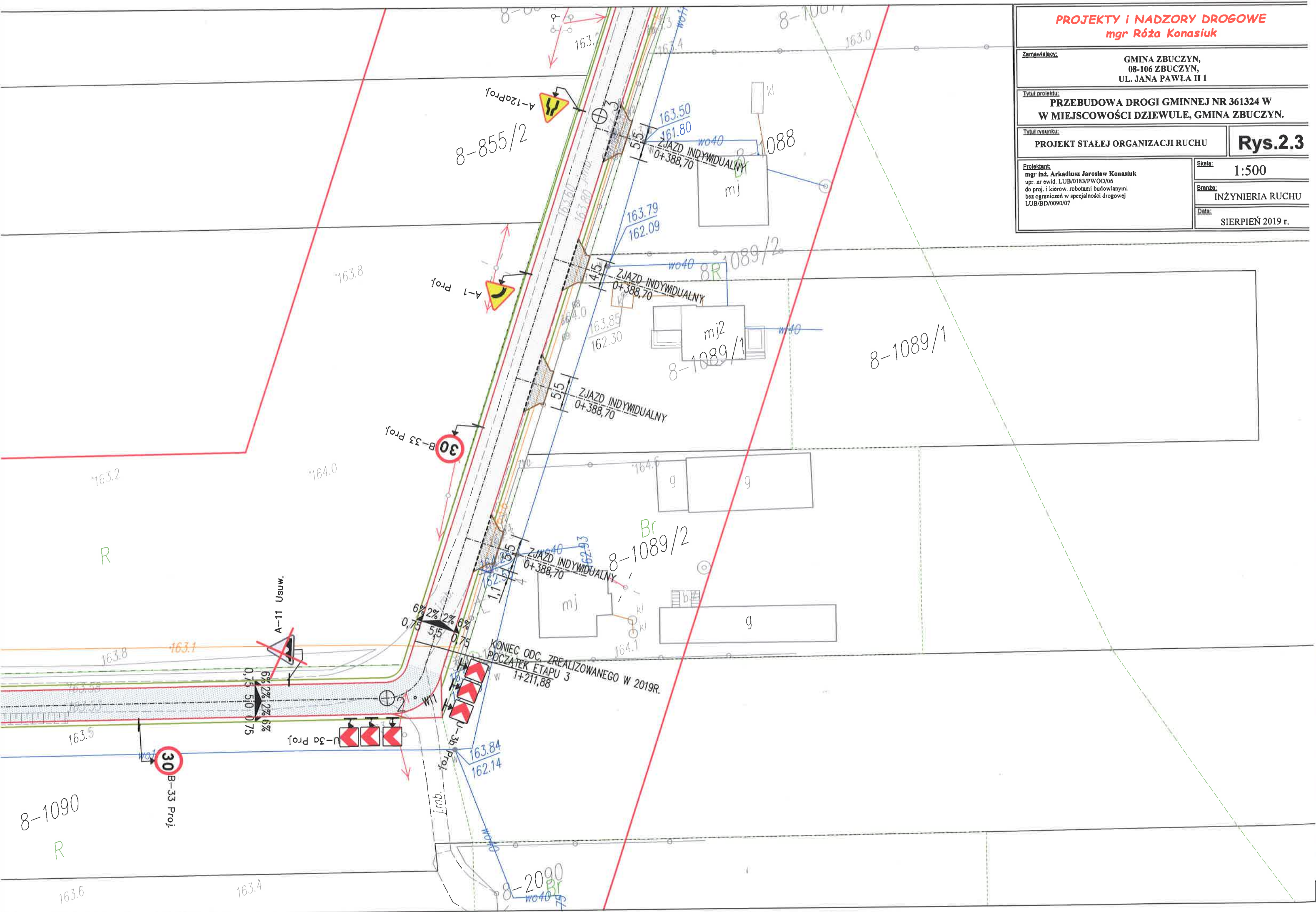
Tytuł rysunku: PROJEKT STAŁEJ ORGANIZACJI RUCHU
Rys.2.3

Projektant: mgr inż. Arkadiusz Jarosław Konasiuk
upr. nr ewid. LUB/0183/PWOD/06
do proj. i kierow. robotami budowlanymi
bez ograniczeń w specjalności drogowej
LUB/BD/0090/07

Skala: 1:500

Branża: INŻYNIERIA RUCHU

Data: SIERPIEŃ 2019 r.



8-855/1

8-855/2

5769400.00
1597200.00

8-856

161.6

162.0

162.3

162.6

163.2

RV

8-856

R

162.2

162.5

1+047.91

161.9

162.8

163.1

163.8

6% 2% 2% 6%
0.75 5.0 0.75

6% 2% 2% 6%
0.75 5.0 0.75

162.2

162.5

162.85

161.15

162.9

163.1

163.5

wo110

ZIAD PUBLICZNY
1+051.40
1230

A-2 Proj

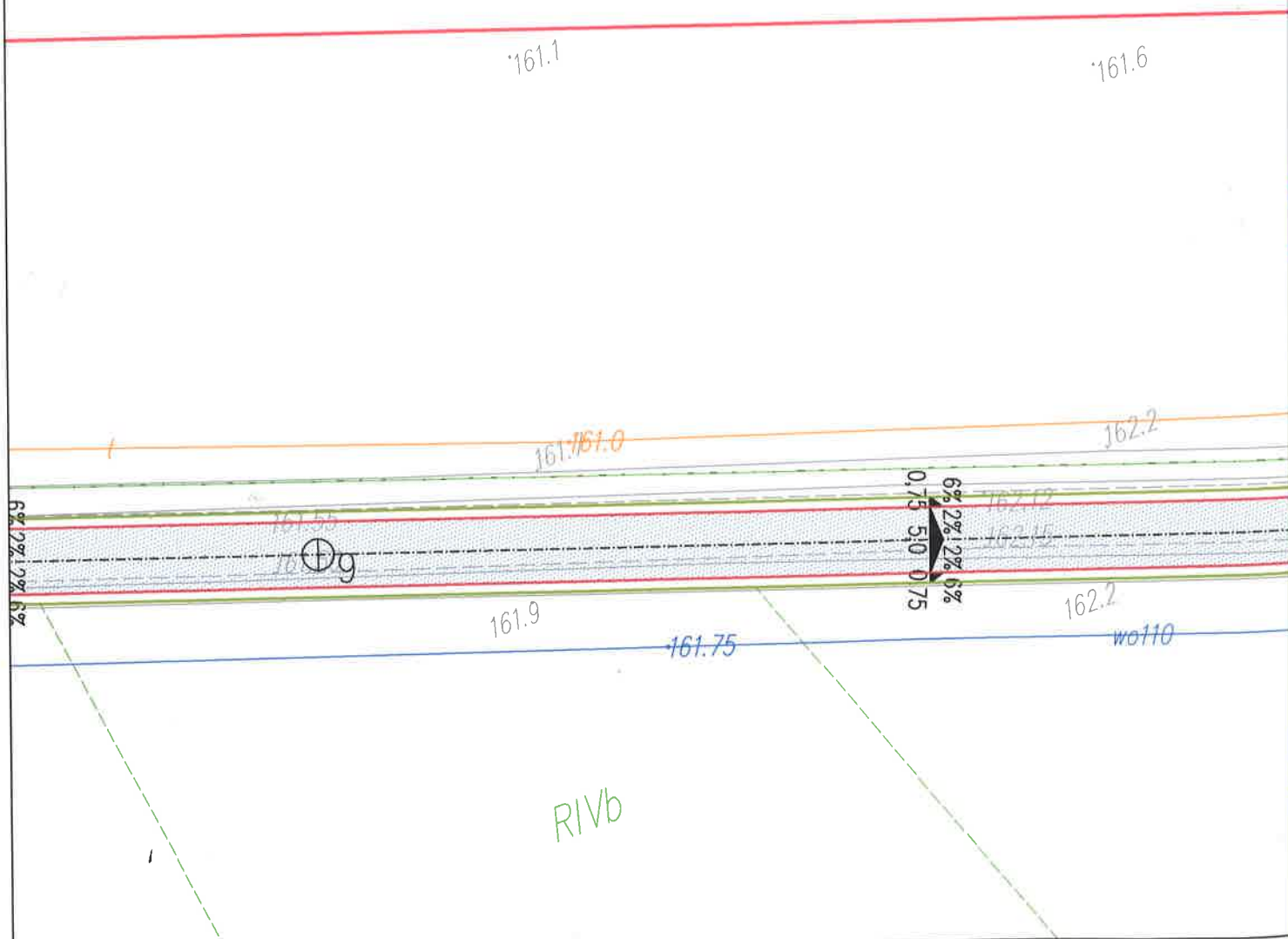
RV

8-1090

R

163.5

163.6



PROJEKTY I NADZORY DROGOWE
mgr Róża Konasiuk

Zamawiacz:
GMINA ZBUCZYN,
08-106 ZBUCZYN,
UL. JANA PAWŁA II 1

Tytuł projektu:
**PRZEBUDOWA DROGI GMINNEJ NR 361324 W
W MIEJSCOWOŚCI DZIEWULE, GMINA ZBUCZYN.**

Tytuł rysunku:
PROJEKT STAŁEJ ORGANIZACJI RUCHU

Rys.2.4

Projektant:
mgr inż. Arkadiusz Jarosław Konasiuk
upr. nr ewid. LUB/0183/PWOD/06
do proj. i kierow. robotami budowlanymi
bez ograniczeń w specjalności drogowej
LUB/BD/0090/07

Skala:
1:500

Branża:
INŻYNIERIA RUCHU

Data:
SIERPIEŃ 2019 r.

