

PROJEKT BUDOWLANY-WYKONAWCZY

KANALIZACJA DESZCZOWA W ul. POŁUDNIOWEJ W ZBUCZYNIE

Nazwa obiektu budowlanego

08-106 ZBUCZYN ul. POŁUDNIOWA

Adres obiektu budowlanego

**132; 43-776; 43-788; 1746; 1588/2;
43-1588/1; 43-799/3; 43-799/1; 816**

Nr ewidencyjny działki

**GMINA ZBUCZYN
08-106 ZBUCZYN ul. JANA PAWŁA II 1**

Inwestor

BIURO PROJEKTOWE **DELTA** Sp.z.o.o.

Jednostka projektowa

21-400 ŁUKÓW, UL. WERESZCZAKÓWNY 72-74
 tel/fax (0-25) 798-47-80, mobil 691-89-79-56, biurodelta@op.pl
 NIP 825-20-08-695, REGON 060022874, KU 50 000, -zł, KRS 0000234781

Adres jednostki projektowej

FUNKCJA	Imię, Nazwisko	Nr uprawnień
Projektował	mgr inż. Marek Tyszko	LUB/0066/POOS/04
Sprawdził	mgr inż. Piotr Bosek	LUB/0107/PWOS/12

mgr inż. Marek Tyszko


 Podpis
 mgr inż. Piotr Bosek

 Podpis

Upr. bud. d. inż. i kier. bez ograniczeń
 w spec. instal. wod.-kanalizacyjnych i ciepł. went. w obiektach budowlanych i kanalizacyjnych
 Nr upr. LUB/0066/POOS/04
 mgr inż. Piotr Bosek
 Upr. bud. d. inż. i kier. bez ograniczeń
 w spec. instal. wod.-kanalizacyjnych i ciepł. went. w obiektach budowlanych i kanalizacyjnych
 Nr upr. LUB/0107/PWOS/12

SPIS ZAWARTOŚCI OPRACOWANIA

I. ZAŁĄCZNIKI

- Mapa do celów projektowych str. 3
- Warunki techniczne odcinka kanalizacji deszczowej
wydane przez Gminę Zbuczyn z dnia 25.09.2013 r. str. 4
- Decyzja wydana przez Związek Spółek Wodnych w
Siedlcach z dnia 25.09.2013 str. 5
- Decyzja o ustaleniu lokalizacji inwestycji celu
publicznego wydana przez Gminę Zbuczyn
z dnia 02.09.2013 r. str. 6
- Uzgodnienie ZUDP w Siedlcach, nr G.6630.930.2013
z dnia 09.10.2013 str. 12
- Oświadczenie projektanta str. 14
- Uprawnienia projektanta str. 15

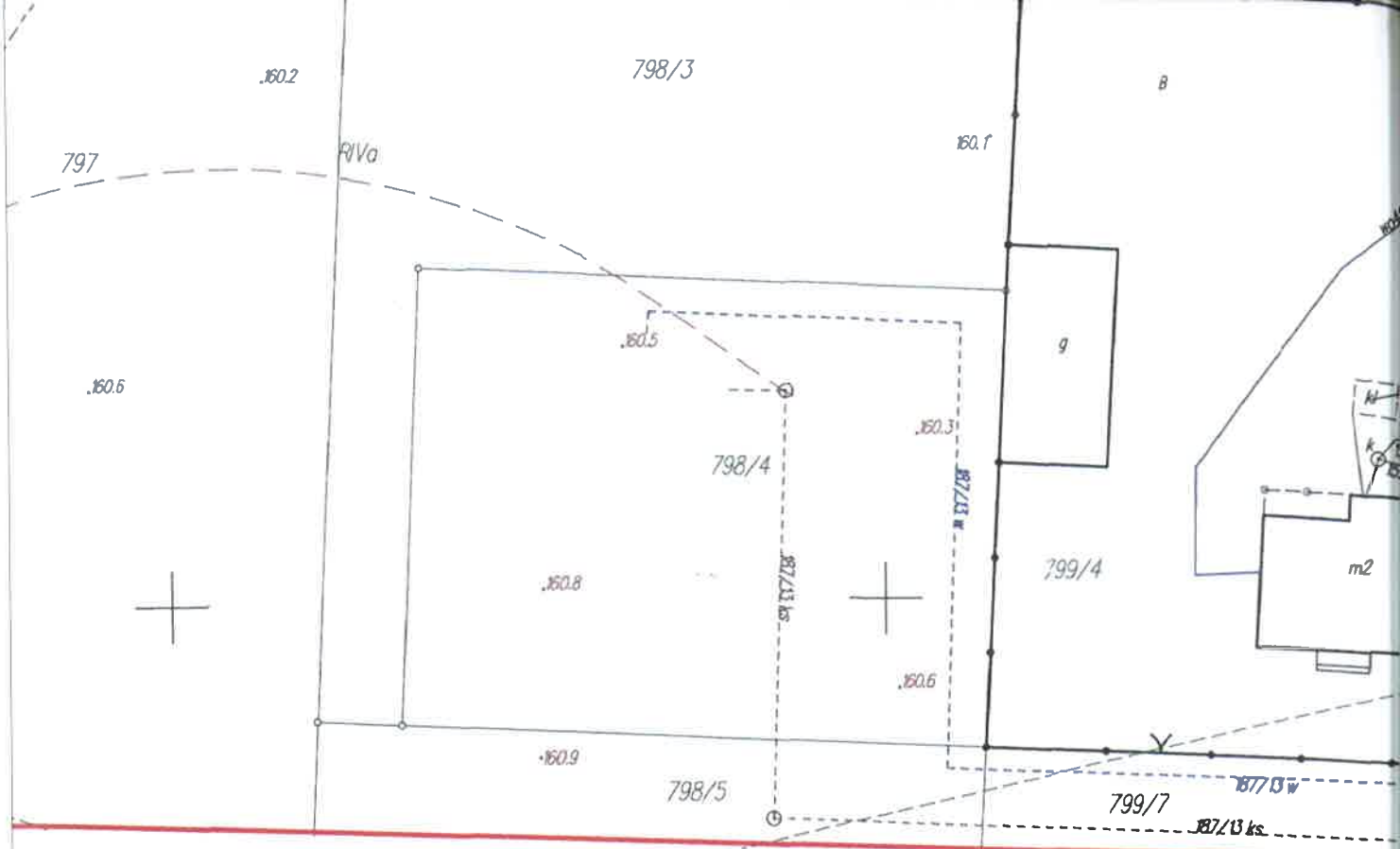
II. OPIS PZT str. 18

III. OPIS TECHNICZNY str. 20

IV. INFORMACJA BIOZ str. 25

V. RYSUNKI :

- | | | |
|-------------------------------------------|--------|---------|
| 1. Plan zagospodarowania terenu (1 :500) | rys. 1 | str. 28 |
| 2. Studnie Ø 1000 | rys. 2 | str. 29 |
| 3. Studnie Ø 600 | rys. 3 | str. 30 |
| 4. Obudowa wylotu kanalizacji deszczowej | rys. 4 | str. 31 |
| 5. Separator ESK-B | | str. 32 |



MAPA DO CELOW PROJEKTOWYCH
 SKALA 1:500
 0043 ZBUCZYN
 142613_2 ZBUCZYN
 układ współrzędnych „2000”
 układ wysokościowy „Kronsztad 66”
 KERG 3344-77/2013 DZ 4011/2013

Mapa wykazywania
 praw rzecznych
 ujawnienia

Wykonawca ponosi odpowiedzialność za
 istniejącą treść mapy
 w granicach wykazywania
 Nie wyklucza się
 podziemnych, nie
 ryzacji przed
 w terenie w całości
 Wykazane na mapie
 z ewidencji gruntów
 niczeniowego gruntu
 mogą ulec zmianie

GEODETA
 Henryk Grzechnik

USŁUGI GEODEZYJNE
 Henryk Grzechnik
 GEODETA Nr upr. 5067
 ul. Młynarska 10 m.27, tel. 608-310-244
 08-110 SIEDLCE, NIP 821-103-18-00

Zbuczyn, 25.09.2013.

GMINA ZBUCZYN
08-106 Zbuczyn, ul. Jana Pawła II 1
REG: 711582670, NIP: 821-23-92-687

Warunki Techniczne

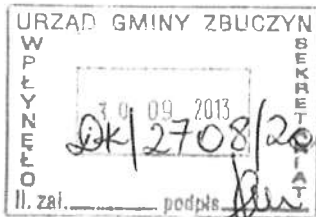
Projektowania, wykonania i odbioru kanalizacji deszczowej terenów osiedlowych w rejonie ul. Południowej, ul. Jana Pawła II, ul. Cmentarnej w miejscowości Zbuczyn.

1. Sporządzić projekt planu sytuacyjnego na kopii aktualnej mapy do celów projektowych.
2. Wystąpić z wnioskiem pozwolenia na budowę w Starostwie Powiatowym w Siedlcach.
3. Kanał deszczowy będzie zbierał wody deszczowe z pasów dróg gminnych :
 - ul. Południowa;
 - ul. Jana Pawła II;
 - ul. Cmentarna.
4. Projektując kanalizację deszczową należy uwzględnić:
5. a) rurociąg z PVC o przekroju odpowiednim do planowanego spływu,
b) wody deszczowe należy odprowadzić do rowu z przepustem pod drogą powiatową (dz. nr 132), wlot kanalizacji deszczowej zaprojektować w granicy działek nr 776 i 132.
6. Kanalizację deszczową należy wykonać zgodnie z projektem oraz warunkami określonymi w protokole Zespołu Uzgadniania Dokumentacji Projektowej w Siedlcach.
7. Po wykonaniu kanalizacji deszczowej należy zgłosić bezwzględnie do geodezyjnej inwentaryzacji powykonawczej.
8. Uporządkować i doprowadzić zajęty teren do pierwotnego stanu.
9. Warunki techniczne tracą ważność po upływie trzech lat od daty ich wydania.

WOJCI
Tomasz Hupnowicz

Związek Spółek Wodnych
w Siedlcach
ul. Młynarska 1 08-110 Siedlce
L.dz.177/201

Siedlce 25.09.2013



Urząd Gminy Zbuczyn

Ul. Jana Pawła II 1

08-106 Zbuczyn

Związek Spółek Wodnych w Siedlcach w odpowiedzi na pismo z dnia 12.09.2013 IN.2211.5.2013 dotyczące odprowadzenia wód deszczowych i roztopowych z ul. południowej i Cmentarnej w miejscowości Zbuczyn na działce 770/3 do rowu melioracyjnego R 203/9 w hekt 0+450 – 0+800 informuje, że wyraża zgodę na niżej wymienionych warunkach:

1. Spółka Wodna będzie prowadzić roczną konserwację
2. Za wykonane roboty konserwacyjne R 203/9 0+450-0+800 koszty konserwacji pokrywać będą:
 - a) 2/3 Urząd Gminy Zbuczyn po otrzymaniu faktury VAT
 - b) 1/3 Spółka Wodna Zbuczyn z własnego budżetu

tech. Sławomir Dobroch

GP 7342/149/137/01
MAZ/WM/0257/10

otrzymują:

1. adresat
2. a/a

e/o

WI.6733.13.2013

DECYZJA O USTALENIU LOKALIZACJI INWESTYCJI CELU PUBLICZNEGO

Na podstawie art. 4 ust. 2 pkt 1, art. 50 ust. 1, 2 i 4, art. 51 ust. 1 pkt 2, art. 52, art. 53, art. 54, art. 56, art. 61 ust. 1 pkt 4 ustawy z dnia 27 marca 2003 r. o planowaniu i zagospodarowaniu przestrzennym (Dz. U. z 2012 r. poz. 647 z późn. zm.), art. 104 ustawy z dnia 14 czerwca 1960 r. Kodeks postępowania administracyjnego (Dz. U. z 2000 r. Nr 98, poz. 1071 z późn. zm.), rozporządzenia Ministra Infrastruktury z dnia 26 sierpnia 2003 r. w sprawie sposobu ustalania wymagań dotyczących nowej zabudowy i zagospodarowania terenu w przypadku braku miejscowego planu zagospodarowania przestrzennego (Dz.U. Nr 164, poz. 1588), rozporządzenia Ministra Infrastruktury z dnia 26 sierpnia 2003 r. w sprawie oznaczeń i nazewnictwa stosowanych w decyzji o ustaleniu lokalizacji inwestycji celu publicznego oraz w decyzji o warunkach zabudowy (Dz.U. Nr 164, poz. 1589) oraz przepisów odrębnych:

- 1) ustawa z dnia 7 lipca 1994 r. Prawo budowlane (Dz.U. z 2010 r. Nr 243, poz. 1623 z późn. zm.);
- 2) ustawa z dnia 7 czerwca 2001 r. o zbiorowym zaopatrzeniu w wodę i zbiorowym odprowadzaniu ścieków (Dz.U. z 2006 r. Nr 123, poz. 858 z późn. zm.);
- 3) ustawa z dnia 21 marca 1985 r. o drogach publicznych (Dz.U. z 2013 r., poz. 260);
- 4) ustawa z dnia 23 lipca 2003 r. o ochronie zabytków i opiece nad zabytkami (Dz.U. Nr 162, poz. 1568 z późn. zm.);
- 5) ustawa z dnia 3 lutego 1995 r. o ochronie gruntów rolnych i leśnych (Dz.U. z 2004 r. Nr 121, poz. 1266 z późn. zm.);
- 6) ustawa z dnia 27 kwietnia 2001 r. Prawo ochrony środowiska (Dz.U. z 2008 r. Nr 25, poz. 150 z późn. zm.);
- 7) ustawa z dnia 3 października 2008 r. o udostępnianiu informacji o środowisku i jego ochronie, udziale społeczeństwa w ochronie środowiska oraz o ocenach oddziaływania na środowisko (Dz.U. Nr 199, poz. 1227 z późn. zm.);
- 8) ustawa z dnia 18 lipca 2001 r. Prawo wodne (Dz.U. z 2012 r., poz. 145 z późn. zm.);
- 9) ustawa z dnia 14 grudnia 2012 r. o odpadach (Dz.U. poz. 21);
- 10) ustawa z dnia 13 września 1996 r. o utrzymaniu czystości i porządku w gminach (Dz.U. z 2012 r., poz. 391 z późn. zm.);
- 11) ustawa z dnia 24 sierpnia 1991 r. o ochronie przeciwpożarowej (Dz.U. z 2009 r. Nr 178, poz. 1380 z późn. zm.);
- 12) ustawa z dnia 21 sierpnia 1997 r. o gospodarce nieruchomościami (Dz.U. z 2010 r. Nr 102, poz. 651 z późn. zm.);

po rozpatrzeniu wniosku z dnia 01.07.2013 r.;

Gminy Zbuczyn, ul. Jana Pawła II 1, 08-106 Zbuczyn,

ustalam warunki lokalizacji inwestycji celu publicznego

I. Ustalenia dotyczące rodzaju i funkcji zabudowy i zagospodarowania terenu.

1. Rodzaj zabudowy: obiekty infrastruktury technicznej.
2. Rodzaj inwestycji: budowa odcinka sieci kanalizacji deszczowej.
3. Lokalizacja inwestycji: na części terenu działek nr ewid. 776, 788, 816, 132, 799/1, 799/2, 799/3, 1746, 1588/2, 1588/1 położonych w Zbuczynie przy ul. Południowej i ul. Cmentarnej.

II. Warunki i wymagania ochrony i kształtowania ładu przestrzennego.

1. Lokalizacja inwestycji w istniejących pasach drogowych drogi powiatowej nr 3656W i dróg wewnętrznych oraz na działkach przyległych do pasów drogowych w granicach wyznaczonych liniami rozgraniczającymi teren inwestycji z zastrzeżeniem odległości określonych w przepisach techniczno-budowlanych.
2. Odcinek sieci kanalizacji deszczowej odprowadzający wody opadowe lub roztopowe z ul. Południowej i ul. Cmentarnej poprzez przepust p[od drogą powiatową nr 3656W (dz. nr ewid. 132) do istniejącego rowu melioracyjnego biegnącego w kierunku zachodnim.
4. Ścieki z wód opadowych lub roztopowych przed ich wprowadzeniem do rowu melioracyjnego poddać oczyszczeniu w osadniku i separatorze substancji ropopochodnych.
5. Odcinek sieci kanalizacji deszczowej wyposażyć w odpowiednie rozwiązania oraz układ i parametry określone w przepisach odrębnych.

III. Ustalenia dotyczące ochrony środowiska, zdrowia ludzi, przyrody i krajobrazu.

1. Zgodnie z przepisami o ocenach oddziaływania na środowisko wnioskowana inwestycja nie jest zaliczana do przedsięwzięć mogących znacząco oddziaływać na środowisko.
2. Wnioskowana inwestycja nie jest położona w zasięgu ograniczeń, o których mowa w art. 73 ust. 1 przepisów Prawa ochrony środowiska.
3. Przy projektowaniu i realizacji inwestycji należy stosować rozwiązania uwzględniające ogólne zasady ochrony środowiska, zdrowia ludzi, przyrody i krajobrazu określone w przepisach odrębnych.
4. Ponadto określa się poniższe szczegółowe warunków tej ochrony:
 - 1) po zakończeniu budowy sieci odtworzyć istniejące zagospodarowanie i zainwestowanie;
 - 2) nadmiar mas ziemnych przemieszczanych w związku z realizacją inwestycji należy zagospodarować w granicach dysponowania nieruchomością lub przekazać do zagospodarowania lub odzysku w sposób przewidziany w przepisach o odpadach, ewentualnie zagospodarować w sposób ustalony z Wójtem Gminy;
 - 3) na wprowadzenie ścieków z wód opadowych lub roztopowych do wód należy uzyskać odpowiednie pozwolenie wodnoprawne.
 - 4) dokumentacja projektowa wymaga uzyskania niezbędnych uzgodnień z właściwymi instytucjami.

IV. Ustalenia dotyczące ochrony dziedzictwa kulturowego i zabytków oraz dóbr kultury współczesnej.

1. Na terenie wnioskowanej inwestycji nie stwierdzono zabytków nieruchomych lub dóbr kultury współczesnej. Wnioskowana inwestycja nie jest również położona w otoczeniu zabytków. W związku z tym nie określa się szczegółowych warunków przedmiotowej

- ochrony.
2. W przypadku odkrycia podczas realizacji inwestycji przedmiotu, co do którego istnieje przypuszczenie, iż jest on zabytkiem, należy stosować się do przepisów o ochronie zabytków i opiece nad zabytkami.

V. Warunki obsługi w zakresie infrastruktury technicznej i komunikacji.

1. Odprowadzanie wód opadowych i roztopowych w sposób zorganizowany poprzez sieć kanalizacji deszczowej do rowu melioracyjnego, na warunkach jego zarządcy, po uzyskaniu odpowiedniego pozwolenia wodnoprawnego.
2. Inwestycja na etapie eksploatacji nie przewiduje poboru energii cieplnej, gazu, wody i odprowadzenia ścieków.
3. Zbliżenia lub skrzyżowania z istniejącym uzbrojeniem terenu oraz ewentualna jego przebudowa zgodnie z warunkami zarządców.

VI. Wymagania dotyczące ochrony interesów osób trzecich:

Obiekty należy projektować zgodnie z obowiązującymi przepisami w sposób zapewniający ochronę uzasadnionych interesów osób trzecich, wynikającymi z ustawy Prawo Budowlane, przepisów wykonawczych do tej ustawy oraz innych przepisów odrębnych.

VII. Linie rozgraniczające teren inwestycji:

Linie rozgraniczające teren inwestycji określone na załączonej mapie stanowiącej załącznik do niniejszej decyzji kolorem czerwonym literami A-B-C-D-E-F-G-H-I-J-K-L-M-N-O-P-R-S.

UZASADNIENIE

Wnioskiem z dnia 01.07.2013 r. **Pan Tomasz Hapunowicz – Wójt Gminy** działając na rzecz Gminy Zbuczyn wystąpił o ustalenie lokalizacji inwestycji celu publicznego dla inwestycji polegającej na budowie odcinka sieci kanalizacji deszczowej zlokalizowanej na części terenu działek nr ewid. 776, 788, 816, 132, 799/1, 799/2, 799/3, 1746, 1588/2, 1588/1 położonych w Zbuczynie przy ul. Południowej i ul. Cmentarnej.

Do wniosku dołączona została kopia mapy terenu, którego wniosek dotyczy i obszaru, na który ta inwestycja będzie oddziaływać, oraz graficzne przedstawienie planowanej inwestycji.

Teren objęty wnioskiem położony jest w obszarze, na którym brak jest aktualnego miejscowego planu zagospodarowania przestrzennego.

Zgodnie z art. 50 ust. 1 ustawy z dnia 27 marca 2003 r. o planowaniu i zagospodarowaniu przestrzennym, inwestycja celu publicznego, w przypadku braku miejscowego planu zagospodarowania przestrzennego, lokalizowana jest w drodze decyzji o ustaleniu lokalizacji inwestycji celu publicznego.

Decyzja ta, obok przepisów odrębnych jest instrumentem prawnym ograniczającym dowolne inwestowanie na takim terenie.

W celu ustalenia warunków lokalizacji inwestycji celu publicznego przeprowadzono analizę warunków i zasad zagospodarowania terenu oraz jego zabudowy, wynikających z przepisów odrębnych, a także stanu faktycznego i prawnego terenu, na którym przewiduje się realizację

inwestycji. Uznano, że wszystkie przesłanki wynikające z przepisów ustawy o planowaniu i zagospodarowaniu przestrzennym oraz przepisów odrębnych zostały spełnione i można ustalić warunki lokalizacji inwestycji celu publicznego.

Ponadto po powyższej analizie uznano, że wnioskowane zamierzenie inwestycyjne na wnioskowanym terenie, nie narusza ładu przestrzennego, w tym urbanistyki i architektury tej części miejscowości. Wybudowane obiekty uzupełnią istniejącą zabudowę i nie będą dysharmonizowały otoczenia.

W dniu 10.07.2013 r. Wójt Gminy Zbuczyn zawiadomieniem Nr WI.6733.13.2013 r., wszczął postępowanie w w/w sprawie. O wszczęciu postępowania organ zawiadomił strony na piśmie.

W oparciu o przepisy art. 50 ust. 4 ustawy z dnia 27 marca 2003 r., o planowaniu i zagospodarowaniu przestrzennym (Dz. U. Nr 80, poz. 717 z późn. zm.), sporządzenie projektu decyzji powierzono mgr inż. architektowi Arkadiuszowi Bojczukowi - osobie wpisanej na listę izby samorządu zawodowego urbanistów albo architektów.

Planowana inwestycja zaliczana jest do inwestycji celu publicznego na podstawie art. 6 pkt 2 ustawy z dnia 21 sierpnia 1997 r. o gospodarce nieruchomościami.

Inwestycja obejmuje budowę odcinka sieci kanalizacji deszczowej służącej terenom położonych na terenie gminy, należy więc ją zakwalifikować do inwestycji celu publicznego o znaczeniu gminnym.

W odniesieniu do inwestycji liniowej zlokalizowanej w pasch drogowych, na użytkach rolnych zabudowanych i na gruntach ornych, a nie obejmującej gruntów leśnych, nie stosuje się przepisów dotyczących wymogu uzyskania zgody na zmianę przeznaczenia gruntów rolnych na cele nierolnicze i nieleśne.

Zgodnie z przepisami o ocenach oddziaływania na środowisko wnioskowana inwestycja nie jest zaliczana do przedsięwzięć mogących znacząco oddziaływać na środowisko.

Wnioskowana inwestycja nie jest położona na obszarze objętym ochroną przyrody na podstawie przepisów o ochronie przyrody.

Wnioskowana inwestycja nie jest położona na obszarze uzdrowiska, gminy uzdrowiskowej lub ochrony uzdrowiskowej w rozumieniu stosownych przepisów nie jest położona na obszarze ograniczonego użytkowania lub stref przemysłowych lub na obszarze cichym w rozumieniu przepisów Prawa ochrony środowiska.

Wnioskowana inwestycja nie jest położona w zasięgu stref ochronnych ujęć wód lub na obszarach ochronnych zbiorników wód śródlądowych w rozumieniu przepisów Prawa wodnego.

Wobec powyższego wnioskowana inwestycja nie jest położona w zasięgu ograniczeń, o których mowa w art. 73 ust. 1 przepisów Prawa ochrony środowiska.

Na terenie wnioskowanej inwestycji nie stwierdzono zabytków nieruchomych lub dóbr kultury współczesnej. Wnioskowana inwestycja nie jest również położona w otoczeniu zabytków.

Teren objęty wnioskiem nie jest położony na terenach górniczych.

Ponadto zgodnie z art. 53 ust. 4 w/w ustawy projekt opracowanej decyzji o ustaleniu lokalizacji inwestycji celu publicznego, pismem z dnia 30.07.2013 r., Nr WI. 6733.13.2013 przekazano organom właściwym w sprawach ochrony gruntów rolnych, melioracji wodnych, właściwemu zarządcy drogi w celu uzgodnienia wnioskowanego zamierzenia inwestycyjnego.

Zgodnie z przepisami ustawy o planowaniu i zagospodarowaniu przestrzennym właściwy w sprawach ochrony gruntów rolnych – Starosta Powiatu Siedleckiego, organ właściwy w sprawach melioracji wodnych – Marszałek Województwa Mazowieckiego, zarządca drogi

powiatowej – Zarząd Powiatu Siedleckiego, od dnia doręczenia wystąpienia o uzgodnienie tj. 01.08.2013 r., w terminie dwóch tygodni nie zajął stanowiska.

W takim przypadku zgodnie z treścią art. 53 ust. 5 ustawy o planowaniu i zagospodarowaniu przestrzennym uzgodnienie uważa się za dokonane.

W dniu 20.08.2013 r. Wójt Gminy Zbuczyn postanowieniem Nr WI. 6733.13.2013 r. wyznaczył stronom postępowania termin 7 dni od dnia otrzymania postanowienia na wypowiedzenie się w sprawie materiału dowodowego stanowiącego podstawę do wydania decyzji o ustaleniu lokalizacji inwestycji celu publicznego dla planowanej inwestycji polegającej na budowie odcinka sieci kanalizacji deszczowej zlokalizowanej na części terenu działek nr ewid. 776, 788, 816, 132, 799/1, 799/2, 799/3, 1746, 1588/2, 1588/1 położonych w Zbuczynie przy ul. Południowej i ul. Cmentarnej.

Żadnych uwag i wniosków nie złożono.

Szczegółowe rozwiązania projektowe, nie naruszające interesów osób trzecich i przepisów odrębnych, rozpatrywane będą na etapie wydawania decyzji o pozwoleniu na budowę.

Biorąc powyższe pod uwagę orzeczono jak w sentencji decyzji.

POUCZENIE

Przedmiotowa inwestycja może być realizowana na podstawie ostatecznej decyzji o pozwoleniu na budowę, z wyjątkiem robót zwolnionych z tego obowiązku – wymagających zgłoszenia lub zwolnionych z obu tych obowiązków (art. 28 ust. 1 w związku z art. 29-31 ustawy Prawo budowlane).

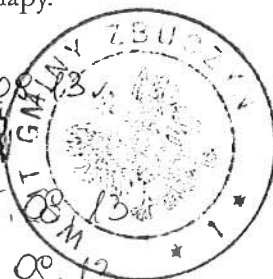
Niniejsza decyzja nie rodzi praw do terenu oraz nie narusza prawa własności i uprawnień osób trzecich (art. 63 ust. 2 ustawy o planowaniu i zagospodarowaniu przestrzennym).

Od niniejszej decyzji stronom służy odwołanie do Samorządowego Kolegium Odwoławczego w Siedlcach, ul. Piłsudskiego 38, za pośrednictwem Wójta Gminy Zbuczyn w terminie 14 dni od daty jej otrzymania.

Załączniki: załącznik graficzny – 1 egz. mapy.

Otrzymują:

1. Gmina Zbuczyn – Wydział Inwestycji
ul. Jana Pawła II 1, 08-106 Zbuczyn. *04.08.13*
2. Państwo Urszula i Mirosław Jakimiak
ul. Cmentarna 2, 08-106 Zbuczyn. *05.08.13*
3. Państwo Anna i Adam Świderscy
ul. Cmentarna 4, 08-106 Zbuczyn. *05.08.13*
4. Starostwo Powiatowe w Siedlcach
Wydział Dróg ul. Piłsudskiego 40,
08-110 Siedlce. *05.08.13*
5. A/a.



z up. WÓJTA

Dariusz Megielkowski
Naczelnik
Wydziału/Infrastruktur

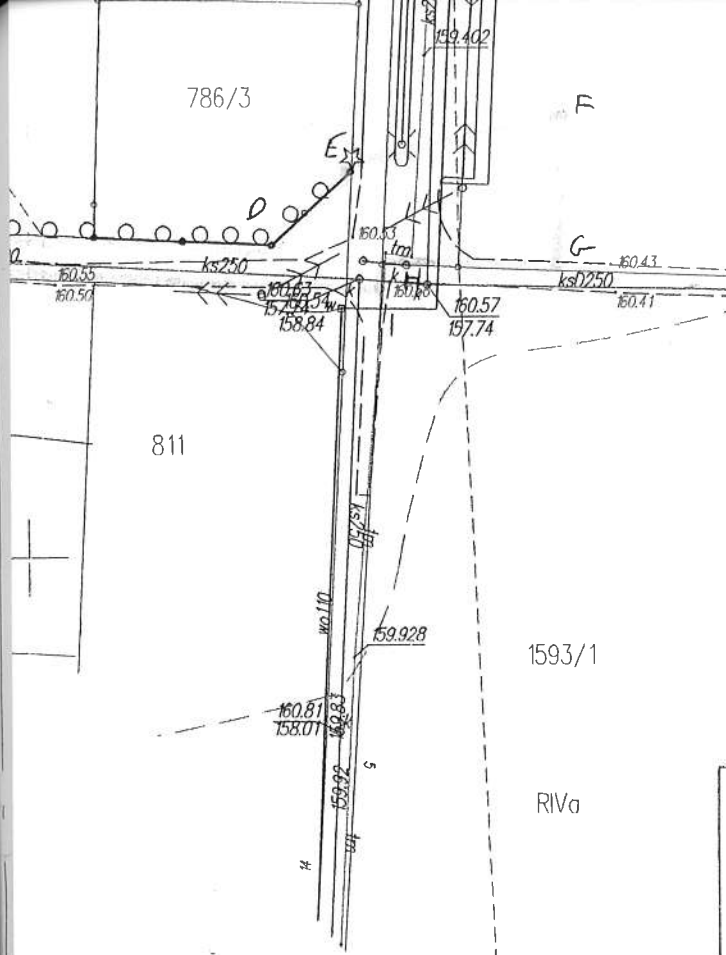
Z up. WÓJTA

Janusz Ginter
Zastępca Wójta Gminy

Wobec niezaskarżenia niniejszej decyzji przez osoby zainteresowane w terminie i trybie właściwym, stała się ona ostateczna i podlega wykonaniu.
w dniu 20.08.2013 r.
Zbuczyn, dn. 08.10.2013 r.

Nie podlega opłacie skarbowej na podstawie art. 2 ust. 1, pkt 2 ustawy z dnia 16 listopada 2006 r. o opłacie skarbowej (Dz. U. z 2006 r. Nr 225, poz. 1635).

Sporządziła:
dn. 02.09.2013r.
Joanna Czarska
/tel. 6416-390 wew. 13



WÓJTA
GMINY ZBUCZYŃ
ul. Jana Pawła II 1
08-106 Zbuczyn

STAROSTWO POWIATOWE w SIEDLCACH
WYDZIAŁ GEODEZJI I GOSPODARKI NIERUCHOMOŚCIAMI
POWIATOWY OŚRODEK DOK. GEOD. I KART.
Poświadcza się zgodność niniejszej mapy z oryginałem
przyjętym do państwowego zasobu geodezyjnego
i kartograficznego w dniu 23/04/2011
i zaewidencjonowano pod nr 3344-11/2011
Niniejsza mapa nie może służyć dla celów projektowych
Siedlce, dnia 20.06.2013

Niniejszy plan stanowi załącznik
to decyzji Wójt Gminy Zbuczyn
o up. lok. ino. esk. celu publ.
r. Hd. 6433.13.2013
dnia 02.08.2013

z up. WÓJTA
Dariusz Megielkowski
Naczelnik
Wydziału Infrastruktury



P.O.D.G.I.K.
w Siedlcach
DZ 2680/2013
za zgodność z oryginałem
Nr ew. _____

TERESA PIWOŃCZAK
Podinspektor Wydziału Geodezji
i Gospodarki Nieruchomościami

Wobec niezaskarżenia niniejszej decyzji
przez osoby zainteresowane w terminie
i trybie właściwym, stała się ona
w dniu 20.08.2013 r.
ostateczna i podlega wykonaniu.
Zbuczyn, dn. 08.10.2013 r.

Z up. WÓJTA
Janusz Ginter
Zastępca Wójta Gminy

Siedlce dn. 2013-10-17

OPINIA NR G.6630. 930 .2013 z dnia 2013-10-09

w sprawie uzgodnienia dokumentacji projektowej

Obiekt. . Zbuczyn ul. Południowa, ul. Jana Pawła II, ul. Cmentarna gm. Zbuczyn
Przedmiot uzgodnienia . sieć kanalizacji deszczowej
Inwestor. Gmina Zbuczyn
zlecenie . z dnia 2013.10.08

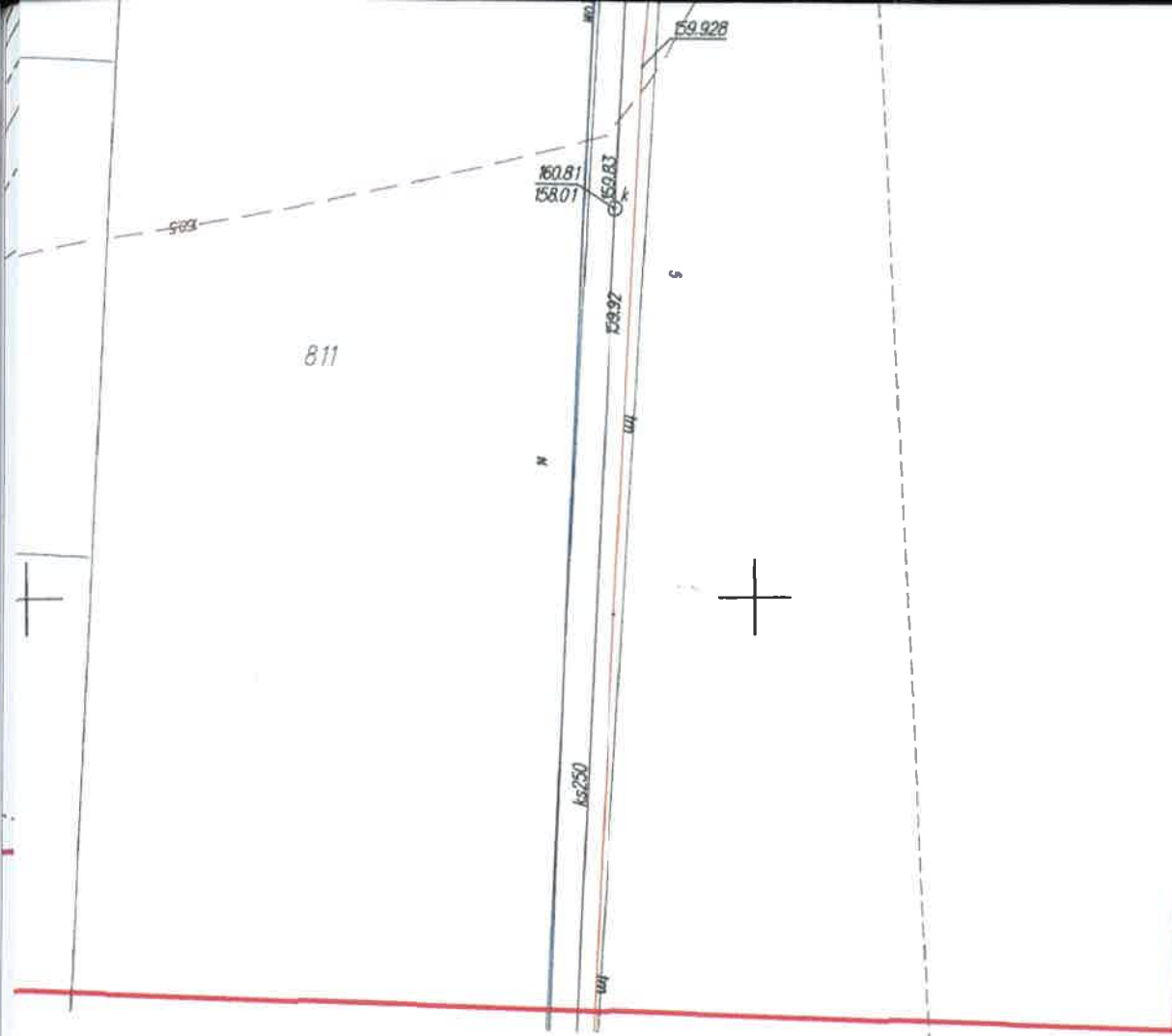
Zespół Uzgadniania Dokumentacji Projektowej opiniuje pozytywnie projekt sieci uzbrojenia terenu z następującymi warunkami:

Uwagi i zalecenia:

1. Po zrealizowaniu projektu, inwestor zobowiązany jest przeprowadzić geodezyjną inwentaryzację . Pomiarami należy objąć również inne sieci uzbrojenia terenu znajdujące się w odkrywce. Inwentaryzację , jak również związaną z nią dokumentację , sporządza na zlecenie inwestora jednostka uprawniona do wykonywania prac geodezyjnych .
2. W razie niezgodności zrealizowanej sieci uzbrojenia terenu z uzgodnionym projektem, zobowiązuje się inwestora do przekazania map z wynikami inwentaryzacji niezwłocznie właściwemu organowi administracji architektoniczno –budowlanej.
3. Roboty ziemne oraz inne związane z wykorzystaniem sprzętu mechanicznego lub urządzeń technicznych prowadzone w pobliżu drzew albo ich zespołów, mogą być wykonywane wyłącznie w sposób nie szkodzący drzewom (Ustawa z dn. 16. 04. 2004 o ochronie przyrody Dz. U. z 2009r Nr 151 poz. 1220).
4. Wykopy ziemne w rejonie istniejącego uzbrojenia podziemnego i na skrzyżowaniach uzbrojeniem już istniejącym należy prowadzić ręcznie pod nadzorem odpowiednich branż z zachowaniem normatywnych odległości.
5. Załącznikiem niniejszej opinii są 3 egz. projektu na kopii mapy zasadniczej do celów projektowych nr ark mapy mapa numeryczna zawierające uzgodnioną trasę.

Uzgodnienie zachowuje ważność przez okres 3 lat od dnia wydania opinii, w sprawie uzgodnienia usytuowania projektowanych sieci uzbrojenia terenu z zastrzeżeniem, że uzgodnienie traci ważność w przypadku, gdy inwestor albo organy administracji architektoniczno-budowlanej lub nadzoru budowlanego powiadomią zespół o utracie ważności , zmianie lub uchyleniu decyzji o warunkach zabudowy zagospodarowania terenu , zatwierdzeniu projektu budowlanego oraz pozwoleniu na budowę.

Z up. STAROSTY
[Podpis]
mgr Danuta Kalczyńska
Przewodnicząca Zespołu
Uzgadniania Dokumentacji Projektowej



STAROSTWO POWIATOWE w SIEDLCACH

Na podstawie art. 25 ust. 1 ustawy z dnia 17 maja 1989r. -Prawo geodezyjne i kartograficzne (Dz.U.z 2000r. Nr 43, poz. 1295) i art. 173 i 174 ustawy z dnia 12 lipca 1990r. -Prawo geodezyjne i kartograficzne (Dz.U.z 2000r. Nr 43, poz. 1268) uzgodniono usytuowanie projektowanych sieci uzbrojenia terenu:

na konstrukcji domowej w zabudowie
we Poddubnie ul. Jędrzejki ul. Cieszyńska
os. Zabycie

Uzgodnione usytuowanie sieci uzbrojenia terenu podlega wytyczeniu i geodezyjnej inwentaryzacji powykonawczej przez jednostki terenowe do wykonania prac geodezyjnych. W razie niezgodności realizacji sieci uzbrojenia terenu z uzgodnionym projektem inwestor zobowiązany jest przedłożyć mapę z wynikami pomiarów powykonawczych właściwemu organowi administracji architektoniczno - budowlanej. Uzgodnione usytuowania projektowanych sieci uzbrojenia terenu zachowuje ważność przez okres 3 lat od dnia wydania opinii w sprawie uzgodnienia usytuowania projektowanych sieci uzbrojenia terenu. Uzgodnienie traci ważność w przypadku, o którym mowa w § 13 rozporządzenia Ministra Rozwoju Regionalnego i Budownictwa z dnia 2 kwietnia 2001r. w sprawie geodezyjnej ewidencji sieci uzbrojenia terenu oraz zespołów uzgadniania dokumentacji projektowej (Dz.U. Nr 38, poz. 455)

G.6630. 930. 2013

2013-10-08

2 up. STAROSTY

mgr Danuta Kalicka
 Przewodnicząca Zespołu
 Uzgadniania Dokumentacji Projektowej

ŁUKÓW, październik 2013 r.

OŚWIADCZENIE

Oświadczam, że projekt budowlano-wykonawczy BRANŻY SANITARNEJ pn.:

**„KANALIZACJA DESZCZOWA W
UL. POŁUDNIOWEJ W ZBUCZYNIĘ”**

**dz. nr ewid. 132; 43-776; 43-788; 1746; 1588/2;
43-1588/1; 43-799/3; 43-99/1; 816,
m. Zbuczyn, gm. Zbuczyn**

został sporządzony zgodnie z obowiązującymi przepisami oraz zasadami
wiedzy technicznej.

mgr inż. Marek Tyszko
PRAPRAWNIENIA BUDOWLANE
BEZ OGRANICZEN
zakres instalacji w zakresie sieci,
urządzeń cieplnych, wentylacyjnych,
władociągówch i kanałociągów
LUB/006/P005/04

mgr inż. Piotr Bosek
Upr. Lud. do ...
w spec. ...
elekt. ...
Nr ...

LOIB.OKK.7131/25/04

DECYZJA

Na podstawie art. 24 ust. 1 pkt. 2 ustawy z dnia 15 grudnia 2000 r. o samorządach zawodowych architektów, inżynierów budownictwa oraz urbanistów / Dz. U. z 2001 r. Nr 5, poz. 42, z późn. zm. /, art. 13 ust. 1 pkt. 1, art. 14 ust. 1 pkt. 4 ustawy z dnia 7 lipca 1994 r. Prawo budowlane / tekst jednolity: Dz. U. z 2000 r. Nr 106, poz. 1126 z późn. zm. /, § 9 ust. 1 rozporządzenia Ministra Gospodarki Przestrzennej i Budownictwa z dnia 30 grudnia 1994 r. w sprawie samodzielnych funkcji technicznych w budownictwie / Dz. U. z 1995 r. Nr 8, poz. 38, z późn. zm. / oraz art. 104 Kodeksu postępowania administracyjnego / Dz. U. z 2000 r. Nr 98, poz. 1071 z późn. zm. /

stwierdzamy, że

Pan Marek TYSZKO

magister inżynier inżynierii środowiska
urodzony dnia 10 sierpnia 1960 r. w Łukowie

otrzymał

UPRAWNIENIA BUDOWLANE

Nr ewidencyjny : LUB/0066/POOS/04

*do projektowania bez ograniczeń
w specjalności instalacyjnej w zakresie sieci, instalacji i urządzeń
cieplnych, wentylacyjnych, gazowych, wodociągowych i kanalizacyjnych,*

UZASADNIENIE

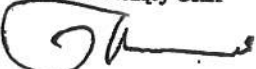
Okręgowa Komisja Kwalifikacyjna Lubelskiej Okręgowej Izby Inżynierów Budownictwa w Lublinie na podstawie protokołów z postępowania kwalifikacyjnego oraz przeprowadzonego egzaminu, uchwałą Nr 5/2004 z dnia 28 maja 2004 r. stwierdziła, że Pan Marek TYSZKO posiada wymagane prawem wykształcenie i praktykę zawodową konieczną do uzyskania uprawnień budowlanych w w/w specjalności i uzyskał pozytywny wynik egzaminu na uprawnienia budowlane.

POUCZENIE

Od niniejszej decyzji służy odwołanie do Krajowej Komisji Kwalifikacyjnej Polskiej Izby Inżynierów Budownictwa w Warszawie, za pośrednictwem Lubelskiej Okręgowej Izby Inżynierów Budownictwa w Lublinie w terminie 14 dnia od daty jej doręczenia.

Skład orzekający Okręgowej Komisji Kwalifikacyjnej

Przewodniczący OKK


prof. dr hab. inż. Jan Kukielka

Przewodniczący
Składu Orzekającego OKK


dr inż. Wiesław Nurek

Członek


mgr inż. Franciszek Kowal

Członek


mgr inż. Henryk Wójcik

Otrzymują:

1. Pan Marek Tyszko
ul. Wereszczakówny 72 - 74
21-400 Łuków
2. Główny Inspektor
Nadzoru Budowlanego
3. a/a



Na podstawie art. 12 ust. 1 pkt. 1 i art. 13 ust. 4 – Prawo budowlane
w związku z § 4 ust. 2 rozporządzenia Ministra Gospodarki Przestrzennej i Budownictwa

uprawnienia budowlane

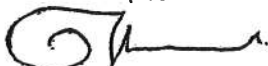
Pana Marka Tyszko

uprawnniają do:

- projektowania, sprawdzania projektów budowlanych w specjalności objętej niniejszymi uprawnieniami i sprawowania nadzoru autorskiego,
- sprawowania kontroli technicznej utrzymania obiektów budowlanych z zastrzeżeniem art. 62 ust. 5 ustawy
bez ograniczeń.

Niniejsze uprawnienia, na podstawie § 4 ust. 4 rozporządzenia Ministra Gospodarki Przestrzennej i Budownictwa z dnia 30 grudnia 1994 r. w sprawie samodzielnych funkcji technicznych w budownictwie, stanowią podstawę do sporządzania projektów zagospodarowania działki i terenu w w/w specjalności, jeżeli całość problematyki jest przedstawiona w projekcie zagospodarowania działki lub terenu – zgodnie z art. 34 ust. 3b.

Przewodniczący OKK

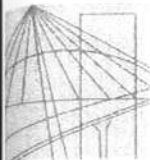


prof. dr hab. inż. Jan KUKIELKA

Przewodniczący
Składu Orzekającego OKK



dr inż. Wiesław NUREK



**LUBELSKA OKRĘGOWA IZBA INŻYNIERÓW BUDOWNICTWA
W LUBLINIE**

ul. Bursaki 19, 20-150 Lublin
tel./fax (081) 534-78-12

Pieczęć Izby Okręgowej
**Lubelska Okręgowa Izba
Inżynierów Budownictwa**
20-150 Lublin, ul. Bursaki 19
tel./fax 534-78-12

Lublin, dnia **2012-11-20**

ZAŚWIADCZENIE

Pan **Tyszko Marek** nr ewidencyjny **LUB/IS/0322/01**

adres zamieszkania **21-400 Łuków ul. Wereszczakówny 72-74**

jest członkiem Lubelskiej Okręgowej Izby Inżynierów Budownictwa i posiada
wymagane ubezpieczenie od odpowiedzialności cywilnej.

Niniejsze zaświadczenie jest ważne od **2013-01-01** do **2013-12-31**

Kopię dołączono do akt osobowych.

Przewodniczący Rady
Lubelskiej Okręgowej
Izby Inżynierów Budownictwa
inż. Wojciech Szewczyk



LUBELSKA
OKRĘGOWA
IZBA
INŻYNIERÓW
BUDOWNICTWA

Lublin, dnia 5 czerwca 2012 r.

LOIIB.OKK.7131/83-7132/83/08

DECYZJA

Na podstawie art. 24 ust. 1 pkt. 2 ustawy z dnia 15 grudnia 2000 r. o samorządach zawodowych architektów, inżynierów budownictwa oraz urbanistów / Dz. U. z 2001 r. Nr 5, poz. 42, z późn. zm./, art. 13 ust. 1 pkt. 1 i 2, art. 14 ust. 1 pkt. 4 ustawy z dnia 7 lipca 1994 r. Prawo budowlane / tekst jednolity: Dz. U. z 2003 r. Nr 207, poz. 1126 z późn. zm./, § 11 ust. 1 pkt. 1, i § 23 ust. 1 rozporządzenia Ministra Transportu i Budownictwa z dnia 28 kwietnia 2006 r. w sprawie samodzielnych funkcji technicznych w budownictwie / Dz. U. Nr 83, poz. 578/, oraz art. 104 § 1 Kodeksu postępowania administracyjnego / Dz. U. z 2000 r. Nr 98, poz. 1071 z późn. zm./

stwierdzamy, że

Pan Piotr BOSEK

magister inżynier

urodzony dnia 30 sierpnia 1973 r. w Łukowie

otrzymał

UPRAWNIENIA BUDOWLANE

Nr ewidencyjny : LUB/0107/PWOS/12

*do projektowania i kierowania robotami budowlanymi bez ograniczeń
w specjalności instalacyjnej w zakresie sieci, instalacji i urządzeń
ciepłnych, wentylacyjnych, gazowych, wodociągowych i kanalizacyjnych*

UZASADNIENIE

W związku z uwzględnieniem w całości żądania strony, na podstawie art. 107 § 4 Kodeksu postępowania administracyjnego / Dz. U. z 2000 r. Nr 98, poz. 1071 z późn. zm./ odstępuje się od uzasadnienia decyzji.

Zakres nadanych uprawnień budowlanych wskazano na odwrocie decyzji.

POUCZENIE

- Zgodnie z art. 12 ust. 7 w/w ustawy – Prawo budowlane – podstawę do wykonywania samodzielnych funkcji technicznych w budownictwie stanowi wpis do centralnego rejestru Głównego Inspektora Nadzoru Budowlanego oraz wpis na listę członków właściwej izby samorządu zawodowego.
- Od niniejszej decyzji służy odwołanie do Krajowej Komisji Kwalifikacyjnej Polskiej Izby Inżynierów Budownictwa w Warszawie, za pośrednictwem Lubelskiej Okręgowej Izby Inżynierów Budownictwa w Lublinie w terminie 14 dni od daty jej doręczenia.

Skład orzekający Okręgowej Komisji Kwalifikacyjnej

Członek

inż. Lech Dec

Członek

inż. Andrzej Adamczuk

Przewodniczący

dr inż. Kazimierz Bonetyński

Otrzymują:

1. Pan Piotr Bosek
ul. Filomatów 11
21-400 Łuków
2. Główny Inspektor
Nadzoru Budowlanego
3. a/a



**Szczegółowy zakres uprawnień
do projektowania i kierowania robotami budowlanymi bez ograniczeń
w specjalności instalacyjnej w zakresie sieci, instalacji i urządzeń
cieplnych, wentylacyjnych, gazowych, wodociągowych i kanalizacyjnych**

Pan Piotr BOSEK

I. Na mocy art. 12 ust.1 pkt. 1 - 5 art. 13 ust. 3 i 4 ustawy - Prawo budowlane, w zakresie objętym wyżej wymienioną specjalnością, niniejsze uprawnienia stanowią podstawę do:

- projektowania, sprawdzania projektów architektoniczno - budowlanych w specjalności objętej niniejszymi uprawnieniami i sprawowania nadzoru autorskiego,
- kierowanie budową lub innymi robotami budowlanymi,
- kierowanie wytwarzaniem konstrukcyjnych elementów budowlanych oraz nadzór i kontrolę techniczną wytwarzania tych elementów,
- wykonywanie nadzoru inwestorskiego,
- sprawowania kontroli technicznej utrzymania obiektów budowlanych z zastrzeżeniem art. 62 ust. 5 ustawy,
bez ograniczeń

II. Na mocy § 15 i § 23 ust.1 rozporządzenia Ministra Transportu i Budownictwa z dnia 28 kwietnia 2006 r. w sprawie samodzielnych funkcji technicznych w budownictwie, w zakresie objętym w/w specjalnością, niniejsze uprawnienia stanowią podstawę do:

- projektowania obiektu budowlanego oraz kierowania robotami budowlanymi związanymi z obiektem budowlanym, takim jak : sieci, instalacje i urządzenia ciepłne, wentylacyjne, gazowe, wodociągowe i kanalizacyjne,
- sporządzania projektu zagospodarowania działki lub terenu, w zakresie specjalności objętej niniejszymi uprawnieniami

Skład orzekający Okręgowej Komisji Kwalifikacyjnej

Członek

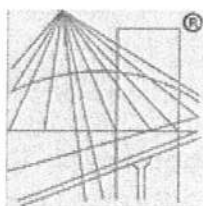
inż. Lech Dec

Członek

inż. Andrzej Adamczuk

Przewodniczący

dr inż. Kazimierz Bonetyński



P O L S K A
I Z B A
I N Ż Y N I E R Ó W
B U D O W N I C T W A

Zaświadczenie

o numerze weryfikacyjnym:

LUB-3EN-5XZ-PHU *

Pan Piotr Bosek o numerze ewidencyjnym LUB/IS/0164/12
adres zamieszkania ul. Filomatów 11, 21-400 Łuków
jest członkiem Lubelskiej Okręgowej Izby Inżynierów Budownictwa i posiada wymagane
ubezpieczenie od odpowiedzialności cywilnej.

Niniejsze zaświadczenie jest ważne od 2013-09-01 do 2014-08-31.

Zaświadczenie zostało wygenerowane elektronicznie i opatrzone bezpiecznym podpisem elektronicznym
weryfikowanym przy pomocy ważnego kwalifikowanego certyfikatu w dniu 2013-08-20 roku przez:

Wojciech Szewczyk, Przewodniczący Rady Lubelskiej Okręgowej Izby Inżynierów Budownictwa.

(Zgodnie art. 5 ust 2 ustawy z dnia 18 września 2001 r. o podpisie elektronicznym (Dz. U. 2001 Nr 130 poz. 1450) dane w postaci
elektronicznej opatrzone bezpiecznym podpisem elektronicznym weryfikowanym przy pomocy ważnego kwalifikowanego certyfikatu są
równoważne pod względem skutków prawnych dokumentom opatrzonym podpisami własnoręcznymi.)

* Weryfikację poprawności danych w niniejszym zaświadczeniu można sprawdzić za pomocą numeru weryfikacyjnego zaświadczenia na
stronie Polskiej Izby Inżynierów Budownictwa www.piib.org.pl lub kontaktując się z biurem właściwej Okręgowej Izby Inżynierów
Budownictwa.

OPIS ZAGOSPODAROWANIA TERENU

1. PRZEDMIOT INWESTYCJI.

Przedmiotem inwestycji jest budowa kanalizacji deszczowej w ulicy Południowej w m. Zbuczyn, na terenie działek 132; 43-776; 43-788; 1746; 1588/2; 43-1588/1; 43-799/3; 43-799/1; 816.

2. ISTNIEJĄCE ZAGOSPODAROWANIE TERENU.

Obszar miejscowości Zbuczyn jest terenem wiejskim.

Obecny stan nawierzchni ulic:

- ul. Południowa - nieutwardzona
- ul. Jana Pawła II - utwardzona
- ul. Cmentarna - utwardzona
- przyległe ulice - nieutwardzone

Istniejące ukształtowanie terenu powoduje zatrzymywanie się wód opadowych na terenie gruntów objętych opracowaniem.

Istniejący stan zagospodarowania został uwidoczniony na mapie w skali 1:1000.

Uzbrojenie terenu stanowią:

- ▲ wodociąg Ø110
- ▲ przyłącza wodociągowe Ø40
- ▲ kanalizacja sanitarna Ø250
- ▲ przyłącza kanalizacji sanitarnej Ø160
- ▲ linia telefoniczna
- ▲ kable energetyczne: eN,
- ▲ kable telefoniczne t.

Szată roślinną stanowią trawniki, zadrzewienia i ogródki przydomowe.

3. PROJEKTOWANE ZAGOSPODAROWANIE TERENU.

Istniejące zagospodarowanie terenu zostanie zachowane, a jedynie uzupełnione o kanalizację deszczową. Projektowana kanalizacja deszczowa zbudowana będzie z następujących elementów:

- przewodu zbiorczego PVC Ø315 SN8, PVC Ø250 SN8
- studzienek rewizyjnych betonowych Ø1000 i PP Ø600
- ulicznych wpustów deszczowych PP Ø600
- separatora substancji ropopochodnych Dw1500
- wylotu do rowu

4. ZESTAWIENIE CHARAKTERYSTYCZNYCH WIELKOŚCI.

L.p.	Charakterystyczne wielkości	Długość
1	KANALIZACJA DESZCZOWA	
	- rury PVC-U Ø 315 SN8	334,5 m
	- rury PVC-U Ø 250 SN8	60,5 m
	- rury PVC-U Ø 160 SN8	4,3 m

5. OCHRONA KONSERWATORSKA

Teren zagospodarowania nie jest wpisany do rejestru zabytków i nie podlega ochronie na podstawie ustaleń Decyzji o warunkach zabudowy.

Planowane przedsięwzięcie nie będzie oddziaływać transgranicznie na środowisko i nie znajduje się na obszarze chronionym w rozumieniu ustawy z dnia 16 kwietnia 2004 r. „O ochronie przyrody”.

6. WPŁYW EKSPLOATACJI GÓRNICZYCH

Teren zagospodarowania nie znajduje się w zakresie wpływów eksploatacji górniczej.

7. ZAGROZEŃ DLA ŚRODOWISKA ORAZ HIGIENY I ZDROWIA

Inwestycja nie jest zaliczana do przedsięwzięć mogących znacząco oddziaływać na środowisko. Przedmiotowa inwestycja nie wnosi zagrożeń dla środowiska oraz higieny i zdrowia użytkowników, lecz poprzez likwidację występujących zastoin wód deszczowych poprawi stan środowiska. Lokalizacja przedsięwzięcia nie wykracza poza granice działki objętej opracowaniem, a uciążliwość przedsięwzięcia nie wykracza poza granice nieruchomości.

8. INNE KONIECZNE DANE WYNIKAJĄCE ZE SPECYFIKACJI, CHARAKTERU I STOPNIA SKOMPLIKOWANIA OBIEKTU BUDOWLANEGO LUB ROBÓT BUDOWLANYCH.,

Nie występują

mgr inż. Marek Tyszek
PRACOWNIA BUDOWLANA
KONSTRUKCJA BEZ OGRANICZEŃ
Instalacje w zakresie sieci
instalacji cieplnych, wentylacyjnych
i wodociągowej i kanalizacyjnych
LUB/0066.P005/14

mgr inż. Piotr Słomka
Upis 100% w Skarbie Państwa
współpraca z Urzędem Miasta i Gminy
Instalacje w zakresie sieci
instalacji cieplnych, wentylacyjnych
i wodociągowej i kanalizacyjnych
NF 123456789012

OPIS TECHNICZNY

ROZWIĄZA BUDOWLANE I TECHNICZNO-INSTALACYJNE

Projektowana kanalizacja deszczowa będzie odprowadzała wody deszczowe i roztopowe z pasa ulicznego ul. Południowej, ul. Jana Pawła II , ul. Cmentarnej. I terenów przyległych.

W tym celu przewidziano 3 wpusty deszczowe, a na studniach rewizyjnych zaprojektowano włazy żeliwne z rusztem wlotowym umożliwiającym swobodne wpływanie wody. Studnie rewizyjne projektuje się z częścią osadnikową głębokości ok 0,34m. Wpusty deszczowe łączyć z rurociągiem PVC-U Ø315 za pomocą trójników 67° Ø315/160. Odprowadzenie tak zebranych wód przewidziano do rowu melioracyjnego. Wylot należy obudować. Projektowaną obudowę wylotu wykonać z betonu klasy nie mniejszej niż C16/20 , mrozoodpornego i wodoszczelnego i stali zbrojeniowej klasy aA-I,A-0.

1. ZESTAWIENIE I WYMAGANIA DLA PODSTAWOWYCH MATERIAŁÓW :

LP	MATERIAŁ	SYMBOL	WYMIAR/PARAMETR	PRODUCENT
1	Rura kanalizacyjna	PVC-U	Ø315 SN 8 Ø250 SN 8 Ø160 SN 8	Wavin
2	Studnie rewizyjne z osadnikiem 0,34 m	Ø 1000	Beton C35/40	SIENKIEWICZ
3	Właz do studzienki	ECON Ø 600 ruszt wlotowy	D-400 h=100 mm	HYDROTEC
4	Studzienki rewizyjne	Ø 600	PP	Wavin
5	Studzienki wpustowe	Ø 600	PP	Wavin
6	Wpust deszczowy	BK-67	C-250 600x400 mm h=115 mm kołnierz 3/4	HYDROTEC
7	Separator substancji ropopochodny koalescencyjny	ESK-B 6/60/315	$Q_{NOM}=6 \text{ dm}^3/\text{s}$ $Q_{MAX}=60 \text{ dm}^3/\text{s}$ wbudowany by-pass	ECOL-UNICON

Na stosowane materiały wymagana jest deklaracja własności użytkowych wyrobu dla każdej partii materiału. Wbudowywane materiały nie mogą być starsze niż 1 rok.

2. ROBOTY ZIEMNE :

Podczas wykonywania robót ziemnych należy przestrzegać przepisów zawartych w n/w :

- BN-83/B-8836-02 „Przewody podziemne. Roboty ziemne. Wymagania i badania przy odbiorze”,
- PN-86/B—02480 „Grunty budowlane”,
- wytycznych zawartych w 10 rozdziale („Roboty ziemne”) rozporządzenia Ministra Infrastruktury z dnia 6 lutego 2003r. w sprawie bezpieczeństwa i higieny pracy podczas wykonywania robót budowlanych (Dz.U. Nr 47 poz. 401).

Roboty ziemne w zależności od warunków gruntowo-wodnych, głębokości prowadzić w wykopach otwartych szerokoprzestrzennych z odpowiednim do kategorii gruntu nachyleniem skarp lub wąsko-przestrzennych z zabezpieczeniem zgodnie z BN-83/8836-02. Wykonując prace ziemne należy zwracać szczególną uwagę by nie dopuścić do uplastycznienia gruntów spoistych. W tym celu dla odmiennych warunków gruntowo-wodnych, w miejscach potencjalnego występowania wód gruntowych w obrębie wykopów należy wykonać system odwodnienia na czas robót montażowych metodą powierzchniowego odwadniania. Odwodnienie realizować przy pomocy drenażu PVC DN 80 układanego równolegle z kanalizacją deszczową w warstwie podsypki. Drenaż włączać do studni rewizyjnych. Wody zbierane drenażem odprowadzać za pomocą pompowania. Jeżeli wykop osiągnie głębokość większą niż 1m od poziomu terenu należy wykonać bezpieczne zejście stosować, np. drabinki o nachyleniu max 42°.

Materiały na zasypkę w drogach:

Grunt nieskalisty, bez grud i kamieni, mineralny, sypki drobno i średnioziarnisty wg PN-86/B-02480. Wymiar cząstek >0,25-0,5 i 0,05-0,25.

Wskaźnik krzywizny uziarnienia C=1-3

Wskaźnik różnoziarnistości U>6

Wymagane wskaźniki zagęszczenia gruntu zasypowego Is:

- w promieniu 0,5m od studni kanalizacyjnych i wpustów Is=1.1
- w odległości 0,5m od osi rurociągu Is=0,99

Roboty zanikowe zgłosić Inwestorowi.

Roboty prowadzić przy stałej obsłudze geodezyjnej, przez uprawnionego geodetę : tyczenie trasy i pomiary inwentaryzacyjne przed zasypaniem wykopów.

Na skrzyżowaniu układanych rur kanalizacyjnych z kablami energetycznymi: eNN; eSN , na kable założyć rury dwudzielne AROT Ø 90 i przed zasypaniem wykopów zgłosić Inwestorowi do sprawdzenia. Wszystkie inne instalacje przebiegają bezkolizyjnie poniżej projektowanej kanalizacji deszczowej.

Roboty prowadzić pod nadzorem uprawnionej osoby.

Po wykonaniu robót instalacyjnych, przed zasypaniem wykopów roboty zgłosić do przeglądu technicznego służbom Inwestora. Teren doprowadzić do stanu pierwotnego potwierdzonego protokołami odbioru przez Inwestora.

3. TABELA RÓWNOWAŻNIOŚCI DLA PODSTAWOWYCH MATERIAŁÓW :

LP	MATERIAŁ	MATERIAŁ	WYMIAR/PARAMETR	ILOŚĆ
1	Rura kanalizacyjna	PVC-U	Ø 315, SN 8	334,5 m
2	Rura kanalizacyjna	PVC-U	Ø 250, SN 8	60,5 m
3	Rura kanalizacyjna	PVC-U	Ø 160, SN 8	4,3 m
4	Rura drenarska	PVC-U	Ø 80,	387,0 m
5	Rury osłonowe arot	PVC	Ø 90,	8 mb
6	Studnie rewizyjne	Beton	Ø 1000 C35/45	7 szt
7	Studnie rewizyjne	PP	Ø 600	3 szt
8	Wpusty deszczowe	PP	Ø 600	3 szt
9	Pierścień odciążający	Beton	Ø 1000 C35/45	6 szt
10	Adapter do wpustu deszczowego	Beton	Ø 600 C35/45	3 szt
11	Właz do studzienki z rusztem	ŻELIWO	Ø 600 D400	10 szt
12	Wpusty deszczowe	ŻELIWO	Ø 400 D400	3 szt
13	Trójnik 315/160	PVC-U	Ø315/160	3 szt
14	Separator substancji ropopochodnych koalescencyjny	beton	Q _{NOM} =6 dm ³ /s Q _{MAX} =60 dm ³ /s wbudowany by-pass	1 szt
15	Obudowa wylotu	beton	C35/45	1 szt
16	Piasek na podsypkę i zasypkę		wg PN-86/B-02480	15 m3

mgr inż. Marek Tyszkowski
PRACOWNIA BUDOWLANA
PROJEKTOWANIA BEZ OGRANICZEŃ
w szczególności instalacji w zakresie sieci
instalacji ciepłych, wentylacyjnych
instalacji wodociagowych i kanalizacyjnych
LUB/0066/P005/04

mgr inż. Piotr Dołek
Usługi inżynierskie i projektowe
w specjalności inżynierii
diplom inżyniera specjalizacji
Instalacje wodociagowe i kanalizacyjne
Nr uprawnień: 12100/P005/12

4. OPINIA GEOTECHNICZNA :

W świetle przepisów Rozporządzenia MTBiGM z dnia 25 kwietnia 2012r. w sprawie ustalania geotechnicznych warunków posadowienia obiektów budowlanych (Dz.U.2012.463) projektowany obiekt zaliczany jest do pierwszej kategorii geotechnicznej. Z tych też względów dla obiektu wystarcza jakościowa ocena właściwości gruntu. Z posiadanych informacji oraz faktu obecności projektanta podczas wykopów pod sieć kanalizacyjną i wodociągową na obszarze objętym opracowaniem stwierdzono, że w podłożu występuje glina i glina piaszczysta do głębokości 3 m ppt, do tej głębokości nie występuje woda o swobodnym zwierciadle. Stwierdzono pojawianie się wody naciekowej. Źródłem tej wody są nawodnione soczewki i przewarstwienia piaszczyste występujące w obrębie serii osadów gliniastych. Są to proste warunki gruntowe - z uwagi na jednorodność genetyczną i litologiczną zalegających warstw oraz braku gruntów słabonośnych.

mgr inż. Marek Tyszkó
UPRAWNIENIA BUDOWLANE
W ZAKRESIE WYKONANIA BEZ OGRANICZEŃ
W ZAKRESIE PRAC INSTALACYJNYCH W ZAKRESIE SIĘCI
WODOCIEGÓW, WZROZDZENIACH, WENTYLACJI
I WODOCIEGÓW W ZAKRESIE SIĘCI
LUB/0066/P005/04

mgr inż. Piotr Boskó
Upr. bud. do wykonania prac geotechnicznych
w spec. instalacyjnych w spec. instal. i urz.
ciepl. went. gaz. i w spec. instalacyjnych
Nr upr. LUB/0107/PWOS/12

ANALIZA PRACY PRZEPUSTU DN 600 POD DROGĄ POWIATOWĄ

WZROST NAPEŁNIENIA PRZEPUSTU WODĄ DESZCZOWĄ W PERSPEKTYWIE ROZWOJU URBANISTYCZNEGO ZLEWNI.

ETAP	STAN ZLEWNI	POWIERZCHNIA ha	DESZCZ MIARODAJNY l/s ha	WSP. SPŁYWU	SPŁYW		NAPEŁNIENIE RZEPUSTU		MOŻLIWY MAX PRZEPLYW PRZEZ PRZEPUST	
					l/s	l/s	mm	%	l/s	%
-	-	-	-	-	-	-	-	-	-	-
I	Teren w stanie obecnym: ul. Południowa nieutwardzona ul. Jana Pawła II – utwardzona ul. Cmentarna – utwardzona przyległe ulice – nieutwardzone	1,1	120	0,4	52,8	114	19	646	8	
II (perspektywa 10 lat)	Wszystkie ulice utwardzone	1,1	120	0,8	105,6	162	27	646	13	
III (perspektywa 20 lat)	Wszystkie ulice utwardzone i przyłączone posesje	9,5	120	0,25	285	278	46	646	44	


 Urząd Województwa Lubuskiego
 Lubuski Urząd Ochrony Środowiska
 w Szczepanowie
 Nr 100. LUB/10/P/WOS/12


 mgr inż. Marek Tyszkowski
 UPRAWIENIENIA BUDOWLANE
 DO PROJEKTOWANIA BEZ OGRANICZEŃ
 w zakresie: 1) instalacji i robót w zakresie sieci
 wodociągowej, 2) urządzeń elektrycznych
 w obiektach wodociągowej i kanalizacyjnej
 LUB/0066/PO/S/04

INFORMACJA BIOZ

KANALIZACJA DESZCZOWA
W ul. POŁUDNIOWEJ W ZBUCZYNI

Nazwa zamówienia

08-106 ZBUCZYN ul. POŁUDNIOWA

Adres obiektu budowlanego

GMINA ZBUCZYN

Zamawiający

08-106 ZBUCZYN ul. JANA PAWŁA II 1

Adres zamawiającego

BIURO PROJEKTOWE DELTA SP. Z O.O.

Opracowujący

21-400 ŁUKÓW, UL. WERESZCZAKÓWNY 72-74

Adres opracowującego

mgr inż. Piotr Bósek
Instytut Inżynierii i Urządzeń
Kanalizacyjnych
ul. W. W. 12
21-400 ŁUKÓW/PW02/12

mgr inż. Marek Tysko
PRACOWNIA BUDOWLANE
OPRACOWANIA BEZ OGRANICZEŃ
Instalacje w zakresie sieci
kolejnych, elektrycznych, wentylacyjnych
i kanalizacyjnych
0066 P005/04

podpis opracowującego

data opracowania: październik 2013

A. Zakres robót dla całego zamierzenia budowlanego oraz kolejność realizacji poszczególnych obiektów

Zakres robót obejmuje rozbudowę kanalizacji deszczowej w ul. Południowej w miejscowości Zbuczyn. Przedsięwzięcie jednoobiektowe.

B. wykaz istniejących obiektów budowlanych

- wodociąg Ø110
- przyłącza wodociągowe Ø40
- kanalizacja sanitarna Ø250
- przyłącza kanalizacji sanitarnej Ø160
- linia telefoniczna
- kable energetyczne: eN,
- kable telefoniczne t.

C. wskazanie elementów zagospodarowania działki lub terenu, które mogą stwarzać zagrożenie bezpieczeństwa i zdrowia ludzi

- kable energetyczne: eN,

D. wskazanie dotyczące przewidywanych zagrożeń występujących podczas realizacji robót budowlanych, określające skalę i rodzaje zagrożeń oraz miejsce i czas ich wystąpienia;

- upadek do wykopu,
- zasypanie w wykopie,
- potrącenie łyżką koparki,
Skala, rodzaj zagrożeń oraz miejsce i czas ich wystąpienia - typowe dla robót kanalizacyjnych.

E. wskazanie sposobu prowadzenia instruktażu pracowników przed przystąpieniem do realizacji robót szczególnie niebezpiecznych;

- szkolenie pracowników w zakresie bhp,
- zasady postępowania w przypadku wystąpienia zagrożenia,
- zasady stosowania przez pracowników środków ochrony indywidualnej oraz odzieży i obuwia roboczego,

F. wskazanie środków technicznych i organizacyjnych, zapobiegających niebezpieczeństwu wynikającym z wykonywania robót budowlanych w strefach szczególnego zagrożenia zdrowia lub w ich sąsiedztwie, w tym zapewniających bezpieczną i sprawną komunikację, umożliwiającą szybką ewakuację na wypadek pożaru, awarii i innych zagrożeń.

Bezpośredni nadzór nad bezpieczeństwem i higieną pracy na stanowiskach pracy sprawują odpowiednio: kierownik budowy (kierownik robót) oraz mistrz budowlany, stosowanie do zakresu obowiązków.

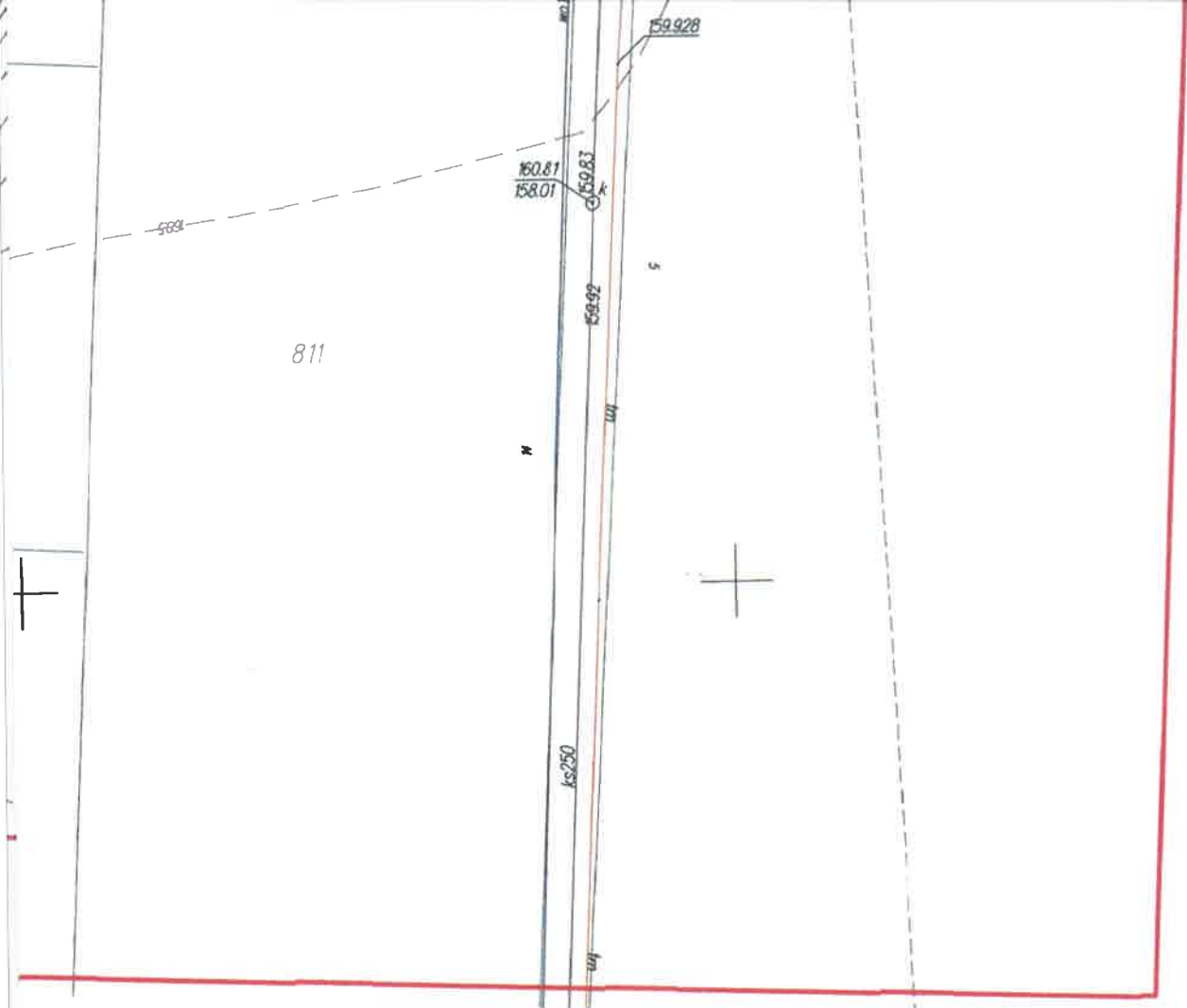
Obowiązujące przepisy:

- ustawa z dnia 26 czerwca 1974 r. – *Kodeks pracy* (tekst jednolity z 1998r. Dz. U. Nr 21 poz. 2016 z późn. zm.),
- art. 21 „a” Ustawy z dnia 7 lipca 1994 r. – *Prawo budowlane* (Dz. U. Nr 207 z 2003r. poz. 1126 z późn. zm.),
- ustawa z dnia 21 grudnia 2000r. *o dozorcze technicznym* (Dz. U. Nr 122 poz. 1321 z późn. zm.)

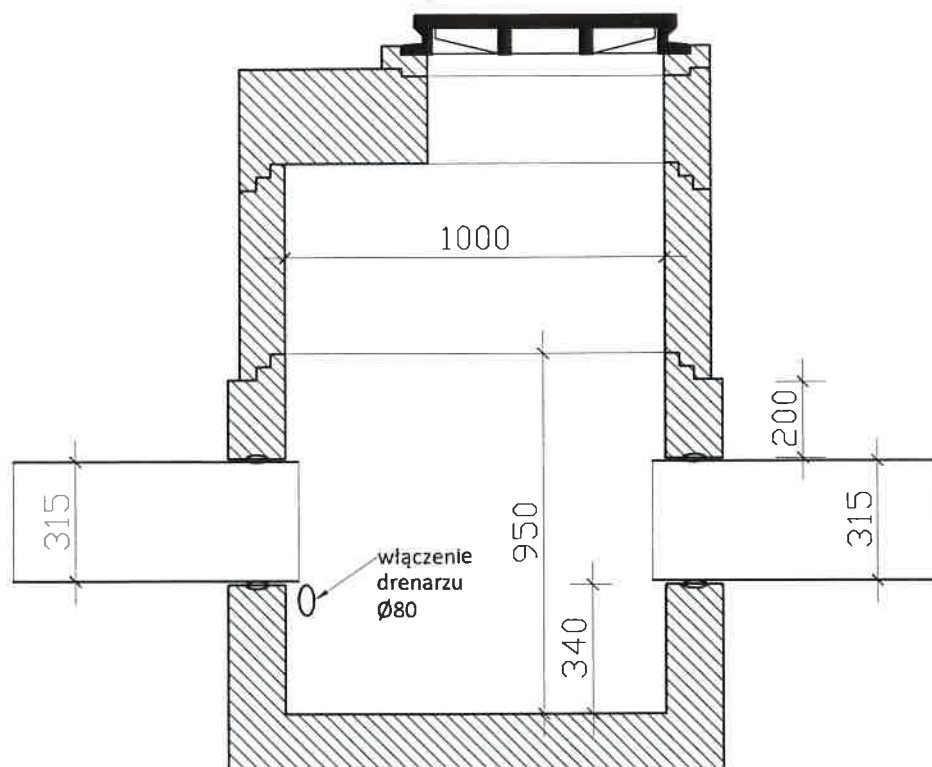
- Rozporządzenie Ministra Infrastruktury z dnia 27 sierpnia 2002r. w sprawie *szczegółowego zakresu i formy planu bezpieczeństwa i ochrony zdrowia oraz szczegółowego zakresu rodzajów robót budowlanych, stwarzających zagrożenia bezpieczeństwa i zdrowia ludzi* (Dz. U. Nr 151 poz. 1256),
- Rozporządzenie Ministra Pracy i Polityki Socjalnej z dnia 28 maja 1996r. w sprawie *szczególnych zasad szkolenia w dziedzinie bezpieczeństwa i higieny pracy* (Dz. U. Nr 62 poz. 285),
- Rozporządzenie Ministra Pracy i Polityki Socjalnej z dnia 28 maja 1996r. w sprawie *rodzajów prac wymagających szczególnej sprawności psychofizycznej* (Dz. U. Nr 62 poz. 287),
- Rozporządzenie Ministra Pracy i Polityki Socjalnej z dnia 28 maja 1996r. w sprawie *rodzajów prac, które powinny być wykonywane przez co najmniej 2 osoby* (Dz. U. Nr 62 poz. 288),
- Rozporządzenie Ministra Pracy i Polityki Socjalnej z dnia 29 maja 1996r. w sprawie *uprawnień rzeczoznawców do spraw bezpieczeństwa i higieny pracy, zasad opiniowania projektów budowlanych, w których przewiduje się pomieszczenia pracy oraz trybów powoływania członków Komisji Kwalifikacyjnej do Oceny Kandydatów na Rzeczoznawców* (Dz. U. Nr 62 poz. 290),
- Rozporządzenie Ministra Pracy i Polityki Socjalnej z dnia 26 września 1997r. w sprawie *ogólnych przepisów bezpieczeństwa i higieny pracy* (Dz. U. Nr 129 poz. 844 z póź. zm.),
- Rozporządzenie Ministra Gospodarki z dnia 20 września 2001r. w sprawie *bezpieczeństwa i higieny pracy podczas eksploatacji maszyn i innych urządzeń technicznych do robót ziemnych, budowlanych i drogowych* (Dz. U. Nr 118 poz. 1263),
- Rozporządzenie Rady Ministrów z dnia 16 lipca 2002r. w sprawie *rodzajów urządzeń technicznych podlegających dozorowi technicznemu* (Dz. U. Nr 120 poz. 1021),
- Rozporządzenie Ministra Infrastruktury z dnia 6 lutego 2003r. w sprawie *bezpieczeństwa i higieny pracy podczas wykonywania robót budowlanych* (Dz. U. Nr 47 poz. 401).


mgr inż. **Marek Tyszkowski**
 UPRAWNIENIA BUDOWLANE
 W SPECJALNOŚCI: PROJEKTOWANIA BEZ OGRANICZEŃ
 W SPECJALNOŚCI: instalacje w zakresie sieci
 ciepłowniczych, urządzeń ciepłych, wentylacyjnych,
 klimatyzacyjnych i chłodniczych
 LUB/0066/P005/04

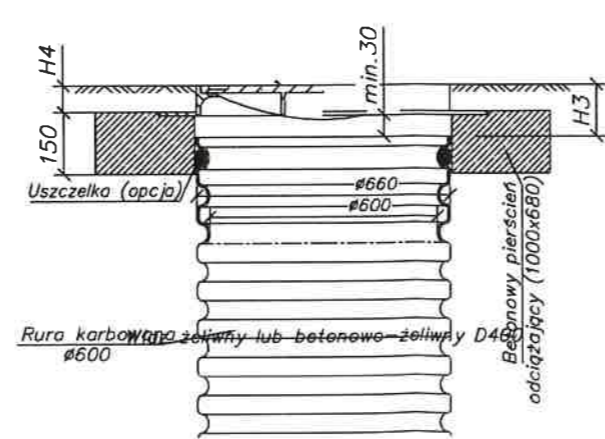
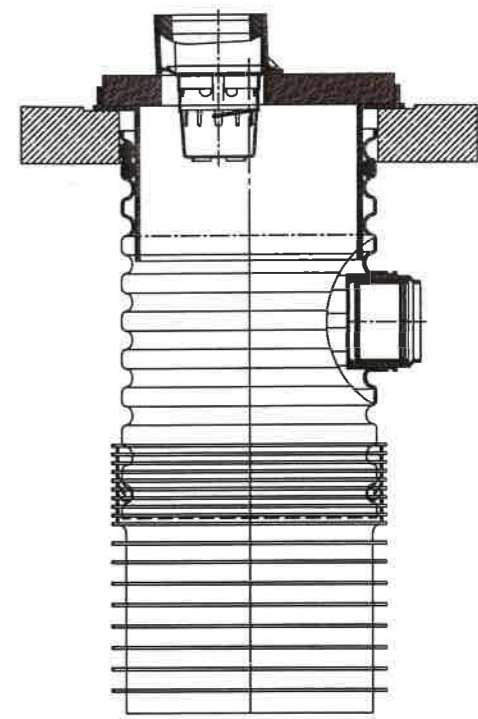
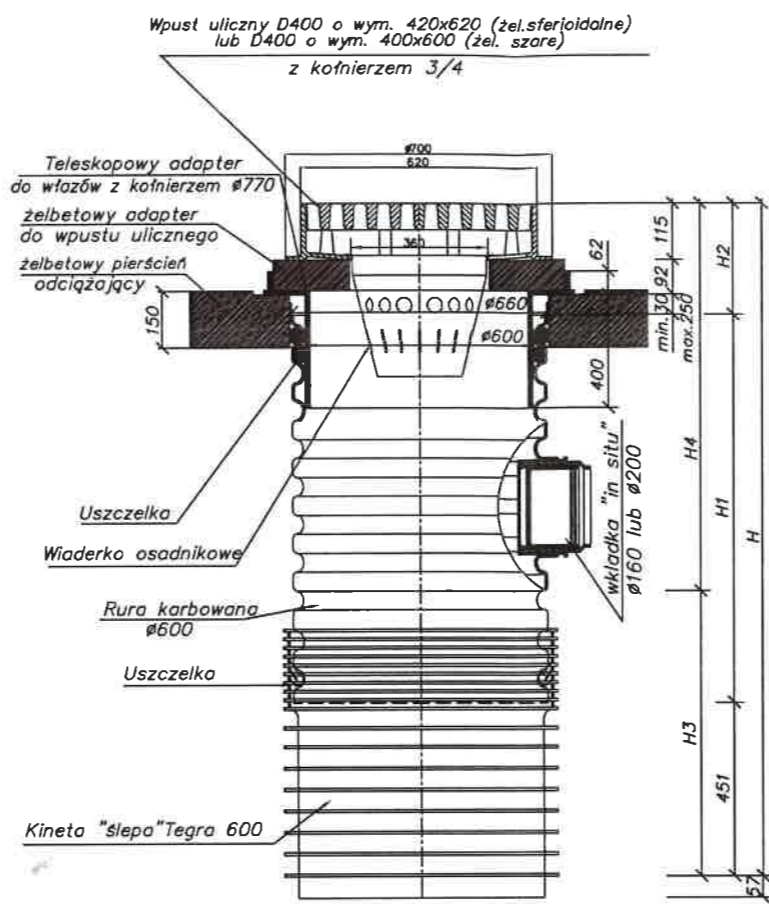
mgr inż. **Piotr Borek**
 Upr. bud. w spec. inż. i kier. bud. obiektów
 w spec. inż. i kier. bud. obiektów
 ciepłowniczych, urządzeń ciepłych i instalacyjnych
 Nr upr. 130107/PWOS/12




BIURO PROJEKTOWE DELTA Sp. z o.o. 21-400 Łuków ul. Wereszczakówny 72-74	Nr rys.	Stadium	Branża	Skala	Data
	1	PB	sanitarna	1 : 500	październik 2013
Obiekt: KANALIZACJA DESZCZOWA W ul. POŁUDNIOWEJ W ZBUCZYNIU 08-106 Zbuczyn ul. Południowa <small>dz nr 132; 43-776; 43-788; 1746; 1588/2; 43-1588/1; 43-799/3; 43-799/1; 816</small>	Projektował: mgr inż. Marek Tyszkowski upr. Nr LUB/0066/POOS/04				
Adres inwestora: GMINA ZBUCZYŃ 08-106 Zbuczyn ul. Jana Pawła II 1	Sprawdził: mgr inż. Piotr Boser upr. Nr LUB/0077/PWOS/12				
Treść rys.: PLAN ZAGOSPODAROWANIA TERENU					

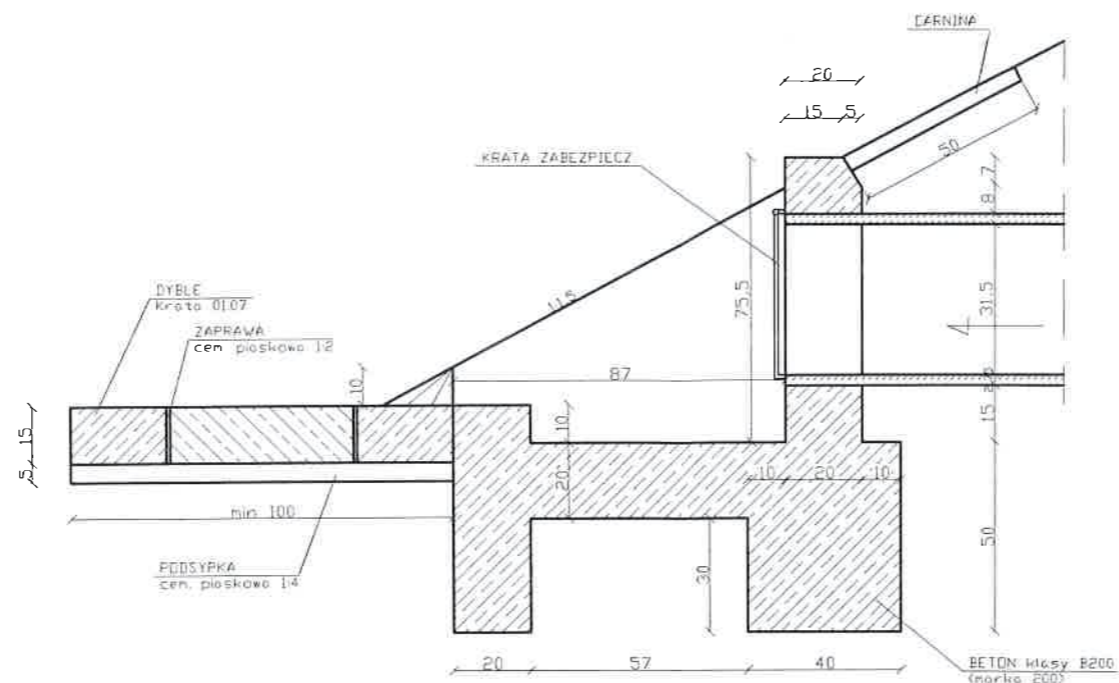


 DELTA Sp. z o.o. BIURO PROJEKTOWE Infrastruktura, Instalacje, OZE	BIURO PROJEKTOWE DELTA Sp. z o.o. 21-400 Łuków ul. Wereszczakówny 72-74		Nr rys.	Stadium	Branża	Skala	Data
			2	PB	sanitarna	1 : 20	październik 2013
	Obiekt:	KANALIZACJA DESZCZOWA W ul. POŁUDNIOWEJ W ZBUCZYNI 08-106 Zbuczyn ul. Południowa <small>dz nr 132; 43-776; 43-788; 1746; 1588/2; 43-1588/1; 43-799/3; 43-799/1; 816</small>			Projektował: mgr inż. Marek Tyszko upr. Nr LUB/0066/P/OOS/04		
	Adres inwestora:	GMINA ZBUCZYŃ 08-106 Zbuczyn ul. Jana Pawła II 1			Sprawdził: mgr inż. Piotr Bósek upr. Nr LUB/0077/P/WOS/12		
Treść rys.:	STUDNIE Ø1000						

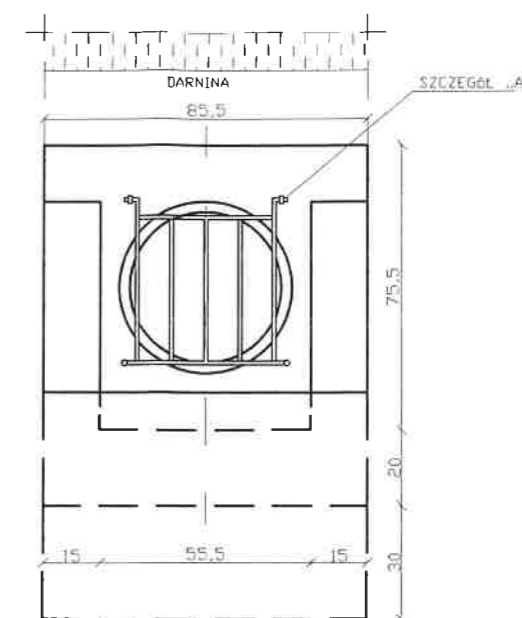


 DELTA Sp. z o.o. BIURO PROJEKTOWE Infrastruktura, Instalacje, OZE	BIURO PROJEKTOWE DELTA Sp. z o.o. 21-400 Łuków ul. Wereszczakówny 72-74		Nr rys.	Stadium	Branża	Skala	Data
			3	PB	sanitarna	1 : 20	październik 2013
	Obiekt:	KANALIZACJA DESZCZOWA W ul. POŁUDNIOWEJ W ZBUCZYNIU 08-106 Zbuczyn ul. Południowa <small>dz nr 132; 43-776; 43-788; 1746; 1588/2; 43-1588/1; 43-799/3; 43-799/1; 816</small>		Projektował: mgr inż. Marek Tysko upr. Nr LUB/0066/P.O.S/04			
	Adres inwestora:	GMINA ZBUCZYŃ 08-106 Zbuczyn ul. Jana Pawła II 1		Sprawdził: mgr inż. Piotr Bósek upr. Nr LUB/0107/P.W.O.S/12			
Treść rys.:	STUDNIE $\varnothing 600$						

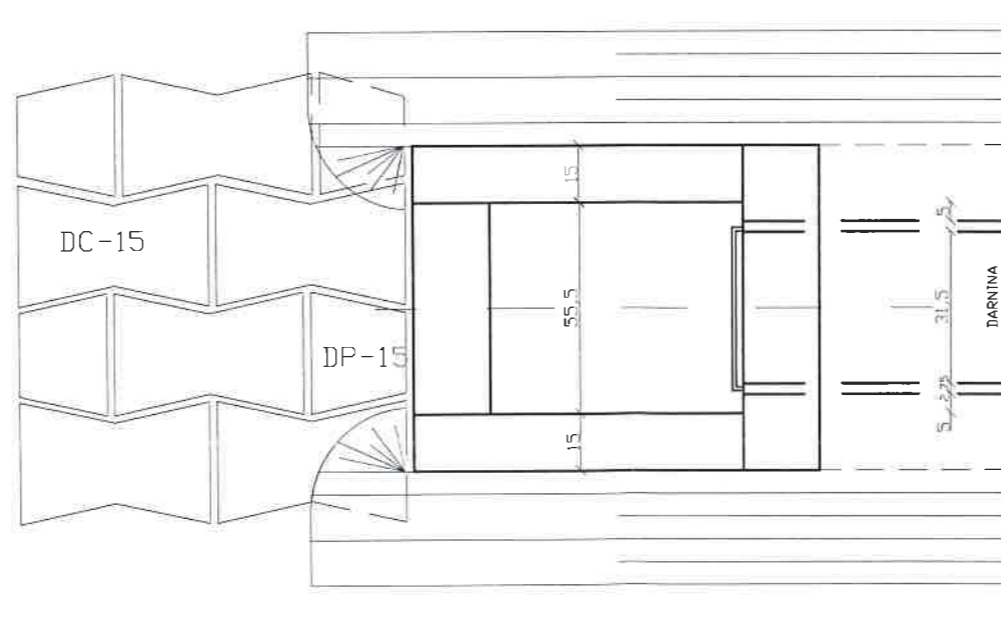
PRZEKRÓJ PODŁUŻNY
1:20




Widok OD CZOŁA



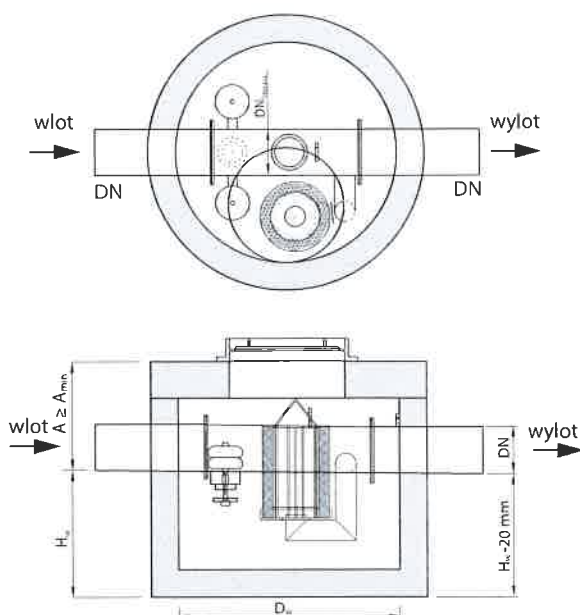
WIDOK Z GÓRY
1:20



 DELTA Sp. z o.o. BIURO PROJEKTOWE Infrastruktura, Instalacje, OZE	BIURO PROJEKTOWE DELTA Sp. z o.o. 21-400 Łuków ul. Wereszczakówny 72-74		Nr rys.	Stadium	Branża	Skala	Data
			4	PB	sanitarna	1 : 20	październik 2013
	Obiekt:	KANALIZACJA DESZCZOWA w ul. POŁUDNIOWEJ W ZBUCZYNIU 08-106 Zbuczyn ul. Południowa <small>dz nr 132; 43-776; 43-788; 1746; 1588/2; 43-1588/1; 43-799/3; 43-799/1; 816</small>		Projektował:			
	Adres inwestora:	GMINA ZBUCZYŃ 08-106 Zbuczyn ul. Jana Pawła II 1		mgr inż. Marek Tyszko upr. Nr LUB/0066/PDOS/04			
Treść rys.:	OBUDOWA WYLOTU KANALIZACJI DESZCZOWEJ		Sprawdzał: mgr inż. Piotr Bosek upr. Nr LUB/0107/PWOS/12				

KARTA KATALOGOWA | ESK-B

Wysokosprawne separatory koalescencyjne z by-passsem



Specyfikacje techniczne na każde urządzenie z typoszeregu, wraz z opisem technicznym i możliwymi modyfikacjami, wymiarów, znajdują się na stronie www.ecol-unicon.com



Separatory ESK-B przebadano dla przepływu w normalnych, a wyniki testów potwierdziła Jednostka Notyfikowana. Separatory ESK-B należą do oddzielaczy klasy I (zgodnie z normą PN-EN 858), a także mają oznakowanie CE dopuszczające do zastosowania na terenie Unii Europejskiej.

Każdy z olejowatych separatorów ESK-B może być wykonany według podanego typoszeregu w korpusie z tworzywa sztucznego PC-HD lub polimerbetonu. Korpusy z PC-HD produkowane są w klasach wytrzymałości SN2, SN4 i SN6 (kNm/m) wg PN-EN ISO 9345:2007

Typ urządzenia $Q_{nom}/Q_{max}/D_R^*$	Przepustowość		Wymiary			Śred. rury by-pass DN _{by-pass} [mm]	Dostępne śred. króćców przyłącz. rur wlot. i wylot. D _R [mm]	Pojem. magazyn. oleju [dm ³]	Masa całk. [kg]	Masa najcięż. elem. [kg]
	Q_{nom} [dm ³ /s] (NS)	Q_{max} [dm ³ /s]	D _w [mm]	H _w [mm]	A _{min} ** [mm]					
ESK-B 3/30/D _R	3	30	1200	560	720	250	200 / 250	220	2700	1900
ESK-B 3/30/D _H	3	30	1500	730	800	400	315 / 400	300	4400	3200
ESK-B 6/60/D _R	6	60	1500	730	800	315	200 / 250 / 315	300	4400	3200
ESK-B 6/60/400	6	60	1500	730	800	400	400	300	4400	3200
ESK-B 10/100/D _R	10	100	1500	730	800	315	200 / 250 / 315	300	4400	3200
ESK-B 10/100/400	10	100	1500	730	800	400	400	300	4400	3200
ESK-B 15/150/D _R	15	150	1500	950	900	400	315 / 400	650	4800	3800
ESK-B 20/200/D _R	20	200	1500	950	900	500	315 / 400 / 500	650	4800	3800
ESK-B 30/300/D _R	30	300	2000	1200	870	500	315 / 400 / 500	1770	7600	5800
ESK-B 40/400/D _R	40	400	2000	1200	870	500	315 / 400 / 500	1770	7600	5800
ESK-B 50/500/D _R	50	500	2000	1700	870	500	400 / 500	1600	9400	7700
ESK-B 60/600/D _R	60	600	2000	1700	1120	630	400 / 500 / 630	1600	9400	7700
ESK-B 65/650/D _R	65	650	2000	1700	1120	630	400 / 500 / 630	1600	9400	7700
ESK-B 70/700/D _R	70	700	2000	1700	1120	630	500 / 630	1600	9400	7700
ESK-B 75/750/D _R	75	750	2000	1700	1120	630	500 / 630	1600	9400	7700
ESK-B 80/800/D _R	80	800	2000	1700	1120	630	500 / 630	1600	9400	7700
ESK-B 90/900/D _R S	90	900	2500	1700	1370	800	500 / 630 / 710 / 800	2540	13500	5900
ESK-B 100/1000/D _R S	100	1000	2500	1700	1370	800	500 / 630 / 710 / 800	2540	13500	5900
ESK-B 110/1100/D _R S	110	1100	3000	1950	1650	1000	630 / 710 / 800 / 1000	5800	19400	7400
ESK-B 120/1200/D _R S	120	1200	3000	1950	1650	1000	630 / 710 / 800 / 1000	5800	19400	7400
ESK-B 125/1250/D _R S	125	1250	3000	1950	1650	1000	630 / 710 / 800 / 1000	5800	19400	7400
ESK-B 130/1300/D _R S	130	1300	3000	1950	1650	1000	710 / 800 / 1000	5800	19400	7400
ESK-B 140/1400/D _R S	140	1400	3000	1950	1650	1000	710 / 800 / 1000	5800	19400	7400
ESK-B 150/1500/D _R S	150	1500	3000	1950	1650	1000	710 / 800 / 1000	5800	19400	7400
ESK-B 160/1600/D _R S	160	1600	3000	1950	1650	1000	710 / 800 / 1000	5800	19400	7400
ESK-B 170/1700/D _R S	170	1700	3000	1950	1650	1000	710 / 800 / 1000	5800	19400	7400

*) Q_{nom} [dm³/s] (NS) – przepustowość nominalna urządzenia, przy której następuje zatrzymanie > 99% zawieszonych rozproszonych cząstek (wynik uzyskany podczas badania urządzenia zgodnie z wytycznicami normy PN-EN 858-1).

Q_{max} [dm³/s] – maksymalna przepustowość hydrauliczna urządzenia
D_R [mm] – dostępne średnice króćców przyłączeniowych rur wlotowych i wylotowych
S – oznaczenie urządzeń dostarczanych na plec budowlanych elementach.

**) Zwiększenie wartości A poprzez zastosowanie dodatkowych kręgów nadbudowy (oddziel. Studnie i zbiorniki betonowe).

Separatory mogą być projektowane w konfiguracjach zaprezentowanych na rysunku.

Ecol-unicon Sp. z o.o. zarezerwa sobie możliwość wprowadzenia zmian w konstrukcji urządzeń bez uprzedzenia powiadomienia. Wszelkie aktualizacje dostępne są na www.ecol-unicon.com

- Studnie i zbiorniki
- Osadniki
- Separatory**
- Pompownie ścieków
- Tłocznie ścieków
- Oczyszczalnie ścieków
- Regulatory przepływu
- Filtry antyodorowe
- Systemy monitoringu
- Serwis i Eksploatacja
- Realizacje inżynierskie